



La formation professionnelle dans les entreprises du commerce interentreprises et international

Région Pays de la Loire
Exercice 2009

Pays de la Loire





INTERGROS : OPCA du commerce interentreprises et du commerce international

Un champ professionnel
13 conventions collectives nationales signataires
d'accords de rattachement à l' OPCA

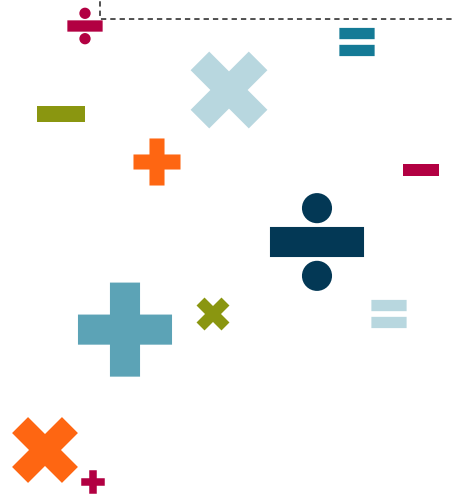
- Commerces de gros **CCN N 3044**
- Commerce de gros des tissus, tapis... **CCN N 3047**
- Jouets, bibeloterie, bazar **CCN N 3053**
- Commission, courtage, importation- exportation... **CCN N 3100**
- Bonneterie, lingerie, confection, mercerie... **CCN N 3148**
- Négoce des matériaux de construction **CCN N 3154**
- Négoce et industries des produits du sol... **CCN N 3165**
- Industries et commerce en gros des viandes **CCN N 3179**
- Centres de conditionnement, commercialisation des œufs... **CCN N 3184**
- Expédition et exportation de fruits et légumes **CCN N 3233**
- Négoce de bois d'œuvre **CCN N 3287**
- quincaillerie, fournitures industrielles, fers, métaux... **CCN N 3311**
- Commerce en gros des bestiaux



Bilan de la formation professionnelle

Région Pays de la Loire

Les entreprises et les salariés dans la région	P. 4
<ul style="list-style-type: none">▪ Les entreprises▪ L'évolution de l'effectif salarié▪ La localisation des entreprises▪ L'obligation légale d'emploi de travailleurs handicapés	
Le contrat de professionnalisation	P. 9
<ul style="list-style-type: none">▪ Le profil des salariés▪ Les objectifs et la durée des contrats	
La formation tuteur	P. 12
La période de professionnalisation	P. 14
<ul style="list-style-type: none">▪ Les stagiaires▪ Les formations	
La formation continue	P. 17
<ul style="list-style-type: none">▪ Evolution du nombre de stagiaires▪ Les stagiaires▪ Les formations dans les entreprises de moins de 10 salariés▪ Les formations dans les entreprises de 10 salariés et plus	
Les formations clés en main	P. 22
Le DIF, la VAE et le bilan de compétences	P. 24
Synthèse	P. 26
<ul style="list-style-type: none">▪ Données générales sur la formation continue▪ Synthèse 2009▪ Contact	





1

Les entreprises et les salariés dans la région

Pays de la Loire



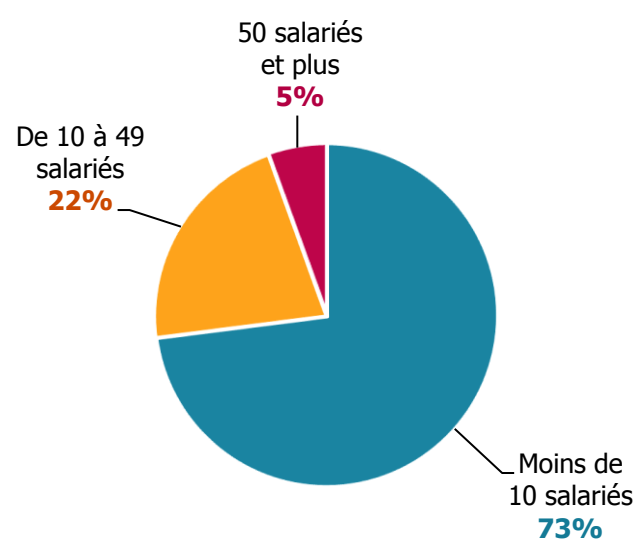
Les entreprises de la région Pays de la Loire

En 2009, **1 551 entreprises** dont le **siège social est situé dans la région Pays de la Loire** ont versé leurs contributions à INTERGROS.

Le nombre d'entreprises répertoriées dans les bases de données de l'OPCA dans cette région a **diminué** de **1,1%** par rapport à 2008.

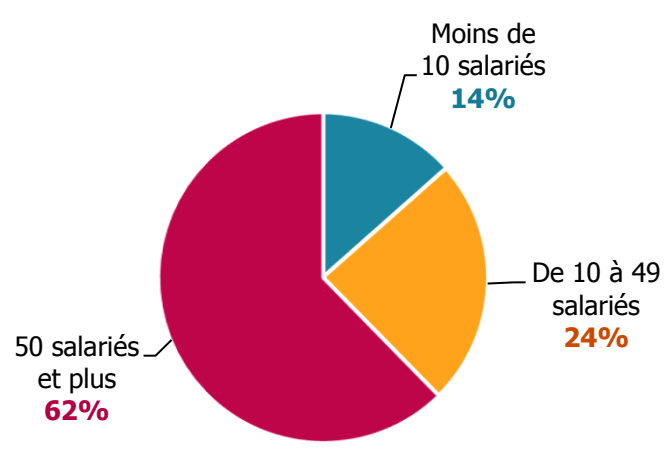
Ces entreprises emploient **28 450 salariés**.

Répartition des entreprises selon leur taille



20 039 hommes : 70%

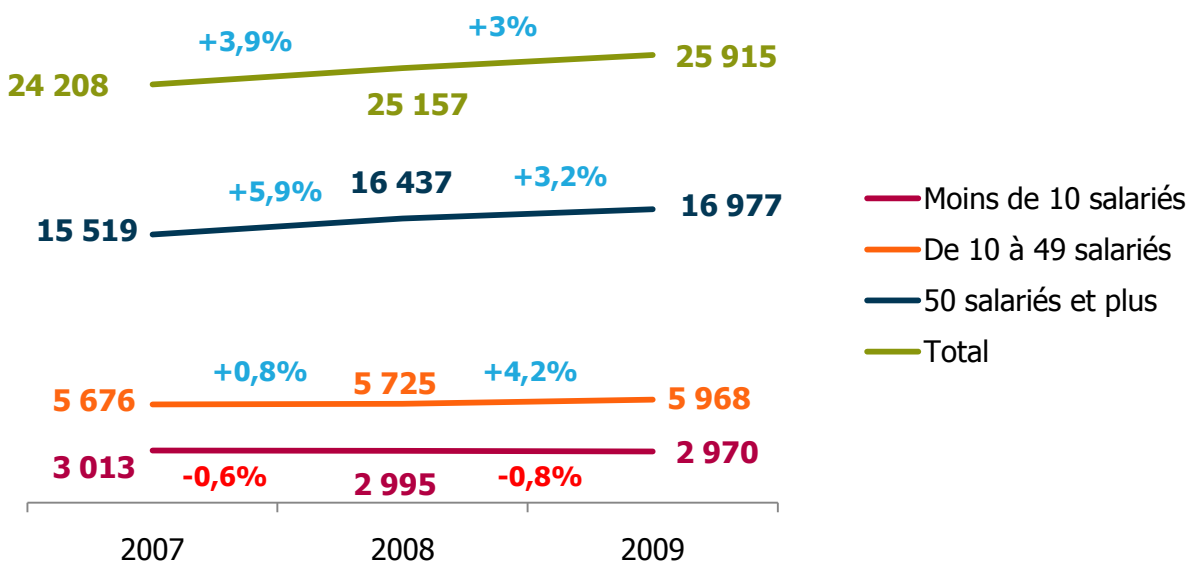
Répartition des salariés selon la taille des entreprises



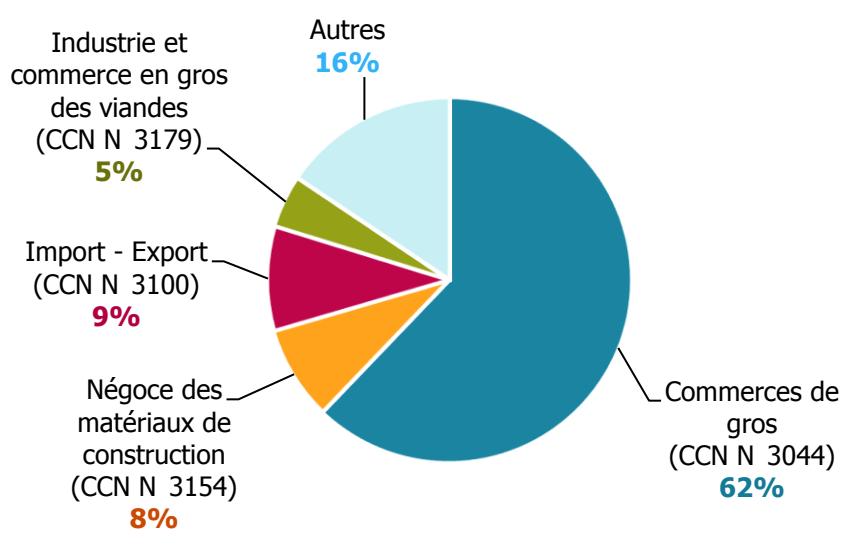


L'évolution de l'effectif salarié dans les entreprises de la région Pays de la Loire

L'évolution du nombre d'entreprises versant leurs contributions à INTERGROS n'est pas systématiquement révélatrice de la création ou de la suppression d'entreprises. De ce fait, pour mesurer le taux de croissance des effectifs salariés, il faut observer les évolutions des effectifs à périmètre constant, des **entreprises ayant versé leurs contributions à INTERGROS en 2007, 2008 et 2009.**



Répartition des entreprises selon la convention collective appliquée

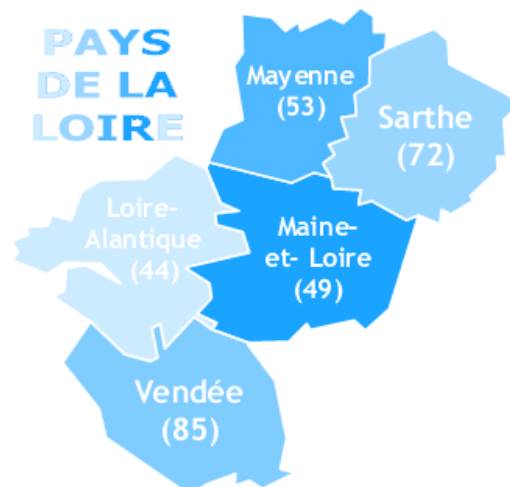




La localisation des entreprises

Les entreprises dans la région

Départements	Nombre d'entreprises	Nombre de salariés
Loire Atlantique	659	9 157
Maine et Loire	365	9 403
Mayenne	128	1 479
Sarthe	169	3 276
Vendée	230	5 135
Total général	1 551	28 450

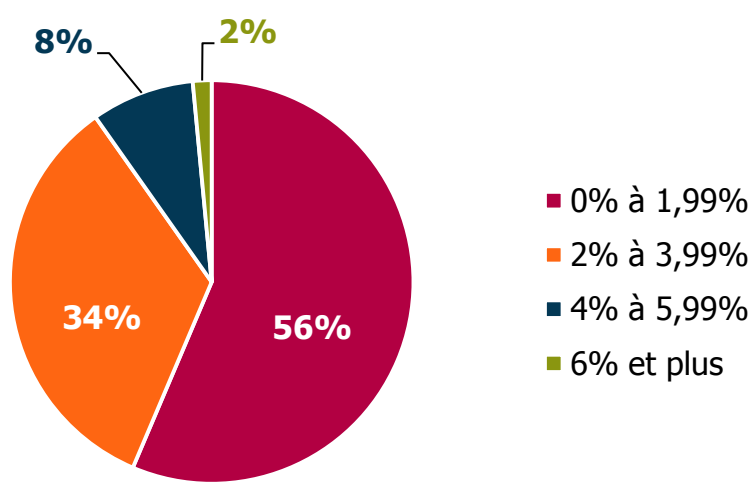




En 2008, 133 établissements du commerce interentreprises étaient soumis à l'obligation légale d'emploi de travailleurs handicapés dans la région Pays de la Loire

Selon l'AGEFIPH, en 2008, **131 établissements n'avaient pas atteint le taux légal** de **6%** d'emploi de travailleurs handicapés.

Répartition des établissements selon leur taux d'emploi de travailleurs handicapés



En 2008, le **montant de la contribution** AGEFIPH pour ces établissements s'élevait à **1 325 499 €**, soit en **moyenne par établissement** concerné plus de **9 966 €**.

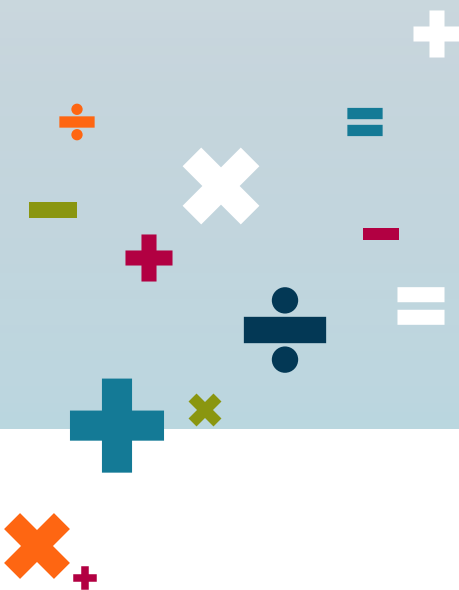
Rappel chiffres 2007 :
153 établissements soumis à l'obligation d'emploi de travailleurs handicapés
 Montant moyen par établissement versé à l'Agefiph : **9 741 €**



2

Le contrat de professionnalisation

Pays de la Loire





Le profil des salariés recrutés en contrat de professionnalisation

En 2009, **122 salariés** ont été embauchés en contrat de professionnalisation dans des entreprises dont le siège social est situé en région **Pays de la Loire**.

En 2008, **160** avaient été embauchés en contrat de professionnalisation. Soit une **baisse** du nombre de contrats de près de **24%**.



47 femmes : **39%**

75 hommes : **61%**

Parmi les **122** salariés en contrat de professionnalisation :

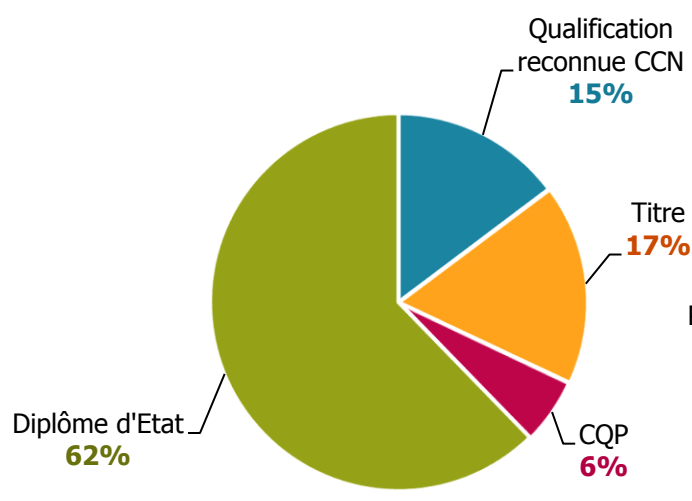
- **93%** ont **moins de 26 ans**
- **95%** ont signé un contrat à **durée déterminée**
- **7%** des contrats qui ont débuté en 2009 ont été **rompus** la même année avant leur terme
- **58%** occupent des postes relevant du domaine **commercial**
- **98%** ont un **tuteur identifié**



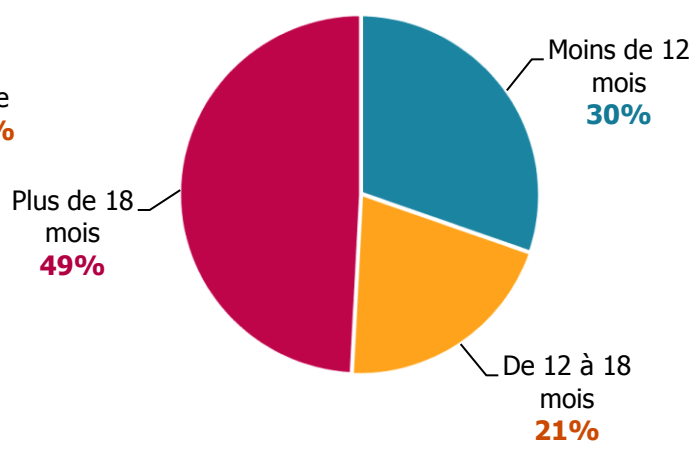


Les objectifs et la durée des contrats de professionnalisation

Objectifs visés par les contrats



Durée des contrats



75% des diplômes d'Etat sont des **BTS**, dont :

- **56%** de BTS **Négociation Relation Client**
- **28%** de BTS **Assistant de Gestion PME PMI**



3

La formation tuteur

Pays de la Loire



La formation tuteur dans la région

61 salariés ont suivi une formation de tuteur en 2009.

En 2008, **111** tuteurs avaient été formés.

11 femmes



50 hommes

23 des salariés sont âgés de **45 ans et plus**.

La durée moyenne d'une formation de tuteur est de **27,6 heures**.





La période de professionnalisation

Pays de la Loire





Les stagiaires bénéficiaires d'une période de professionnalisation

1 165 salariés ont réalisé une période de professionnalisation en 2009.

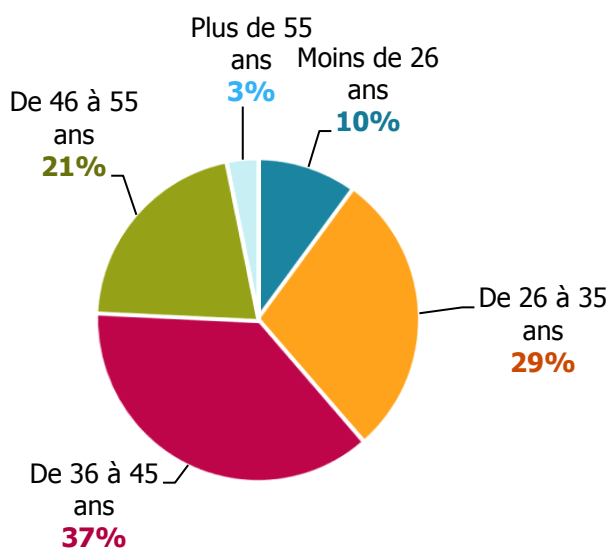
Le nombre de salariés formés dans le cadre de la période de professionnalisation a **baissé** de **14%** par rapport à 2008.



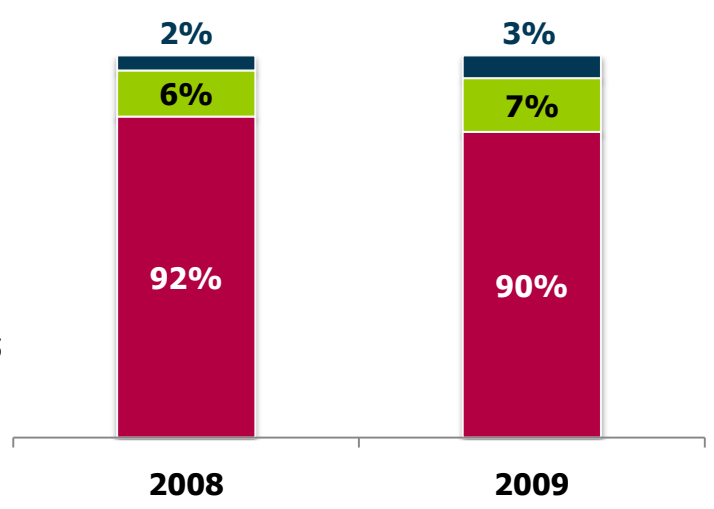
102 femmes : **9%**

1 063 hommes : **91%**

Répartition des stagiaires selon l'âge



Evolution de la répartition des stagiaires selon leur catégorie socioprofessionnelle



- Ouvriers - Employés
- Techniciens - Agents de maîtrise
- Cadres



Les formations dans le cadre de la période de professionnalisation

Les principales thématiques de formation

▪ **53%** des stagiaires ont suivi une formation relevant du domaine : **Transport – Logistique – Manutention**, dont :

- **79%** de **CACES** et recyclage CACES
- **15%** de **FCOS**

Ces formations sont en lien avec des métiers majoritairement exercés par des hommes, cela explique qu'ils représentent 91% des stagiaires.

▪ **19%** des stagiaires ont suivi une formation relevant du domaine **Sécurité – Prévention**, dont :

- 57% de **Gestes et Postures**
- 39% de **sauveteurs secouristes du travail**

▪ **8%** des stagiaires ont suivi une formation en **langues vivantes**.

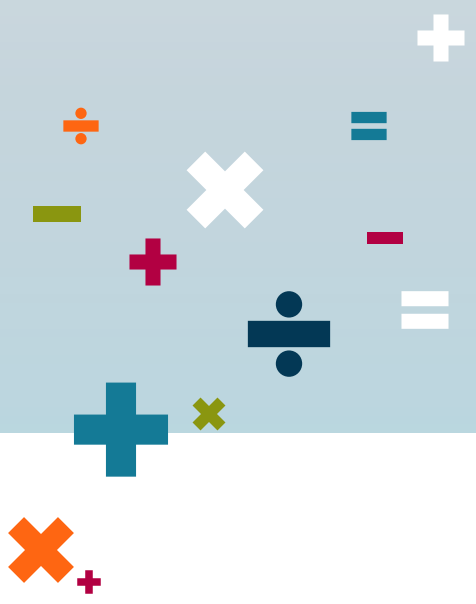
▪ **4%** des stagiaires ont suivi une formation à **visée certifiante** (Titre, CQP, diplôme...). **36** de ces formations sur les **45** sont des **CQP**, dont :

- **21 CQP Chef d'agence**
- **8 CQP Attaché Technico-commercial**



La formation continue

Pays de la Loire





Evolution du nombre de stagiaires

8 026 salariés ont suivi une formation dans le cadre de la formation continue en 2009 :

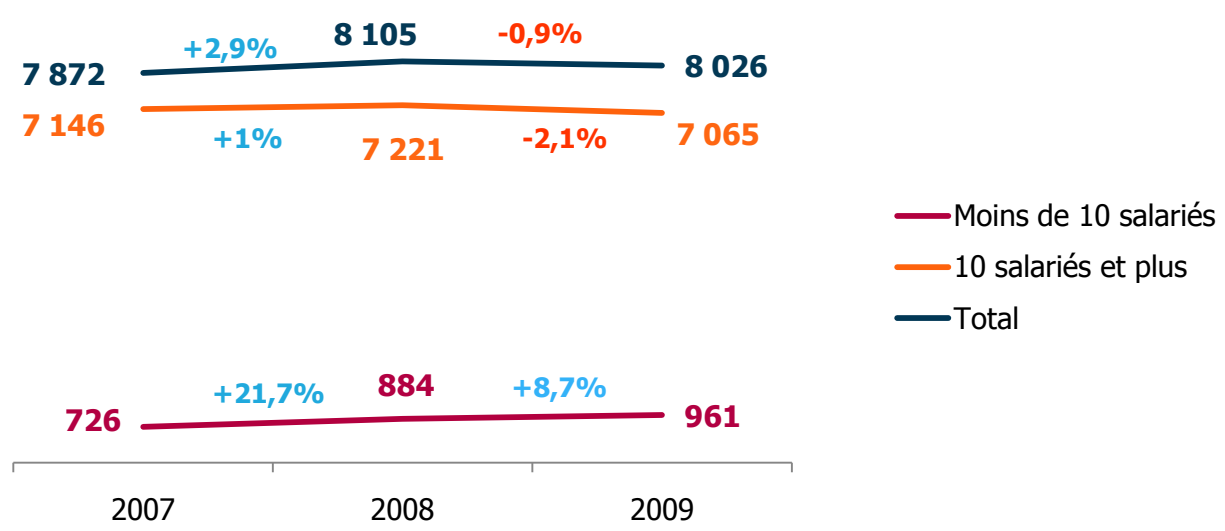
- **961** dans les **entreprises de moins de 10 salariés**
- **7 065** dans les **entreprises de 10 salariés et plus**



1 873 femmes : **23%**

6 153 hommes : **77%**

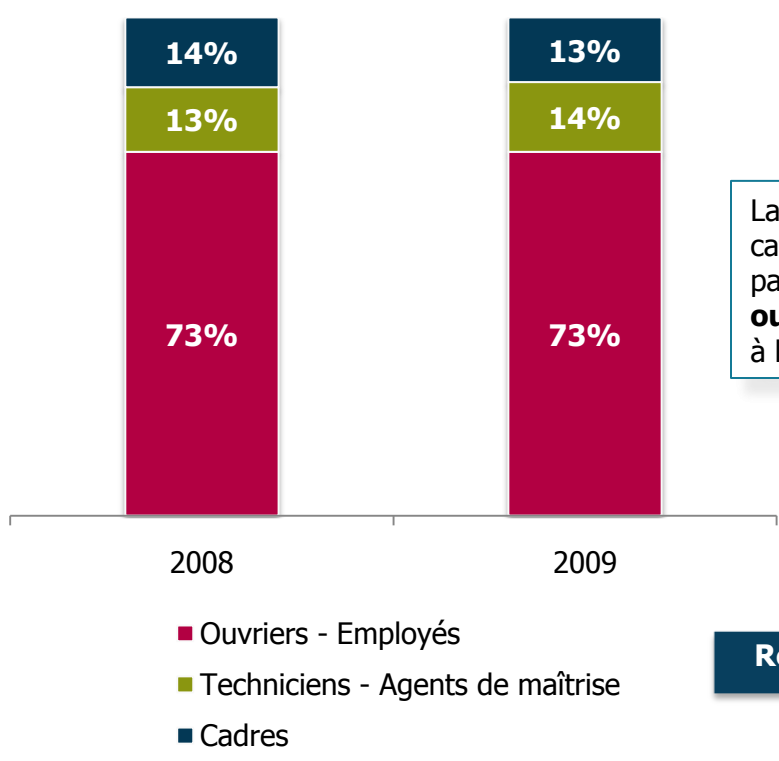
Evolution du nombre de stagiaires depuis 2007





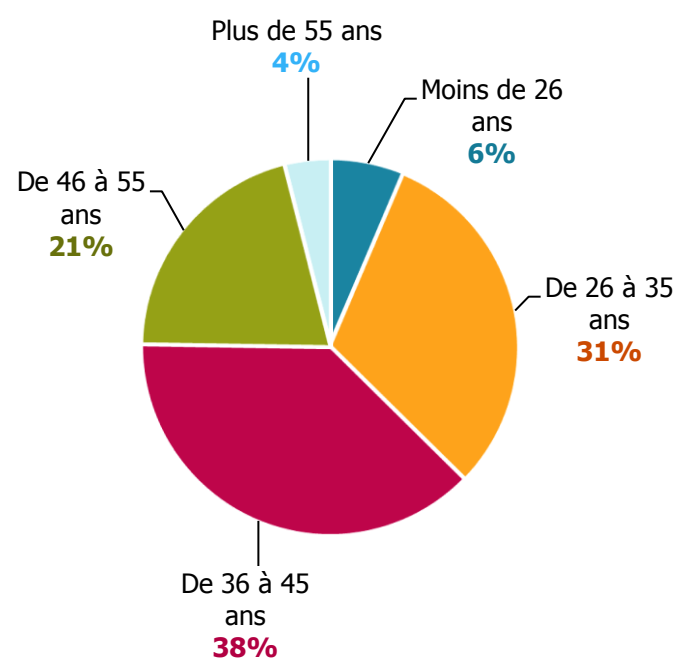
Les stagiaires

Evolution de la répartition des stagiaires selon leur catégorie socioprofessionnelle



La répartition des stagiaires selon leur catégorie socioprofessionnelle a peu évolué par rapport à 2008. Les **employés ouvriers** sont les plus nombreux à accéder à la formation (**73%**).

Répartition des stagiaires selon l'âge



La répartition des stagiaires selon leur âge a également peu évolué par rapport à 2008.



La formation continue dans les entreprises de moins de 10 salariés

Les thématiques de formation

Thèmes	2009	Rappel 2008
Bureautique – Informatique	41%	44%
Transport – Logistique – Manutention	12%	14%
Technique produit	10%	7%
Commerce – Marketing	8%	6%
Langues vivantes	7%	7%
Management – Ressources Humaines	5%	2%
Organisation – Production - Qualité	4%	5%
Comptabilité – Gestion	4%	6%
Efficacité professionnelle	4%	5%
Sécurité – Prévention	4%	4%
Bâtiment - Construction	1%	-

Dans les entreprises de moins de 10 salariés, les stagiaires suivent essentiellement des formations relevant du domaine **Bureautique – Informatique (41%)**, malgré une **perte de 3 points** par rapport à 2008.



16,5 heures pour les **femmes**

La **durée moyenne de formation** est de **19,6 heures**.

21,4 heures pour les **hommes**





La formation continue dans les entreprises de 10 salariés et plus

Les thématiques de formation

Thèmes	2009	Rappel 2008
Organisation – Production – Qualité	28%	24%
Commerce – Marketing	18%	23%
Bureautique – Informatique	17%	18%
Sécurité – Prévention	11%	12%
Technique produit	9%	9%
Management – Ressources Humaines	5%	5%
Transport – Logistique – Manutention	4%	3%
Bâtiment - Construction	3%	-
Efficacité professionnelle	2%	4%
Comptabilité – Gestion	2%	1%
Langues vivantes	1%	1%

Dans les entreprises de 10 salariés et plus, l'ordre des thèmes les plus suivis a peu évolué. Le thème **Organisation – Production - Qualité** reste le plus prisé notamment les formation **sécurité – hygiène alimentaire** et **technique de découpe**.



11,5 heures pour les **femmes**

La **durée moyenne de formation** est de **11,3 heures**.

11,2 heures pour les **hommes**

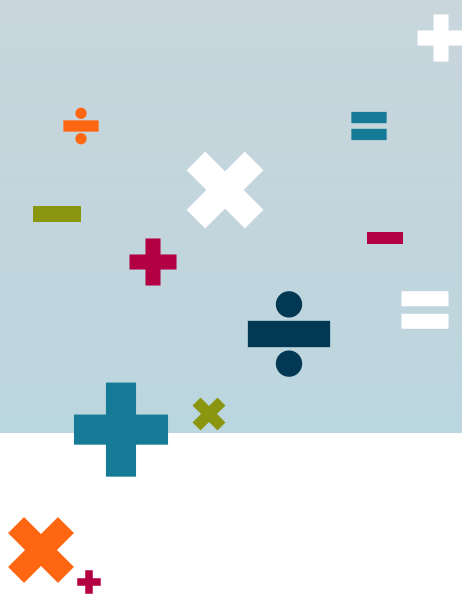




Les formations clés en main

Pays de la Loire

Les formations clés en main sont des formations cataloguées et proposées par INTERGROS, qui en assure la coordination pédagogique et administrative ainsi que le financement intégral. Elles sont réservées aux entreprises de moins de 50 salariés.





Les formations clés en main

239 stagiaires ont bénéficié d'une formation clés en main en 2009.



123 Femmes : **51%**

116 hommes : **49%**



La durée moyenne des formations clés en main est de **9,4 heures**

Les thématiques de formation

Thèmes	2009	Rappel 2008
Commerce – Marketing	30%	11%
Bureautique – Informatique	18%	21%
Efficacité professionnelle	14%	21%
Sécurité – Prévention	14%	17%
Transport - Logistique	10%	8%
Comptabilité – Gestion	9%	8%
Management – Ressources Humaines	5%	12%
Technique produit	-	2%



7

Le DIF, le bilan de compétences et la VAE

Pays de la Loire





Le DIF, le bilan de compétences et la VAE

Le DIF *(données non exhaustives, déclaratives)*

En 2009, **194** stagiaires ont suivi une formation dans le cadre du **Droit Individuel à la Formation**. Parmi eux :

- **76%** sont des **hommes**
- **70%** sont des **ouvriers - employés**
- **23%** des stagiaires ont suivi une formation relevant du domaine **Commerce – Marketing**, **22%** relevant du domaine **Langues vivantes** et **14%** relevant du domaine **Comptabilité – Gestion**.

Le nombre total d'**heures effectuées dans le cadre du DIF** s'élève à **3 697 heures** :

- **663,5 heures** hors temps de travail
- **3 033,5 heures** sur le temps de travail

La VAE

3 stagiaires ont débuté une Validation des Acquis de l'Expérience en 2009.

Tous sont des **hommes**

2 employés et **1 ouvrier**

2 de ces VAE permettent l'acquisition d'un **CAP** et **1** celle d'un **titre professionnel de Technicien d'exploitation**.

Le bilan de compétences

19 bilans de compétences ont eu lieu en 2009 dans la région Pays de la Loire.

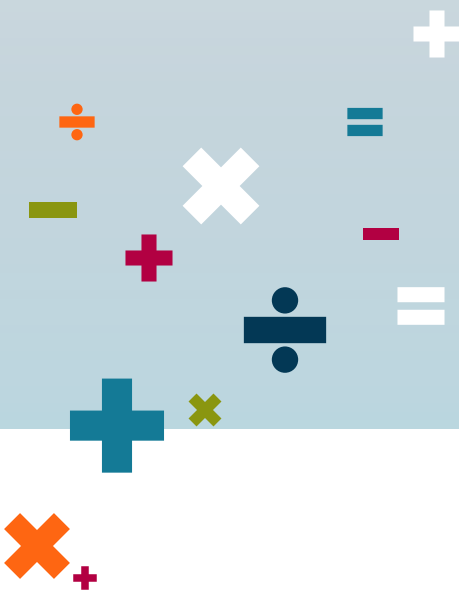
10 hommes et **9 femmes**

12 ouvriers – employés et **6 cadres** et **1 technicien – agent de maîtrise**



Synthèse

Pays de la Loire





Données générales sur la formation continue des salariés du commerce interentreprises en Pays de la Loire

42,2% des **entreprises** dont le siège est en Pays de la Loire, ont **formé au moins un de leurs salariés en 2009** (tous dispositifs confondus, hors contrat de professionnalisation et formation tuteur).

Le **taux de départ en formation**, (tous dispositifs confondus, hors contrat de professionnalisation et formation tuteur) est de **33,1%**.

*Ce taux représente le nombre de stagiaires formés dans le cadre de la période de professionnalisation et de la formation continue par rapport au nombre de salariés dans la région.

Taux de départ en formation selon le sexe des stagiaires

Femmes : **24,9%**



Hommes : **36,5%**



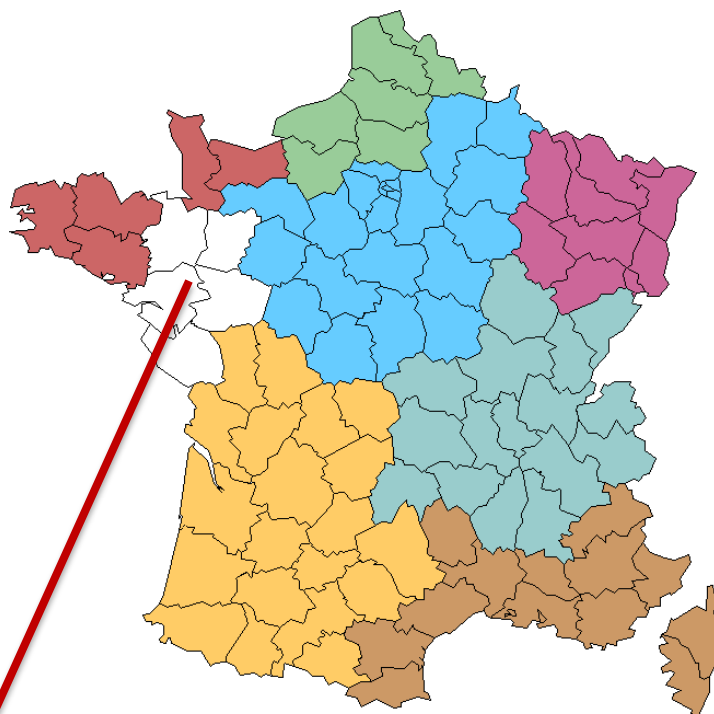
Synthèse

Evolution

Dispositifs de formation		Nombre de stagiaires en 2009	Evolution entre 2008 et 2009
Le contrat de professionnalisation		122	-23,7%
La formation de tuteur		61	-45%
La période de professionnalisation	Avis CPNEFEP	1 120	-13,2%
	Accord de branche	45	-29,6%
La formation continue	Moins de 10 salariés	961	+8,7%
	10 salariés et plus	7 065	-2,1%
Les formations clés en main		239	-21,6%
Total		9 613	-4,2%



Contact



Délégation Grand Ouest :

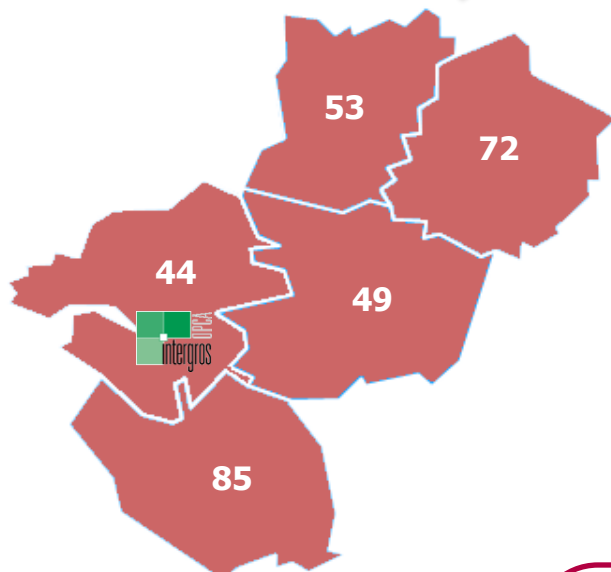
10 bis, avenue Henri-Fréville
35200 RENNES

Tél : 02.99.35.56.02

Fax : 02.99.35.56.09

Antenne régionale :

Nantes : 02.99.35.56.01



Ce document est consultable et téléchargeable sur le site de l'observatoire.

www.observatoire-oci.org

Pour tout renseignement, contacter :

Elodie FAUSTIN

Assistante communication Observatoire

01.60.95.46.71

e.faustin@intergros.com