



**Provence-Alpes-
Côte-D'azur**

La formation professionnelle dans les entreprises du commerce interentreprises et international

Région Provence-Alpes-Côte-D'azur

Exercice 2009





INTERGROS : OPCA du commerce interentreprises et du commerce international

Un champ professionnel
13 conventions collectives nationales signataires
d'accords de rattachement à l' OPCA

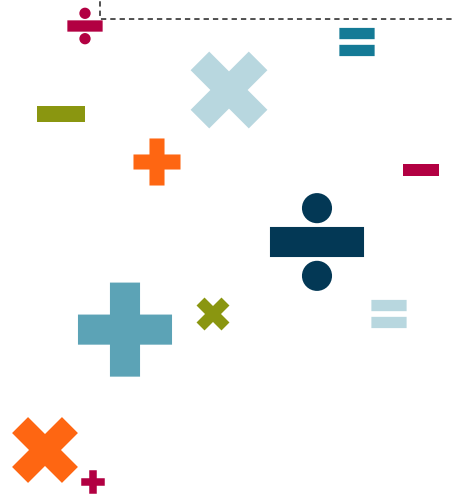
- Commerces de gros **CCN N 3044**
- Commerce de gros des tissus, tapis... **CCN N 3047**
- Jouets, bibeloterie, bazar **CCN N 3053**
- Commission, courtage, importation- exportation... **CCN N 3100**
- Bonneterie, lingerie, confection, mercerie... **CCN N 3148**
- Négoce des matériaux de construction **CCN N 3154**
- Négoce et industries des produits du sol... **CCN N 3165**
- Industries et commerce en gros des viandes **CCN N 3179**
- Centres de conditionnement, commercialisation des œufs... **CCN N 3184**
- Expédition et exportation de fruits et légumes **CCN N 3233**
- Négoce de bois d'œuvre **CCN N 3287**
- Quincaillerie, fournitures industrielles, fers, métaux... **CCN N 3311**
- Commerce en gros des bestiaux



Bilan de la formation professionnelle

Région Provence-Alpes-Côte-D'azur

Les entreprises et les salariés dans la région	P. 4
<ul style="list-style-type: none">▪ Les entreprises▪ L'évolution de l'effectif salarié▪ La localisation des entreprises▪ L'obligation légale d'emploi de travailleurs handicapés	
Le contrat de professionnalisation	P. 9
<ul style="list-style-type: none">▪ Le profil des salariés▪ Les objectifs et la durée des contrats	
La formation tuteur	P. 12
La période de professionnalisation	P. 14
<ul style="list-style-type: none">▪ Les stagiaires▪ Les formations	
La formation continue	P. 17
<ul style="list-style-type: none">▪ Evolution du nombre de stagiaires▪ Les stagiaires▪ Les formations dans les entreprises de moins de 10 salariés▪ Les formations dans les entreprises de 10 salariés et plus	
Les formations clés en main	P. 22
Le DIF, la VAE et le bilan de compétences	P. 24
Synthèse	P. 26
<ul style="list-style-type: none">▪ Données générales sur la formation continue▪ Synthèse 2009▪ Contact	

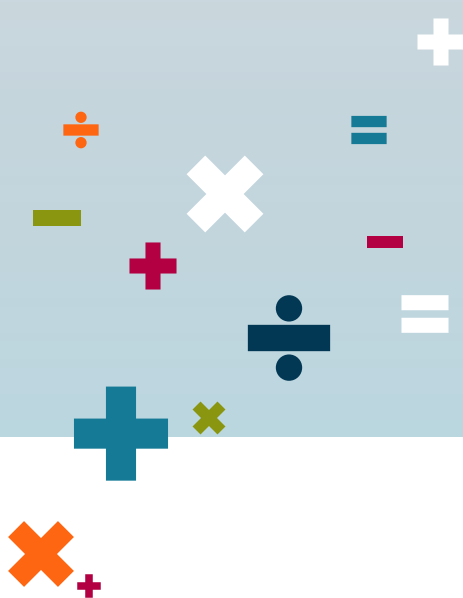




1

Les entreprises et les salariés dans la région

Provence-Alpes-Côte-D'azur



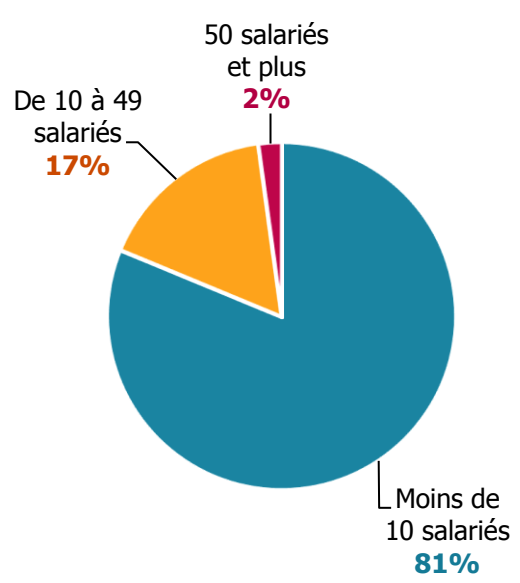
Les entreprises de la région PACA

En 2009, **3 523 entreprises** dont le **siège social est situé dans la région Provence-Alpes-Côte-D'azur** ont versé leurs contributions à INTERGROS.

Le nombre d'entreprises répertoriées dans les bases de données de l'OPCA dans cette région a **diminué** de **4,5%** par rapport à 2008.

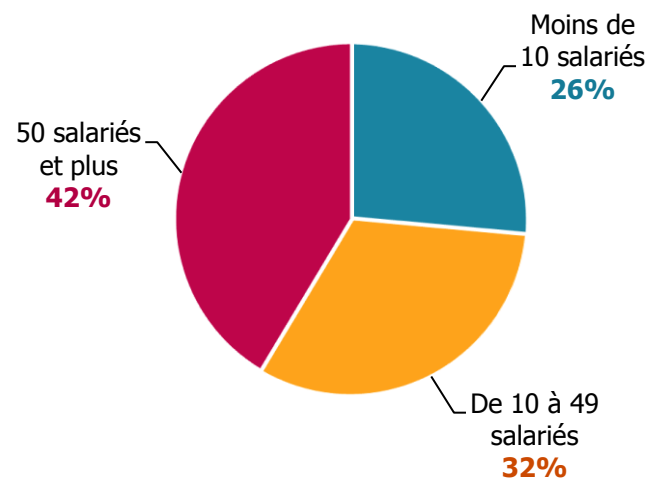
Ces entreprises emploient **36 896 salariés**. Le nombre de salariés a, quant à lui, **diminué** de **1,3%**.

Répartition des entreprises selon leur taille



24 876 hommes : 67,5%

Répartition des salariés selon la taille des entreprises

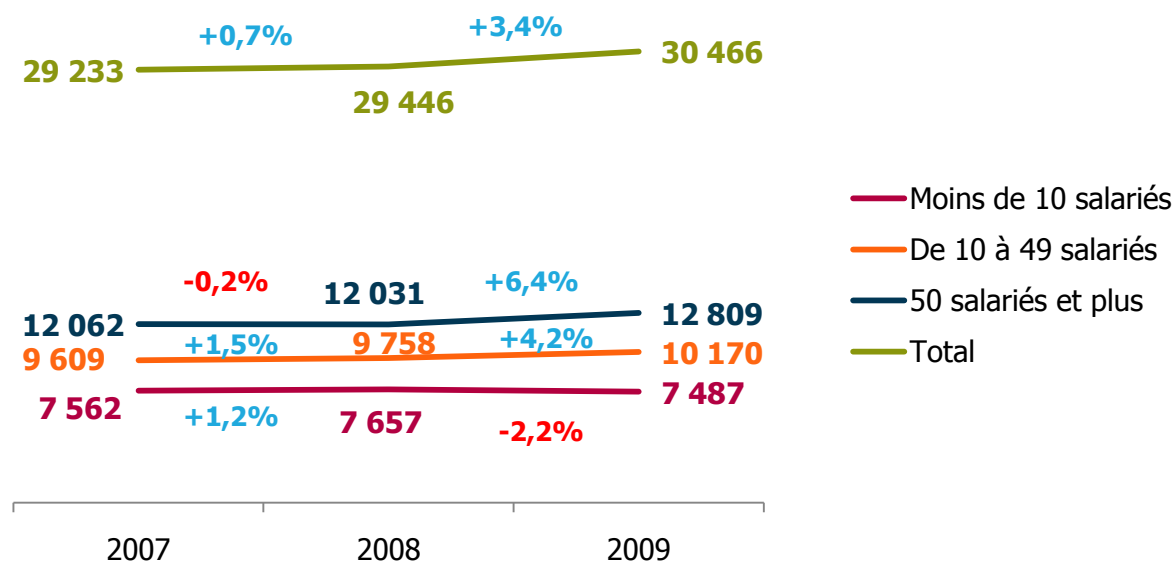


12 020 femmes : 32,5%

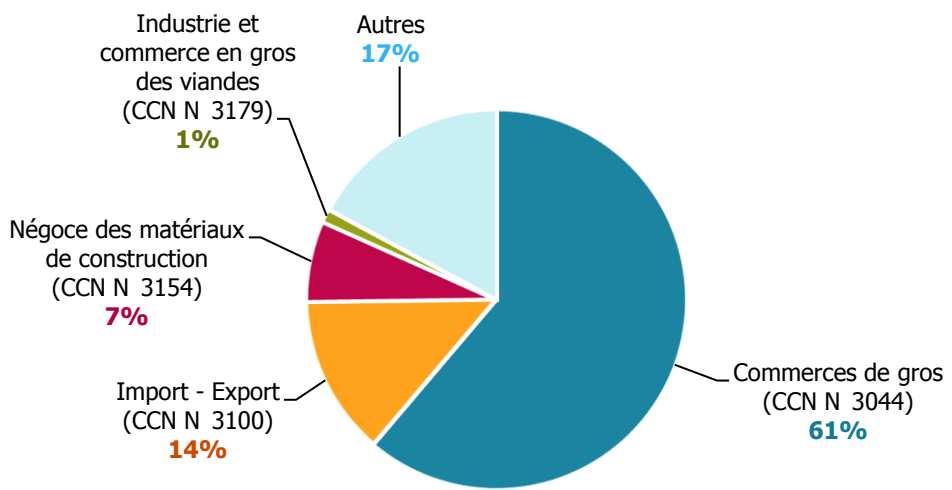


L'évolution de l'effectif salarié dans les entreprises de la région PACA

L'évolution du nombre d'entreprises versant leurs contributions à INTERGROS n'est pas systématiquement révélatrice de la création ou de la suppression d'entreprises. De ce fait, pour mesurer le taux de croissance des effectifs salariés, il faut observer les évolutions des effectifs à périmètre constant, des entreprises ayant versé leurs contributions à INTERGROS en 2007, 2008 et 2009.



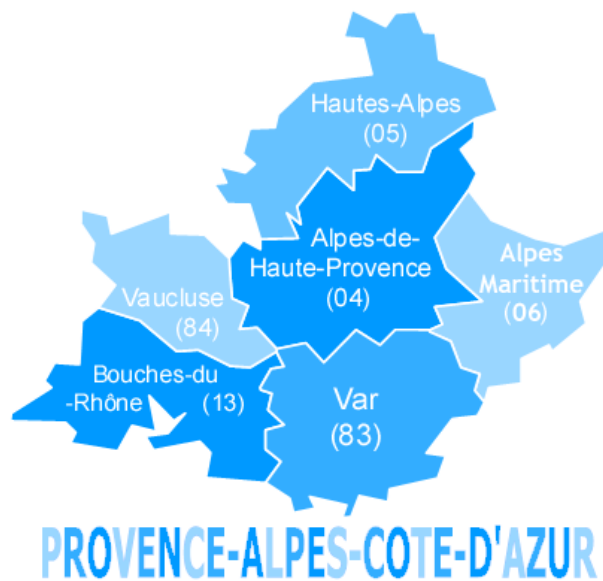
Répartition des entreprises selon la convention collective appliquée



La localisation des entreprises

Les entreprises dans la région

Départements	Nombre d'entreprises	Nombre de salariés
Alpes-de-Haute-Provence	53	772
Alpes Maritimes	806	7 902
Bouches du Rhône	1 673	18 676
Hautes Alpes	54	576
Var	490	3 924
Vaucluse	447	5 046
Total général	3 523	36 896

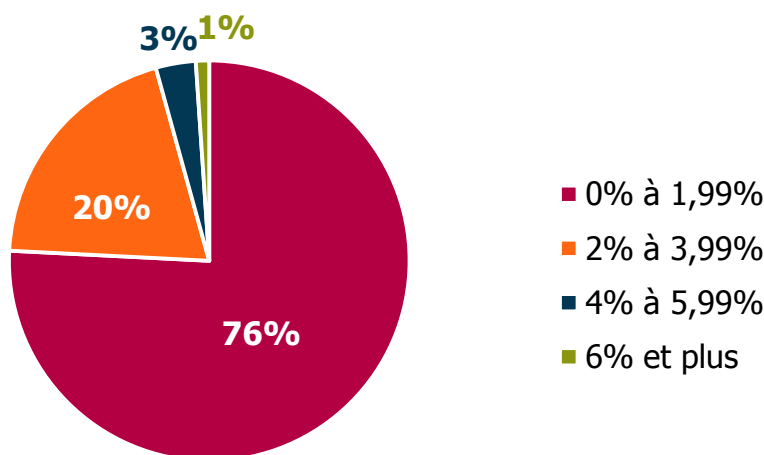




En 2008, 186 établissements du commerce interentreprises étaient soumis à l'obligation légale d'emploi de travailleurs handicapés dans la région Provence-Alpes-Côte-D'azur

Selon l'AGEFIPH, en 2008, **184** établissements n'avaient pas atteint le taux légal de **6%** d'emploi de travailleurs handicapés.

Répartition des établissements selon leur taux d'emploi de travailleurs handicapés



En 2008, le **montant de la contribution** AGEFIPH pour ces établissements s'élevait à **1 157 864 €**, soit en **moyenne par établissement** concerné plus de **6 225 €**.

Rappel chiffres 2007 :

218 établissements soumis à l'obligation d'emploi de travailleurs handicapés
Montant moyen par établissement versé à l'Agefiph : **6 168 €**



Le contrat de professionnalisation

Provence-Alpes-Côte-D'azur





Le profil des salariés recrutés en contrat de professionnalisation

En 2009, **328 salariés** ont été embauchés en contrat de professionnalisation dans des entreprises dont le siège social est situé en région Provence-Alpes-Côte-D'azur.

Les recrutements de salariés en contrat de professionnalisation se font majoritairement dans les entreprises de moins de 10 salariés

En 2008, **320** salariés avaient été embauchés en contrat de professionnalisation, soit une **hausse** de **2,5%**.



152 femmes : **46%**

176 hommes : **54%**

Parmi les **328** salariés en contrat de professionnalisation :

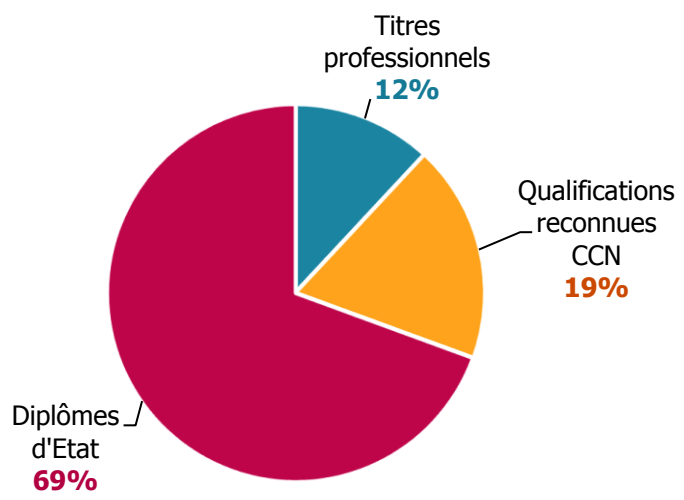
- **95%** ont **moins de 26 ans**
- **90%** ont signé un contrat à **durée déterminée**
- **9%** des contrats qui ont débuté en 2009 ont été **rompus** la même année avant leur terme
- Près de **46%** sont à des postes qui relèvent du domaine **commercial**.
- **99%** ont un **tuteur identifié**



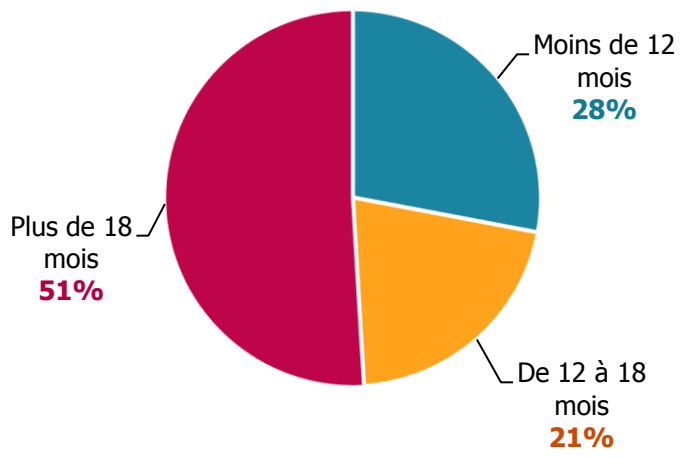


Les objectifs et la durée des contrats de professionnalisation

Objectifs visés par les contrats



Durée des contrats



76% des diplômes d'Etat sont des **BTS** dont :

- **36%** de **Management de Unités Commerciales (MUC)**
- **28%** de **Négociation Relation Client (NRC)**
- **19%** d'**Assistant de gestion PME PMI**

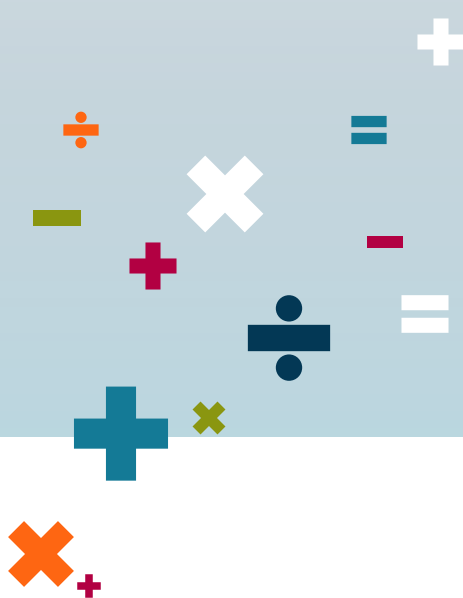
Parmi les **qualifications reconnues CCN**, **56%** préparent au métier de **Préparateur de commandes**.



3

La formation tuteur

Provence-Alpes-Côte-D'azur





La formation tuteur dans la région

112 salariés ont suivi une formation de tuteur en 2009.

Ce nombre a chuté de **37,7%** par rapport à l'année précédente.

43 femmes : **38%**



69 hommes : **62%**

37,5% de ces salariés sont âgés de **45 ans et plus**.
La durée moyenne d'une formation de tuteur est de **26,4heures**.





4

La période de professionnalisation

Provence-Alpes-Côte-D'azur





Les stagiaires bénéficiaires d'une période de professionnalisation

1 125 salariés ont réalisé une période de professionnalisation en 2009.

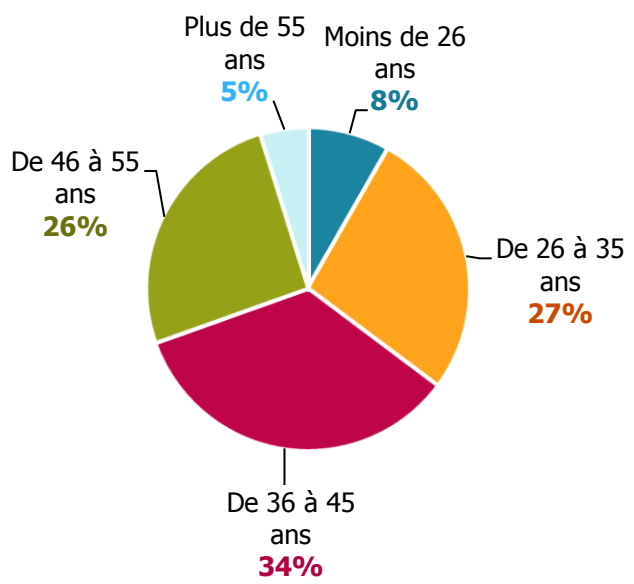
Le nombre de salariés formés dans le cadre de la période de professionnalisation a **diminué** de **17,3%** par rapport à 2008.



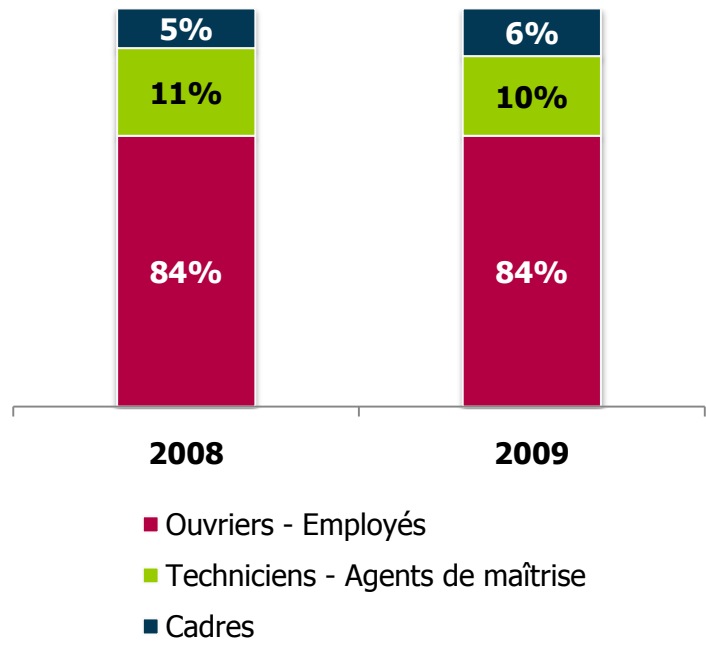
116 femmes : **10%**

1 009 hommes : **90%**

Répartition des stagiaires selon l'âge



Evolution de la répartition des stagiaires selon leur catégorie socioprofessionnelle





Les formations dans le cadre de la période de professionnalisation

Les principales thématiques de formation

- **63%** des stagiaires ont suivi une formation relevant du domaine : **Transport – Logistique – Manutention**, dont :

- **77%** de **CACES** et recyclage CACES
- **17%** de **FCOS**

Ces formations sont en lien avec des métiers majoritairement exercés par des hommes, cela explique qu'ils représentent 90% des stagiaires.

- **25%** des stagiaires ont suivi une formation relevant du domaine : **Sécurité - Prévention**, dont :

- **57%** de **Gestes et postures**

- **8%** des stagiaires ont suivi une formation en **langues vivantes**.

- **3%** des stagiaires ont suivi une formation à **visée certifiante** (Titre, CQP, diplôme...). Parmi ces formations, **21** préparent à un **titre professionnel**, dont **9 d'Attaché technico-commercial**.



La formation continue

Provence-Alpes-Côte-D'azur





Evolution du nombre de stagiaires

8 956 salariés ont suivi une formation dans le cadre de la formation continue en 2009 :

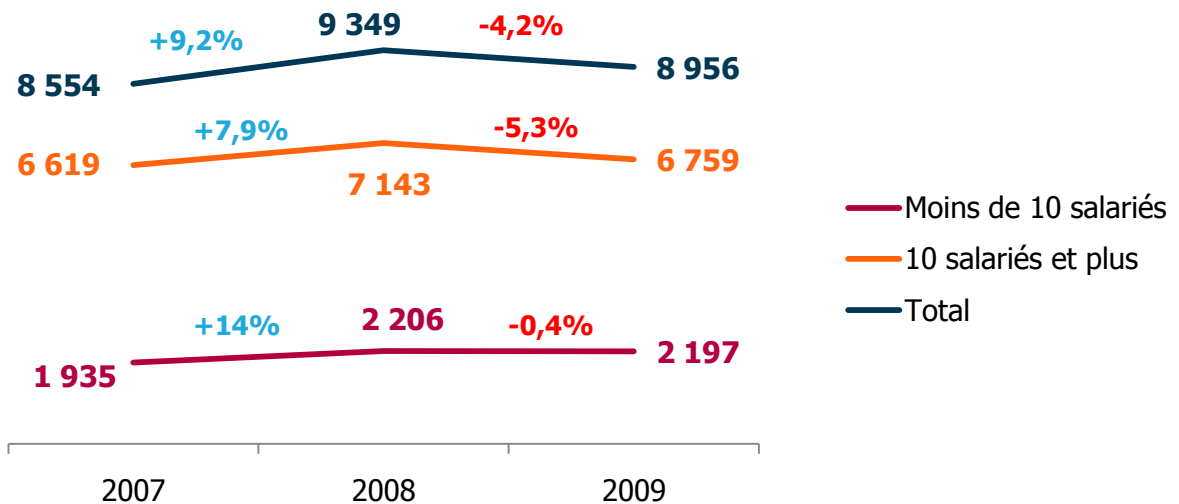
- **2 197** dans les **entreprises de moins de 10 salariés**
- **6 759** dans les **entreprises de 10 salariés et plus**



3 069 femmes : **34%**

5 887 hommes : **66%**

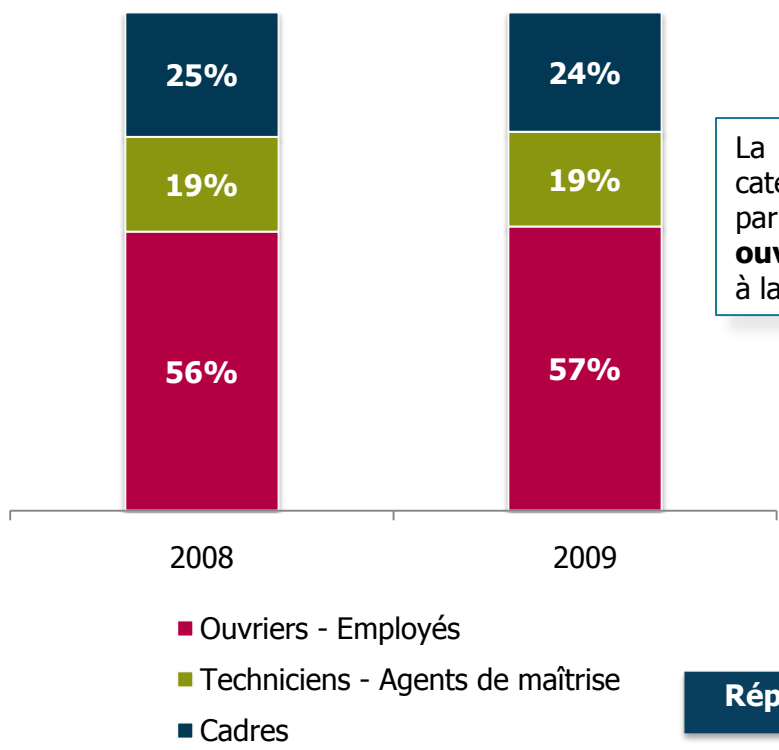
Evolution du nombre de stagiaires depuis 2007





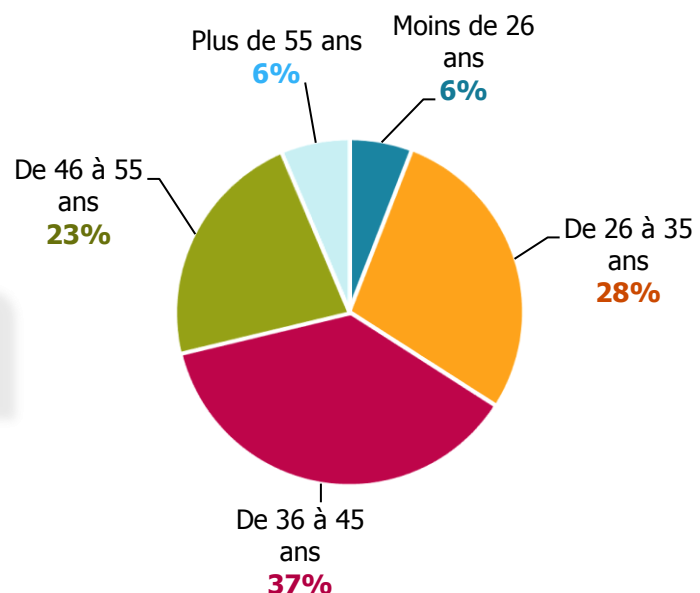
Les stagiaires

Evolution de la répartition des stagiaires selon leur catégorie socioprofessionnelle



La répartition des stagiaires selon leur catégorie socioprofessionnelle a peu évolué par rapport à 2008. Les **employés ouvriers** sont les plus nombreux à accéder à la formation (**57%**).

Répartition des stagiaires selon l'âge



La répartition des stagiaires selon leur âge a également très peu évolué par rapport à 2008.



La formation continue dans les entreprises de moins de 10 salariés

Les thématiques de formation

Thèmes	2009	Rappel 2008
Bureautique – Informatique	51%	50%
Transport – Logistique – Manutention	10%	10%
Langues vivantes	10%	12%
Sécurité – Prévention	6%	4%
Commerce – Marketing	5%	5%
Technique produit	4%	3%
Management – Ressources Humaines	4%	-
Comptabilité – Gestion	4%	5%
Organisation – Production - Qualité	4%	3%
Efficacité professionnelle	2%	5%

Dans les entreprises de moins de 10 salariés, les stagiaires suivent essentiellement des formations relevant du domaine : **Bureautique – Informatique (51%)**. C'était également le cas en 2008 avec **50%** des stagiaires.



21,6 heures pour les **femmes**

La **durée moyenne de formation** est de **22,9 heures**.

23,9 heures pour les **hommes**





La formation continue dans les entreprises de 10 salariés et plus

Les thématiques de formation

Thèmes	2009	Rappel 2008
Commerce – Marketing	26%	28%
Bureautique – Informatique	25%	28%
Management – Ressources Humaines	13%	12%
Sécurité – Prévention	11%	12%
Efficacité professionnelle	5%	3%
Technique produit	5%	5%
Comptabilité – Gestion	4%	3%
Transport – Logistique – Manutention	4%	3%
Organisation – Production – Qualité	3%	3%
Langues vivantes	3%	2%
Bâtiment - Construction	1%	1%

Dans les entreprises de 10 salariés et plus, les domaines de formation ont peu évolué par rapport à 2008.



15,5 heures pour les **femmes**

La **durée moyenne de formation** est de **14,6 heures**.

14,3 heures pour les **hommes**

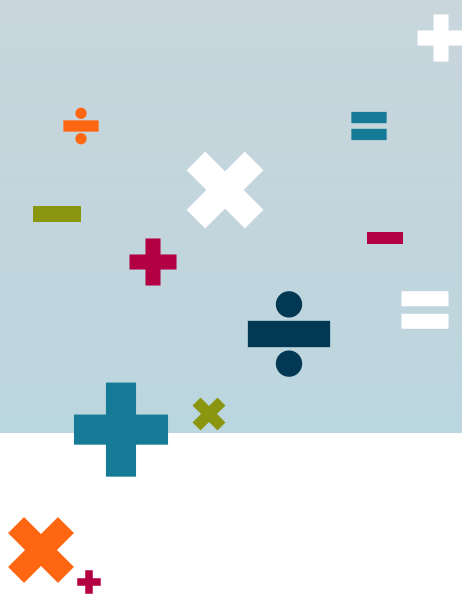




Les formations clés en main

Provence-Alpes-Côte-D'azur

Les formations clés en main sont des formations cataloguées et proposées par INTERGROS, qui en assure la coordination pédagogique et administrative ainsi que le financement intégral. Elles sont réservées aux entreprises de moins de 50 salariés.





Les formations clés en main

428 stagiaires ont bénéficié d'une formation clés en main en 2009.



218 femmes : **51%**

210 hommes : **49%**



La durée moyenne des formations clés en main est de **10 heures**

Les thématiques de formation

Thèmes	2009	Rappel 2008
Bureautique – Informatique	19%	22%
Commerce – Marketing	26%	17%
Sécurité – Prévention	21%	23%
Efficacité professionnelle	2%	3%
Management – Ressources Humaines	13%	14%
Comptabilité – Gestion	18%	19%
Bâtiment - Construction	1%	2%



7

Le DIF, le bilan de compétences et la VAE

Provence-Alpes-Côte-D'azur





Le DIF, le bilan de compétences et la VAE

Le DIF (*données non exhaustives, déclaratives*)

En 2009, **43** stagiaires ont suivi une formation dans le cadre du **Droit Individuel à la Formation**. Parmi eux :

- **23** sont des **femmes** et **20** sont des **hommes**
- **15** sont des **ouvriers – employés** et **16** sont des **cadres**
- **15** des stagiaires ont suivi une formation relevant du domaine **Bureautique – Informatique** et **8** en **langues vivantes**.

Le nombre total d'**heures effectuées dans le cadre du DIF** s'élève à **798,5 heures** :

- **75 heures hors temps de travail**
- **723,5 heures sur le temps de travail**

La VAE

7 stagiaires ont démarré une Validation des Acquis de l'Expérience (VAE) en 2009.

- **6** sont des **femmes**
- **4** sont **employés**
- **2** de ces VAE préparent un **BTS** et **2** préparent une **licence**

Le bilan de compétences

24 stagiaires ont effectué un bilan de compétences en 2009.

- **11** sont des **hommes** et **13** des **femmes**
- **12** sont **employés** et **7** sont **cadres**



Synthèse

Provence-Alpes-Côte-D'azur





Données générales sur la formation continue des salariés du commerce interentreprises en PACA

38,2% des **entreprises** dont le siège est en Provence-Alpes-Côte-D'azur, ont **formé au moins un de leurs salariés en 2009** (tous dispositifs confondus, hors contrat de professionnalisation et formation tuteur). Ce taux est supérieur à celui de **2008 : 37,3%**.

Le **taux de départ en formation**, (tous dispositifs confondus, hors contrat de professionnalisation et formation tuteur) est de **28,5%**.

*Ce taux représente le nombre de stagiaires formés dans le cadre de la période de professionnalisation et de la formation continue par rapport au nombre de salariés dans la région.

Taux de départ en formation selon le sexe des stagiaires

Femmes : **28,3%**



Hommes : **28,5%**

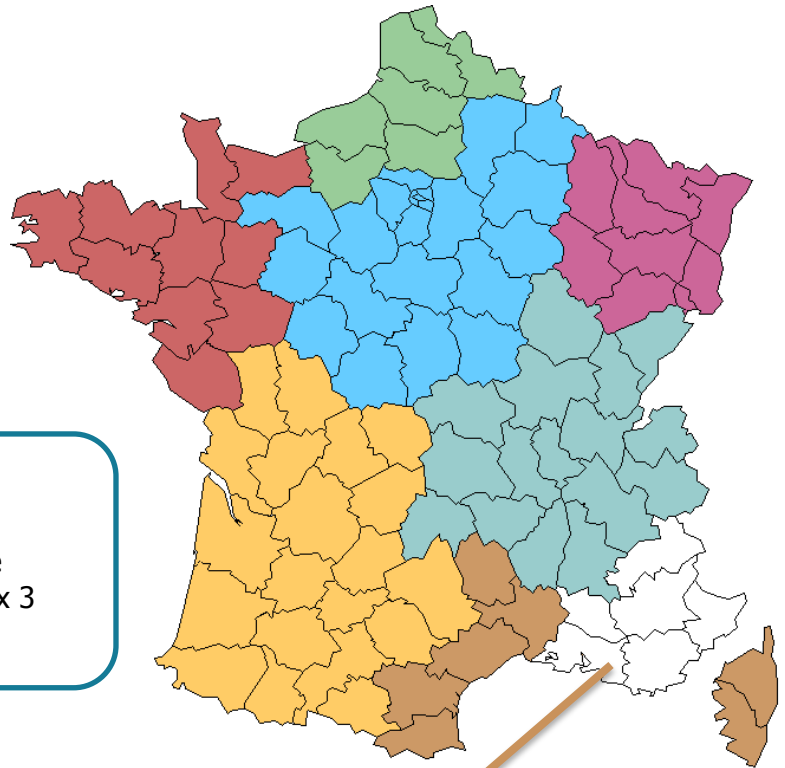


Synthèse

Evolution

Dispositifs de formation		Nombre de stagiaires en 2009	Evolution entre 2008 et 2009
Le contrat de professionnalisation		328	+2,5%
La formation de tuteur		112	-37,7%
La période de professionnalisation	Avis CPNEFEP	1 092	+14,5%
	Accord de branche	33	-60,2%
La formation continue	Moins de 10 salariés	2 197	-0,4%
	10 salariés et plus	6 759	-5,3%
Les formations clés en main		428	+19,8%
Total		10 949	-5,3%

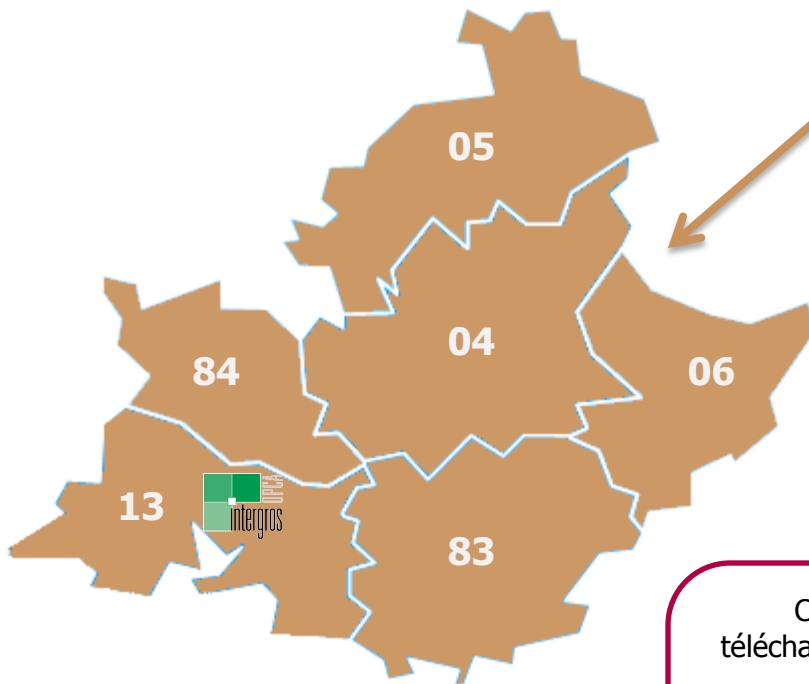
Contact



Délégation Méditerranéée :

Espace Wagner - Bâtiment B
10, rue du Lieutenant Parayre
13858 AIX EN PROVENCE Cedex 3

Fax : 04.42.97.63.15



Ce document est consultable et téléchargeable sur le site de l'observatoire.

www.observatoire-oci.org

Pour tout renseignement, contacter :
Elodie FAUSTIN

Assistante communication Observatoire
01.60.95.46.71

e.faustin@intergros.com