

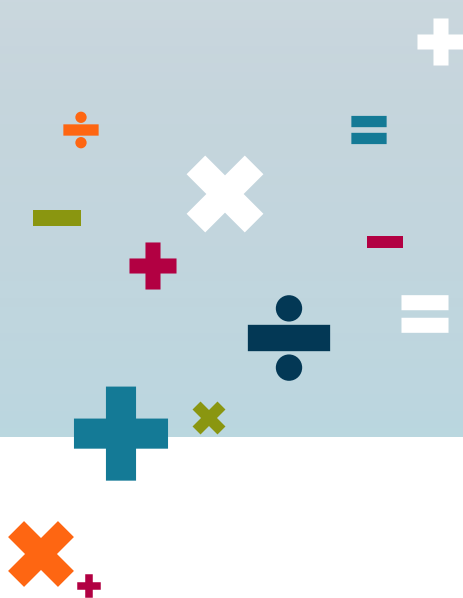


**Haute-  
Normandie**

# **La formation professionnelle dans les entreprises du commerce interentreprises et international**

## **Région Haute-Normandie**

**Exercice 2009**





# INTERGROS : OPCA du commerce interentreprises et du commerce international

Un champ professionnel  
13 conventions collectives nationales signataires  
d'accords de rattachement à l' OPCA

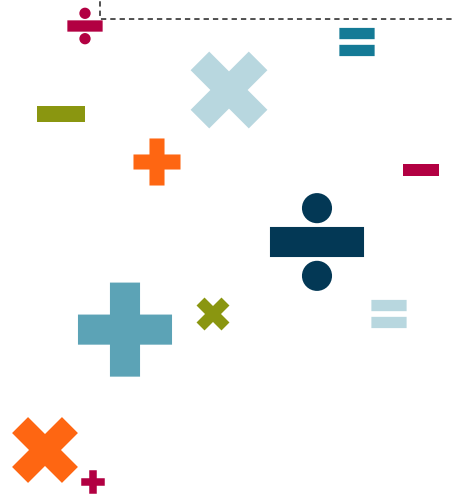
- Commerces de gros **CCN N 3044**
- Commerce de gros des tissus, tapis... **CCN N 3047**
- Jouets, bibeloterie, bazar **CCN N 3053**
- Commission, courtage, importation- exportation... **CCN N 3100**
- Bonneterie, lingerie, confection, mercerie... **CCN N 3148**
- Négoce des matériaux de construction **CCN N 3154**
- Négoce et industries des produits du sol... **CCN N 3165**
- Industries et commerce en gros des viandes **CCN N 3179**
- Centres de conditionnement, commercialisation des œufs... **CCN N 3184**
- Expédition et exportation de fruits et légumes **CCN N 3233**
- Négoce de bois d'œuvre **CCN N 3287**
- Quincaillerie, fournitures industrielles, fers, métaux... **CCN N 3311**
- Commerce en gros des bestiaux



# Bilan de la formation professionnelle

Région Haute-Normandie

<b>Les entreprises et les salariés dans la région</b>	<b>P. 4</b>
<ul style="list-style-type: none"><li>▪ Les entreprises</li><li>▪ L'évolution de l'effectif salarié</li><li>▪ La localisation des entreprises</li><li>▪ L'obligation légale d'emploi de travailleurs handicapés</li></ul>	
<b>Le contrat de professionnalisation</b>	<b>P. 9</b>
<ul style="list-style-type: none"><li>▪ Le profil des salariés</li><li>▪ Les objectifs et la durée des contrats</li></ul>	
<b>La formation tuteur</b>	<b>P. 12</b>
<b>La période de professionnalisation</b>	<b>P. 14</b>
<ul style="list-style-type: none"><li>▪ Les stagiaires</li><li>▪ Les formations</li></ul>	
<b>La formation continue</b>	<b>P. 17</b>
<ul style="list-style-type: none"><li>▪ Evolution du nombre de stagiaires</li><li>▪ Les stagiaires</li><li>▪ Les formations dans les entreprises de moins de 10 salariés</li><li>▪ Les formations dans les entreprises de 10 salariés et plus</li></ul>	
<b>Les formations clés en main</b>	<b>P. 22</b>
<b>Le DIF, la VAE et le bilan de compétences</b>	<b>P. 24</b>
<b>Synthèse</b>	<b>P. 26</b>
<ul style="list-style-type: none"><li>▪ Données générales sur la formation continue</li><li>▪ Synthèse 2009</li><li>▪ Contact</li></ul>	

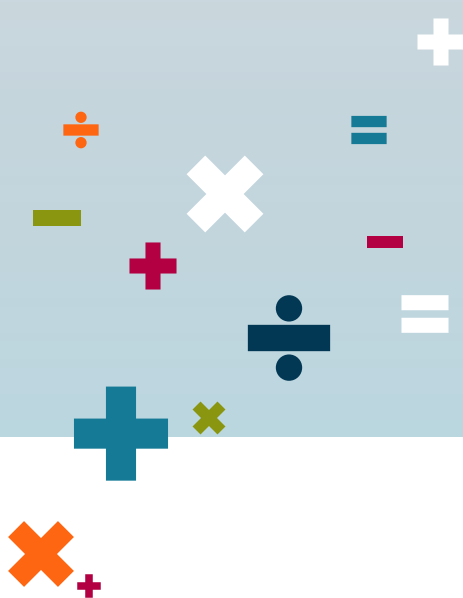




1

# Les entreprises et les salariés dans la région

Haute-Normandie



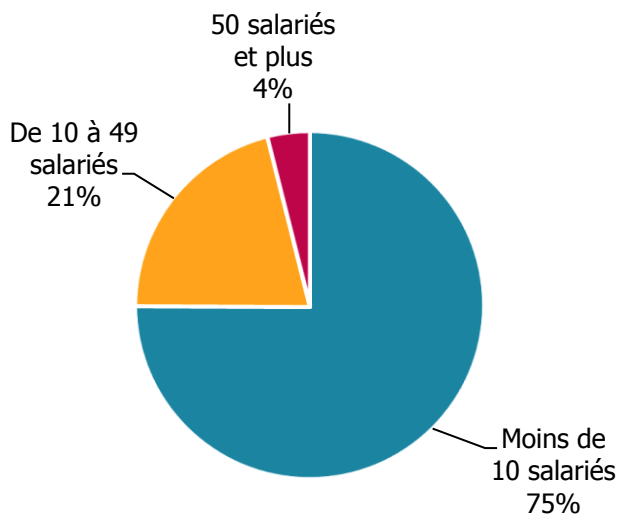
# Les entreprises de la région Haute-Normandie

En 2009, **674 entreprises** dont le **siège social est situé dans la région Haute-Normandie** ont versé leurs contributions à INTERGROS.

Le nombre d'entreprises répertoriées dans les bases de données de l'OPCA dans cette région a **diminué d'1%** par rapport à 2008.

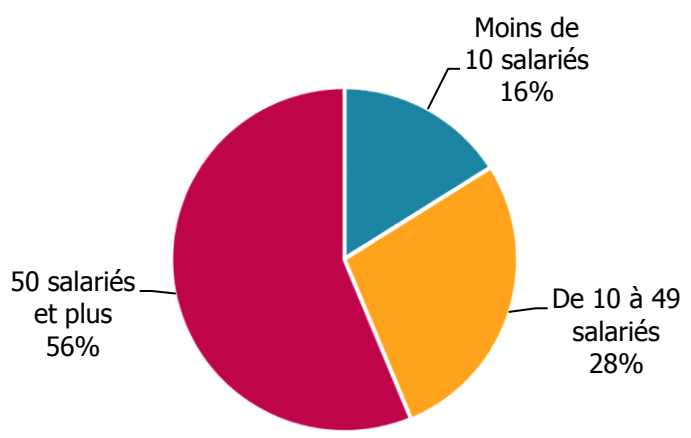
Ces entreprises emploient **11 453 salariés**.

## Répartition des entreprises selon leur taille



**8 333 hommes : 73%**

## Répartition des salariés selon la taille des entreprises

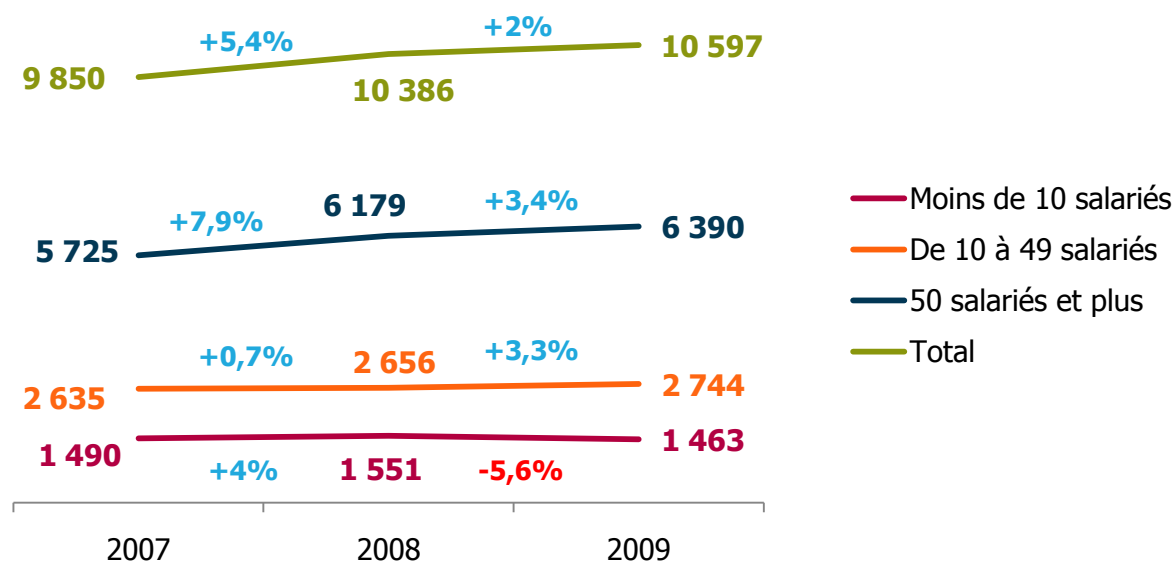


**3 120 femmes : 27%**

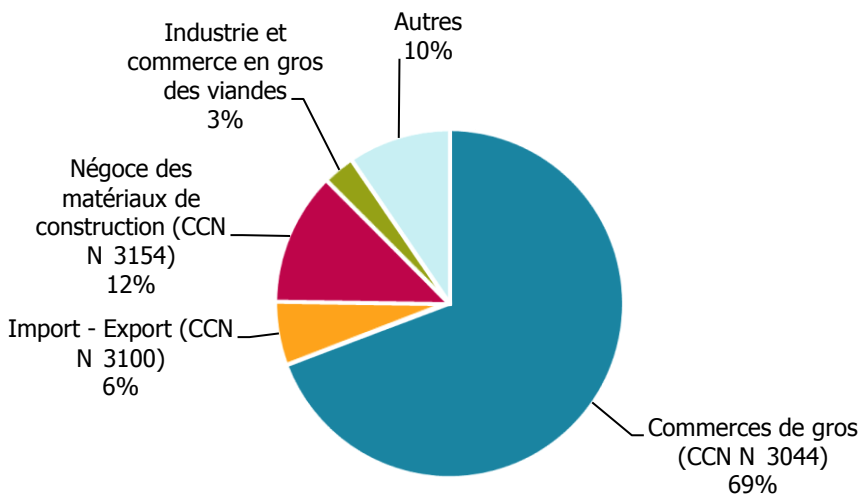


# L'évolution de l'effectif salarié dans les entreprises de la région Haute-Normandie

L'évolution du nombre d'entreprises versant leurs contributions à INTERGROS n'est pas systématiquement révélatrice de la création ou de la suppression d'entreprises. De ce fait, pour mesurer le taux de croissance des effectifs salariés, il faut observer les évolutions des effectifs à périmètre constant, des entreprises ayant versé leurs contributions à INTERGROS en 2007, 2008 et 2009.



## Répartition des entreprises selon la convention collective appliquée



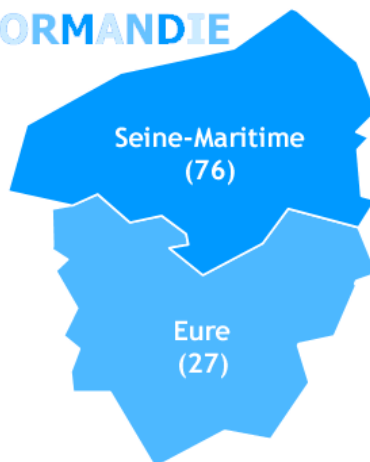


# La localisation des entreprises

## Les entreprises dans la région

Départements	Nombre d'entreprises	Nombre de salariés
Eure	198	2 037
Seine Maritime	<b>476</b>	<b>9 416</b>
<b>Total général</b>	<b>674</b>	<b>11 453</b>

### HAUTE NORMANDIE

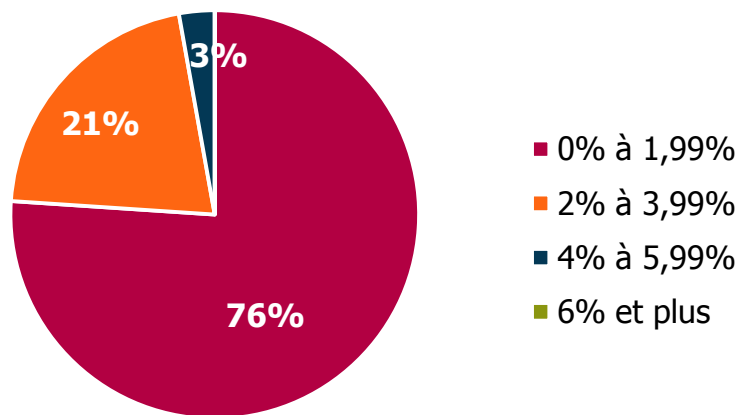




## En 2008, 71 établissements du commerce interentreprises étaient soumis à l'obligation légale d'emploi de travailleurs handicapés dans la région Haute-Normandie

Selon l'AGEFIPH, en 2008, **l'ensemble de ces établissements** n'avait pas atteint le taux légal de **6%** d'emploi de travailleurs handicapés.

### Répartition des établissements selon leur taux d'emploi de travailleurs handicapés



En 2008, le **montant de la contribution** AGEFIPH pour ces établissements s'élevait à **434 434 €**, soit en **moyenne par établissement** concerné plus de **6 119 €**.

#### Rappel chiffres 2007 :

**68** établissements soumis à l'obligation d'emploi de travailleurs handicapés  
Montant moyen par établissement versé à l'Agefiph : **6 696 €**



2

# Le contrat de professionnalisation

Haute-Normandie

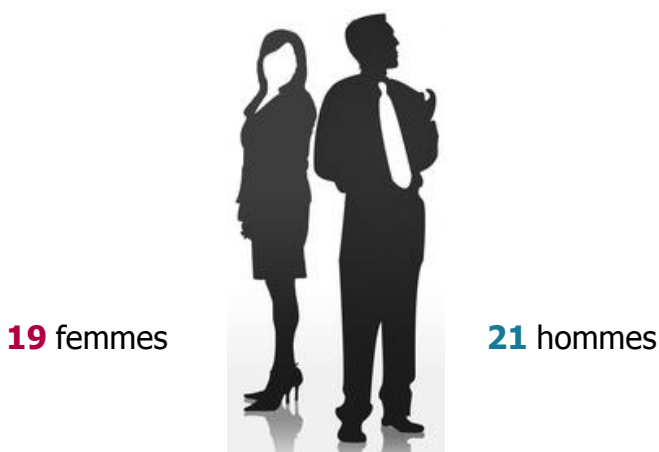




# Le profil des salariés recrutés en contrat de professionnalisation

En 2009, **40 salariés** ont été embauchés en contrat de professionnalisation dans des entreprises dont le siège social est situé en région Haute-Normandie.

En 2008, **68** salariés avaient été embauchés en contrat de professionnalisation, soit une **diminution** de **41%**.



Parmi les **40** salariés en contrat de professionnalisation :

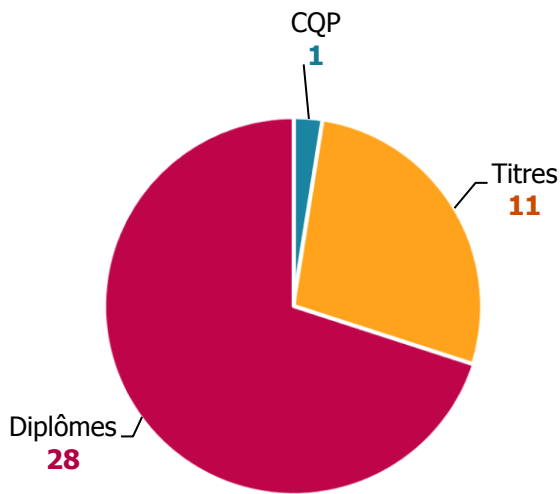
- **Tous** ont **moins de 26 ans**
- **31** ont signé un contrat à **durée déterminée**
- **2** des contrats qui ont débuté en 2009 ont été **rompus** la même année avant leur terme
- **30** occupent des postes relevant du **domaine commercial** dont **11 commerciaux** et **6 vendeurs**.
- **Tous** ont un **tuteur identifié**



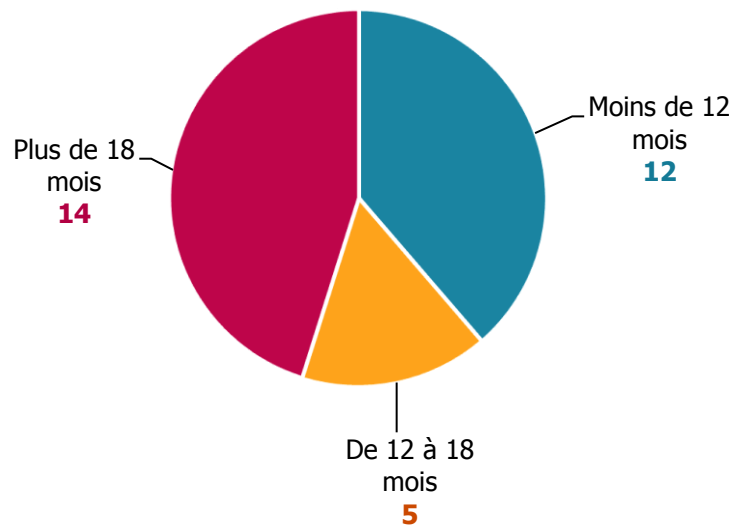


# Les objectifs et la durée des contrats de professionnalisation

## Objectifs visés par les contrats



## Durée des contrats



Parmi les diplômés d'Etat :

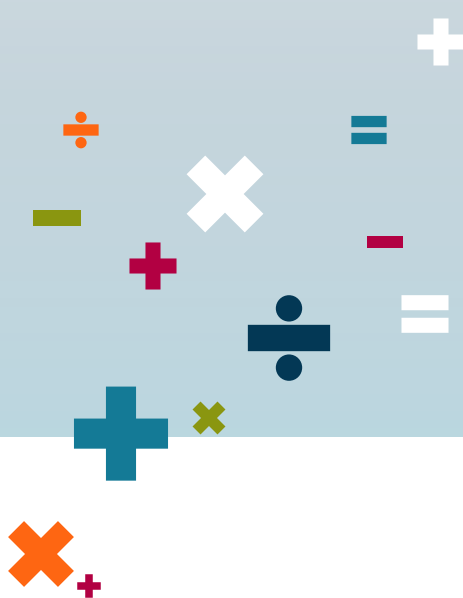
- 9 préparent à un **BTS Management des Unités Commerciales**
- 9 préparent à un **BTS Négociation relation client**
- 3 préparent à un **BTS Assistant de gestion PME PMI**
- 3 préparent à une **licence**



3

# La formation tuteur

Haute-Normandie





# La formation tuteur dans la région

6 salariés ont suivi une formation de tuteur en 2009.

En 2008, 20 tuteurs avaient été formés.

2 femmes



4 hommes

3 de ces salariés sont âgés de 45 ans et plus.

La durée moyenne d'une formation de tuteur est de 10 heures.

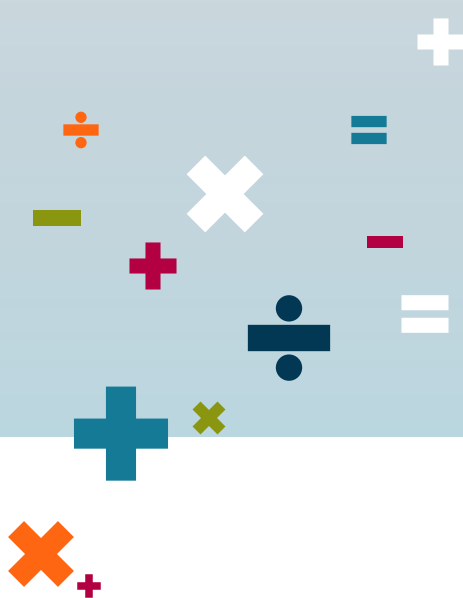




4

# La période de professionnalisation

Haute-Normandie





# Les stagiaires bénéficiaires d'une période de professionnalisation

**682** salariés ont réalisé une période de professionnalisation en 2009.

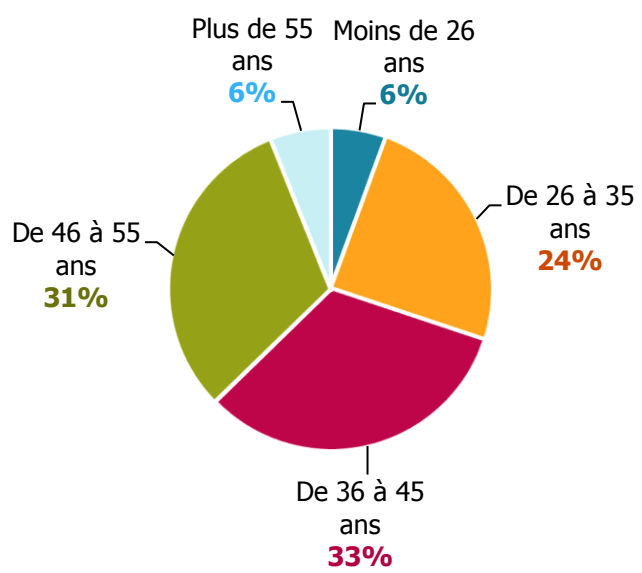
Le nombre de salariés formés dans le cadre de la période de professionnalisation a **augmenté** de **15,3%** par rapport à 2008.



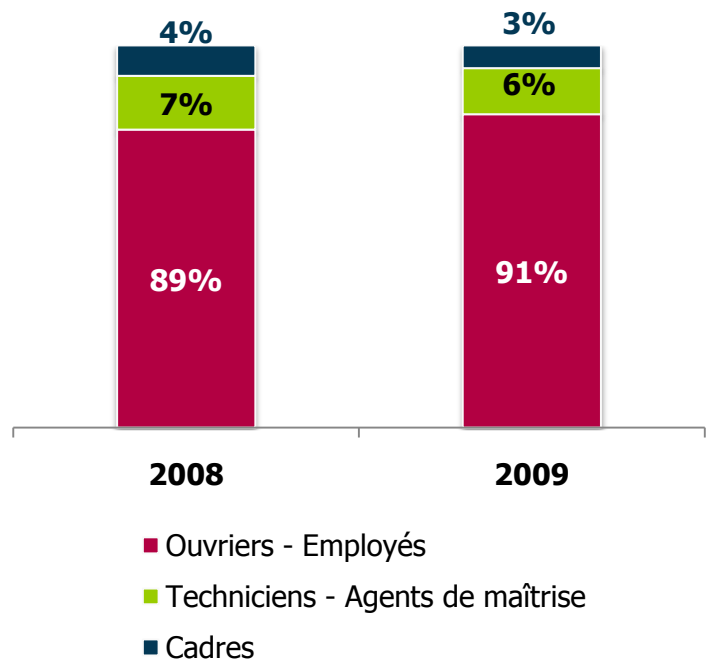
**23** femmes : **3%**

**659** hommes : **97%**

Répartition des stagiaires selon l'âge



Evolution de la répartition des stagiaires selon leur catégorie socioprofessionnelle





# Les formations dans le cadre de la période de professionnalisation

## Les principales thématiques de formation

- **84%** des stagiaires ont suivi une formation relevant du domaine : **Transport – Logistique – Manutention**, dont :

- **76%** de **CACES** et recyclage CACES
- **18%** de **FCOS**

*Ces formations sont en lien avec des métiers majoritairement exercés par des hommes, cela explique qu'ils représentent 97% des stagiaires.*

- **12%** des stagiaires ont suivi une formation en **Sécurité - Prévention**, dont :

- **90%** de **sauveteur secouriste du travail**
- **10%** de **gestes et postures**

- **5%** des stagiaires ont suivi une formation à **visée certifiante** (Titre, CQP, diplôme...). Parmi ces formations, **20** sont des **CQP** dont :

- **10 CQP Chef d'agence**
- **7 CQP Attaché technico-commercial**



5

# La formation continue

Haute-Normandie





# Evolution du nombre de stagiaires

**2 370** salariés ont suivi une formation dans le cadre de la formation continue en 2009 :

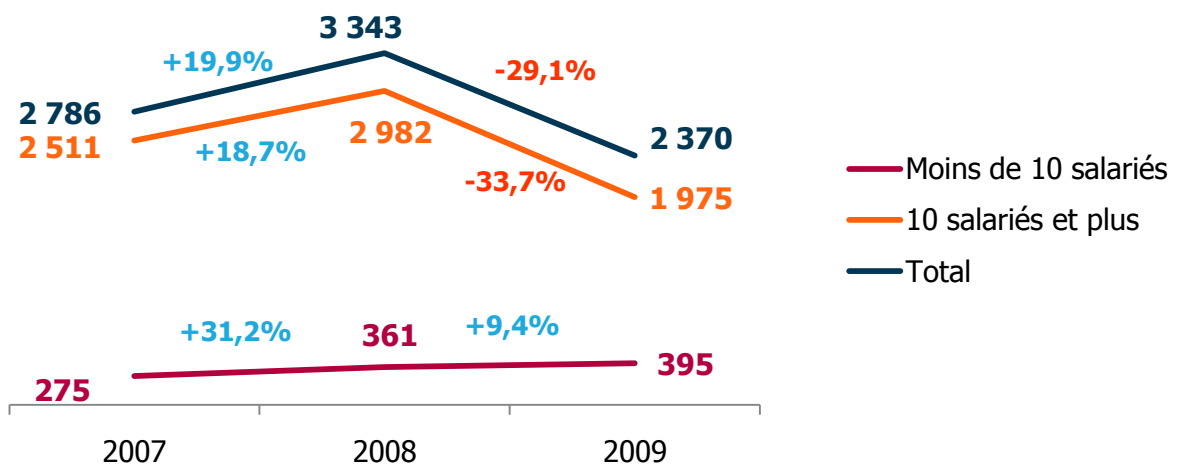
- **395** dans les **entreprises de moins de 10 salariés**
- **1 975** dans les **entreprises de 10 salariés et plus**



**577** femmes : **24%**

**1 793** hommes : **76%**

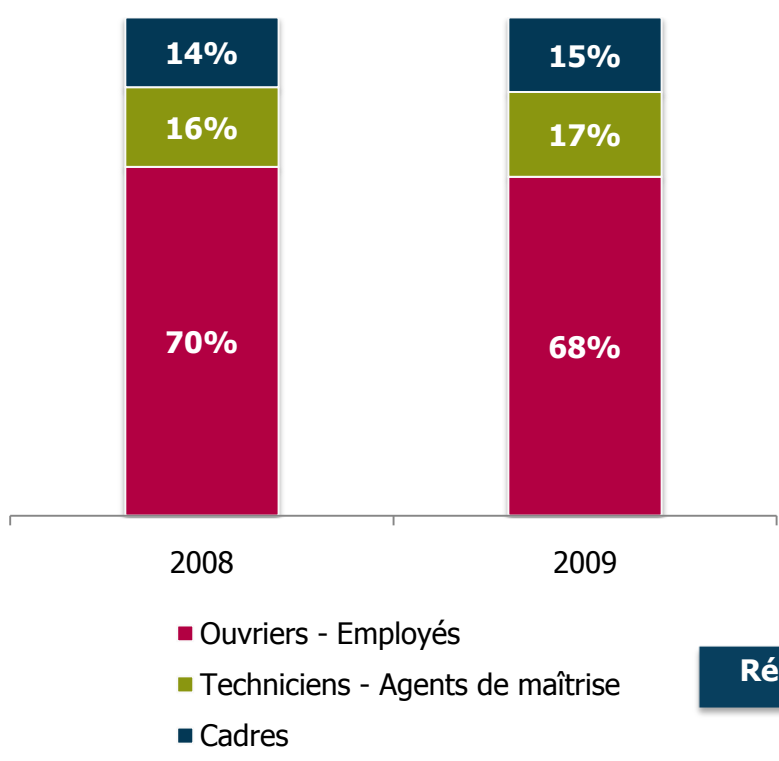
## Evolution du nombre de stagiaires depuis 2007



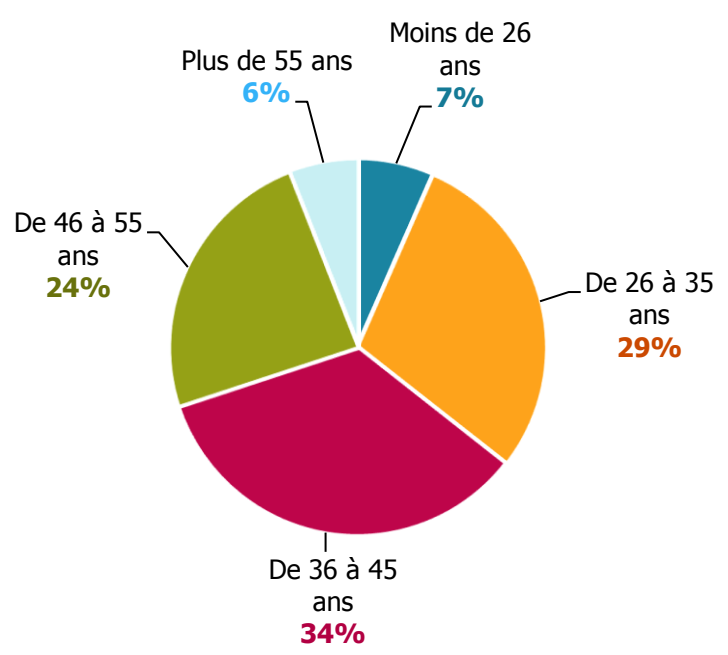


# Les stagiaires

Evolution de la répartition des stagiaires selon leur catégorie socioprofessionnelle



Répartition des stagiaires selon l'âge





# La formation continue dans les entreprises de moins de 10 salariés

## Les thématiques de formation

Thèmes	2009	Rappel 2008
Bureautique – Informatique	41%	37%
Transport – Logistique – Manutention	12%	19%
Technique produit	9%	6%
Efficacité professionnelle	8%	1%
Sécurité – Prévention	7%	4%
Comptabilité – Gestion	7%	8%
Commerce – Marketing	6%	13%
Management – Ressources Humaines	6%	6%
Langues vivantes	4%	4%
Organisation - Production - Qualité	-	2%

Dans les entreprises de moins de 10 salariés, les stagiaires suivent essentiellement des formations relevant du domaine **Bureautique – Informatique (41%)**. Le thème **Commerce- Marketing** a **perdu 7 points** par rapport à 2008.



**16,1 heures** pour les **femmes**

La **durée moyenne de formation** est de **17,8 heures**.

**18,7 heures** pour les **hommes**





# La formation continue dans les entreprises de 10 salariés et plus

## Les thématiques de formation

Thèmes	2009	Rappel 2008
Commerce – Marketing	39%	40%
Technique produit	14%	9%
Bureautique – Informatique	13%	23%
Sécurité – Prévention	11%	6%
Management – Ressources Humaines	6%	7%
Transport – Logistique – Manutention	5%	8%
Organisation – Production – Qualité	4%	3%
Efficacité professionnelle	3%	2%
Comptabilité – Gestion	2%	1%
Bâtiment - Construction	2%	-
Langues vivantes	1%	1%

Comme en 2008, le thème de formation le plus suivi par les stagiaires des entreprises de 10 salariés et plus est le **commerce - marketing**. Le thème **bureautique - informatique** a **perdu 10 points** par rapport à l'année dernière.



La **durée moyenne de formation** est de **13 heures**.

**13,7 heures** pour les **femmes**

**12,8 heures** pour les **hommes**

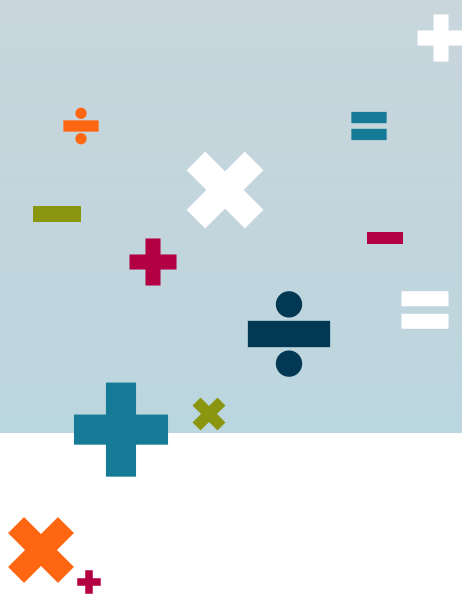




# Les formations clés en main

Haute-Normandie

*Les formations clés en main sont des formations cataloguées et proposées par INTERGROS, qui en assure la coordination pédagogique et administrative ainsi que le financement intégral. Elles sont réservées aux entreprises de moins de 50 salariés.*





# Les formations clés en main

**109** stagiaires ont bénéficié d'une formation clés en main en 2009.



**48** femmes

**61** hommes



La durée moyenne des formations clés en main est de **8,7 heures**

## Les thématiques de formation

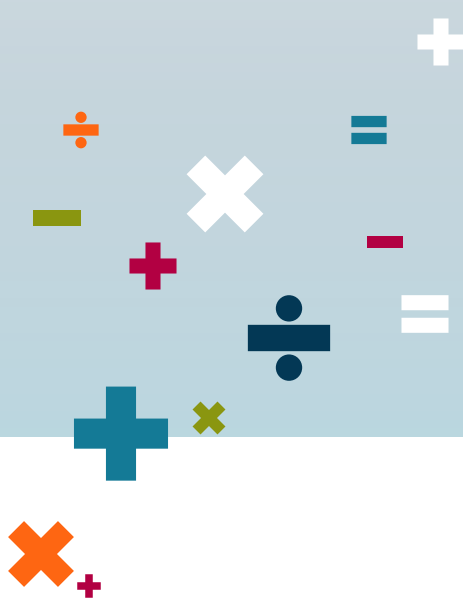
Thèmes	2009	Rappel 2008
Bureautique – Informatique	40%	10
Sécurité – Prévention	22%	21
Commerce – Marketing	21%	19
Technique produit	7%	-
Management – Ressources Humaines	5%	13
Efficacité professionnelle	3%	2
Comptabilité – Gestion	1%	-
Transport - Logistique	1%	-



7

# Le DIF, le bilan de compétences et la VAE

Haute-Normandie





# Le DIF, le bilan de compétences et la VAE

## Le DIF (*données non exhaustives, déclaratives*)

En 2009, **19** stagiaires ont suivi une formation dans le cadre du **Droit Individuel à la Formation**. Parmi eux :

- **11** sont des **hommes** et **8** sont des **femmes**
- **16** sont des **ouvriers - employés**
- **6** stagiaires ont effectué une formation relevant du domaine **transport - logistique** et **4** relevant du domaine **bureautique - informatique**.

Le nombre total d'**heures effectuées dans le cadre du DIF** s'élève à **591 heures** :

- **160 heures** hors temps de travail
- **431 heures** sur le temps de travail

## La VAE

**2 stagiaires ont débutés une VAE en 2009.**

- **1 homme** et **une femme**
- **1 cadre**
- **1 Master management**

## Le bilan de compétences

**4** stagiaires ont effectué un bilan de compétences en 2009.

- **2** sont des **femmes** et **2** des **hommes**
- **1** est **ouvrier**, **1 employé** et **1 technicien - agent de maîtrise**





## Données générales sur la formation continue des salariés du commerce interentreprises en Haute-Normandie

**37,7%** des **entreprises** dont le siège est en Haute-Normandie, ont **formé au moins un de leurs salariés en 2009** (tous dispositifs confondus, hors contrat de professionnalisation et formation tuteur).

Le **taux de départ en formation\***, (tous dispositifs confondus, hors contrat de professionnalisation et formation tuteur) est de **27,6%**.

\*Ce taux représente le nombre de stagiaires formés dans le cadre de la période de professionnalisation et de la formation continue par rapport au nombre de salariés dans la région.

### Taux de départ en formation selon le sexe des stagiaires

Femmes : **20,7%**



Hommes : **30,2%**

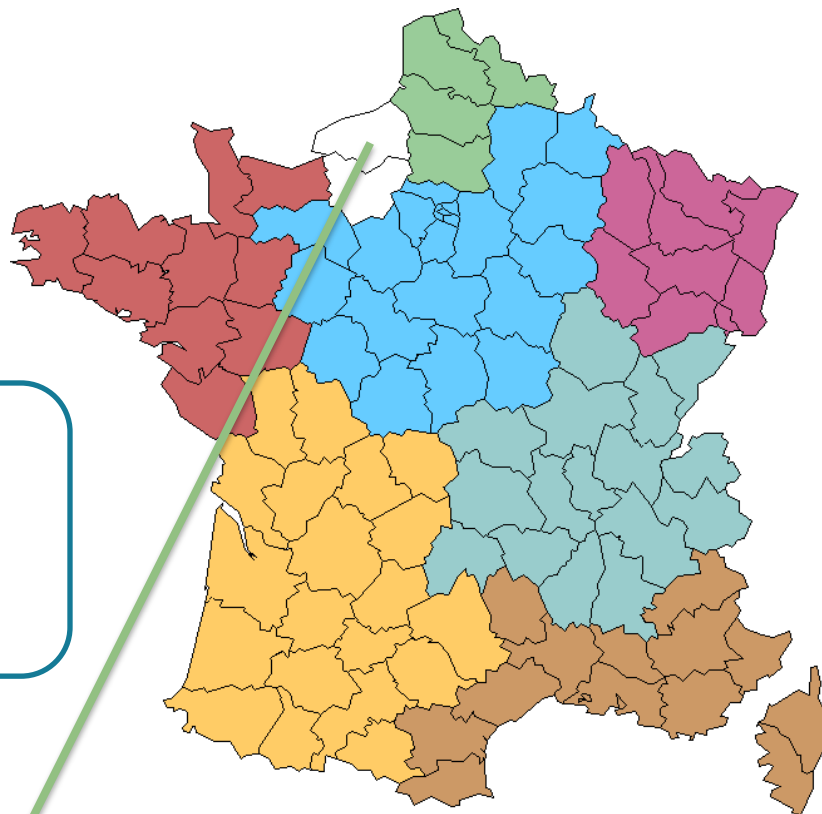


# Synthèse

## Evolution

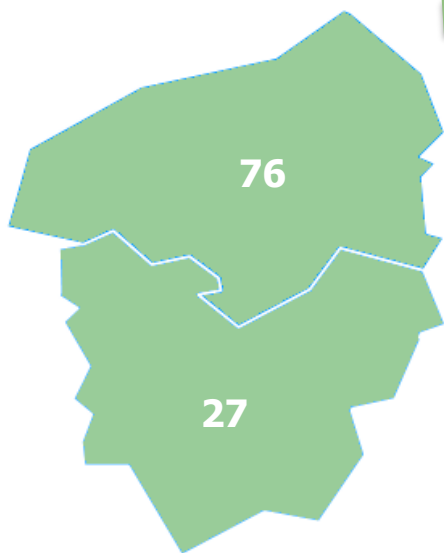
Dispositifs de formation		Nombre de stagiaires en 2009	Evolution entre 2008 et 2009
Le contrat de professionnalisation		40	<b>-41,1%</b>
La formation de tuteur		6	<b>-70%</b>
La période de professionnalisation	Avis CPNEFEP	650	<b>+15,8%</b>
	Accord de branche	32	<b>+6,6%</b>
La formation continue	Moins de 10 salariés	395	<b>+9,4%</b>
	10 salariés et plus	1 975	<b>-33,7%</b>
Les formations clés en main		109	<b>+67,6%</b>
<b>Total</b>		<b>3 207</b>	<b>-21,5%</b>

# Contact



## Délégation Grand Nord :

Parc des Prés  
Bâtiment L – 1<sup>er</sup> étage  
29, rue Denis Papin  
59650 VILLENEUVE D'ASCQ  
**Fax : 03.62.28.30.65**



Ce document est consultable et téléchargeable sur le site de l'observatoire.

[www.observatoire-oci.org](http://www.observatoire-oci.org)

Pour tout renseignement, contacter :

**Elodie FAUSTIN**

Assistante communication Observatoire

**01.60.95.46.71**

e.faustin@intergros.com