



**Champagne-
Ardenne**

La formation professionnelle dans les entreprises du commerce interentreprises et international

Région Champagne-Ardenne

Exercice 2009





INTERGROS : OPCA du commerce interentreprises et du commerce international

Un champ professionnel
13 conventions collectives nationales signataires
d'accords de rattachement à l' OPCA

- Commerces de gros **CCN N 3044**
- Commerce de gros des tissus, tapis... **CCN N 3047**
- Jouets, bibeloterie, bazar **CCN N 3053**
- Commission, courtage, importation- exportation... **CCN N 3100**
- Bonneterie, lingerie, confection, mercerie... **CCN N 3148**
- Négoce des matériaux de construction **CCN N 3154**
- Négoce et industries des produits du sol... **CCN N 3165**
- Industries et commerce en gros des viandes **CCN N 3179**
- Centres de conditionnement, commercialisation des œufs... **CCN N 3184**
- Expédition et exportation de fruits et légumes **CCN N 3233**
- Négoce de bois d'œuvre **CCN N 3287**
- Quincaillerie, fournitures industrielles, fers, métaux... **CCN N 3311**
- Commerce en gros des bestiaux



Bilan de la formation professionnelle

Région Champagne-Ardenne

Les entreprises et les salariés dans la région

P. 4

- Les entreprises
- L'évolution de l'effectif salarié
- La localisation des entreprises
- L'obligation légale d'emploi de travailleurs handicapés

Le contrat de professionnalisation

P. 9

- Le profil des salariés
- Les objectifs et la durée des contrats

La formation tuteur

P. 12

La période de professionnalisation

P. 14

- Les stagiaires
- Les formations

La formation continue

P. 17

- Evolution du nombre de stagiaires
- Les stagiaires
- Les formations dans les entreprises de moins de 10 salariés
- Les formations dans les entreprises de 10 salariés et plus

Les formations clés en main

P. 22

Le DIF, la VAE et le bilan de compétences

P. 24

Synthèse

P. 26

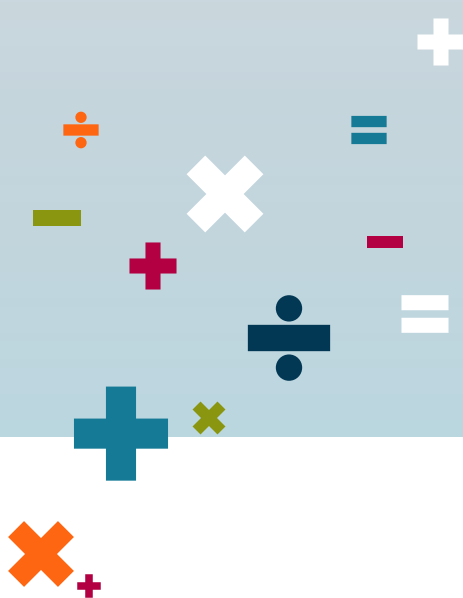
- Données générales sur la formation continue
- Synthèse 2009
- Contact



1

Les entreprises et les salariés dans la région

Champagne-Ardenne





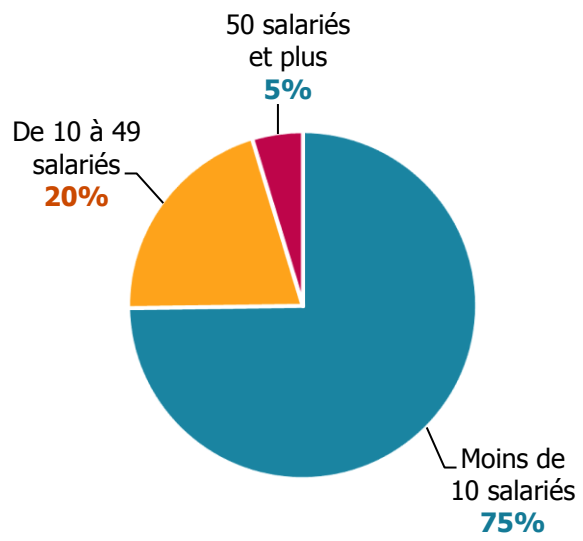
Les entreprises de la région Champagne-Ardenne

En 2009, **472 entreprises** dont le **siège social est situé dans la région Champagne-Ardenne** ont versé leurs contributions à INTERGROS.

Le nombre d'entreprises répertoriées dans les bases de données de l'OPCA dans cette région a **diminué** de **4%** par rapport à 2008.

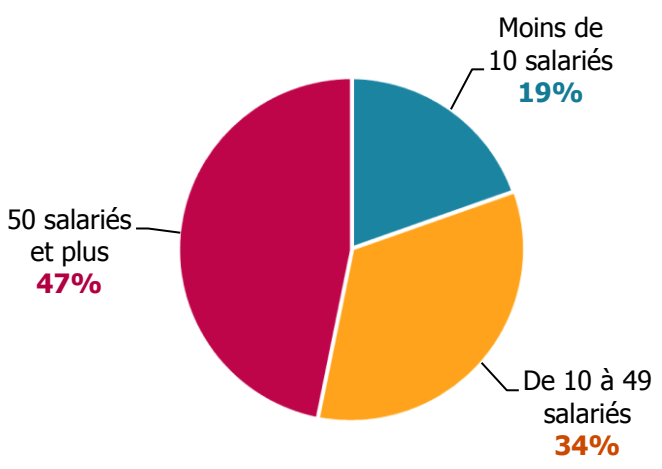
Ces entreprises emploient **6 277 salariés**. Le nombre de salariés a, quant à lui, **diminué** de **3%**.

Répartition des entreprises selon leur taille



4 535 hommes : 72%

Répartition des salariés selon la taille des entreprises

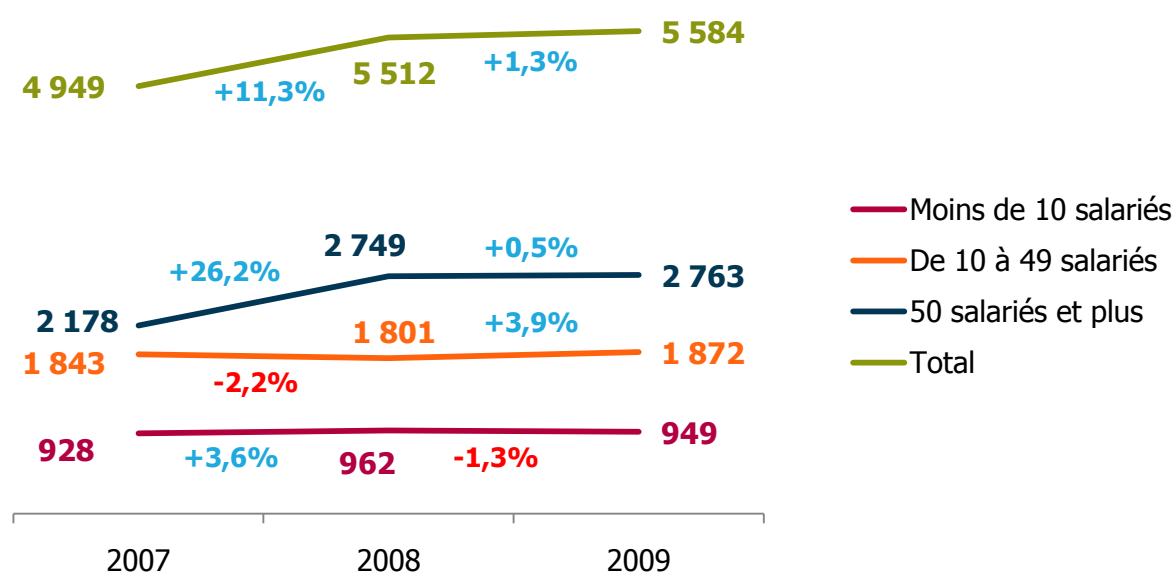


1 742 femmes : 28%

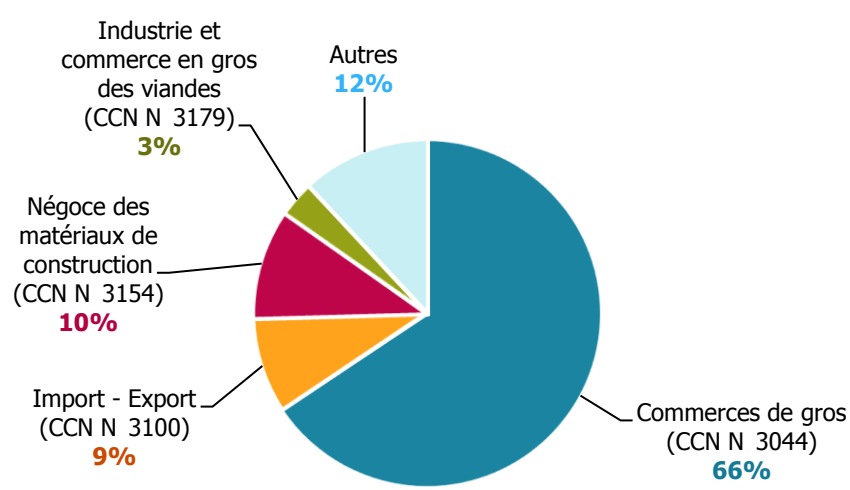


L'évolution de l'effectif salarié dans les entreprises de la région Champagne-Ardenne

L'évolution du nombre d'entreprises versant leurs contributions à INTERGROS n'est pas systématiquement révélatrice de la création ou de la suppression d'entreprises. De ce fait, pour mesurer le taux de croissance des effectifs salariés, il faut observer les évolutions des effectifs à périmètre constant, des **entreprises ayant versé leurs contributions à INTERGROS en 2007, 2008 et 2009.**



Répartition des entreprises selon la convention collective appliquée

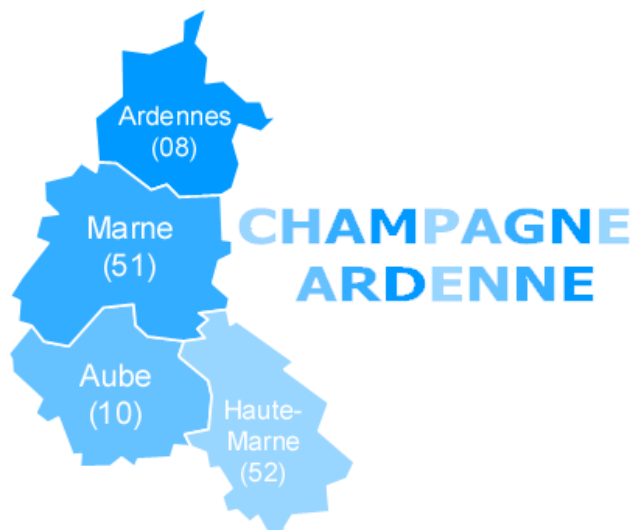




La localisation des entreprises

Les entreprises dans la région

Départements	Nombre d'entreprises	Nombre de salariés
Ardennes	73	1 305
Aube	113	1 222
Haute Marne	47	385
Marne	239	3 365
Total général	472	6 277

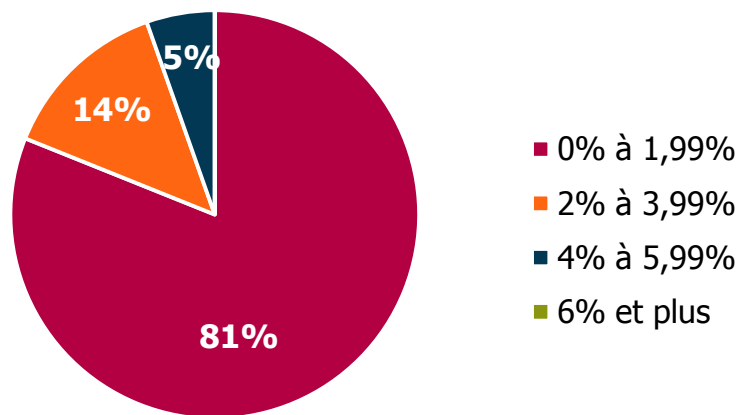




En 2008, 37 établissements du commerce interentreprises étaient soumis à l'obligation légale d'emploi de travailleurs handicapés dans la région Champagne-Ardenne

Selon l'AGEFIPH, en 2008, **l'ensemble de ces établissements** n'avait pas atteint le taux légal de **6%** d'emploi de travailleurs handicapés.

Répartition des établissements selon leur taux d'emploi de travailleurs handicapés



En 2008, le **montant de la contribution** AGEFIPH pour ces établissements s'élevait à **193 768 €**, soit en **moyenne par établissement** concerné plus de **5 237 €**.

Rappel chiffres 2007 :

44 établissements soumis à l'obligation d'emploi de travailleurs handicapés
Montant moyen par établissement versé à l'Agefiph : **7 562 €**



2

Le contrat de professionnalisation

Champagne-Ardenne





Le profil des salariés recrutés en contrat de professionnalisation

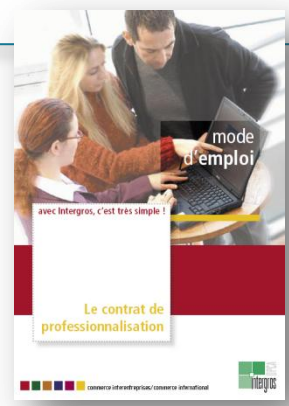
En 2009, **31 salariés** ont été embauchés en contrat de professionnalisation dans des entreprises dont le siège social est situé en région Champagne-Ardenne.

En 2008, **40** salariés avaient été embauchés en contrat de professionnalisation, soit une **diminution** de **22,5%**.



Parmi les **31** salariés en contrat de professionnalisation :

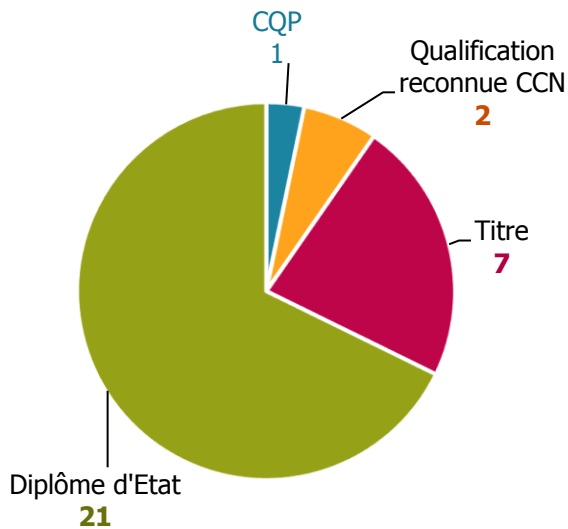
- **28** ont **moins de 26 ans**
- **28** ont signé un contrat à **durée déterminée**
- **2** des contrats qui ont débuté en 2009 ont été **rompus** la même année avant leur terme
- **16** occupent des postes relevant du **domaine commercial**.
- **Tous** ont un **tuteur identifié**



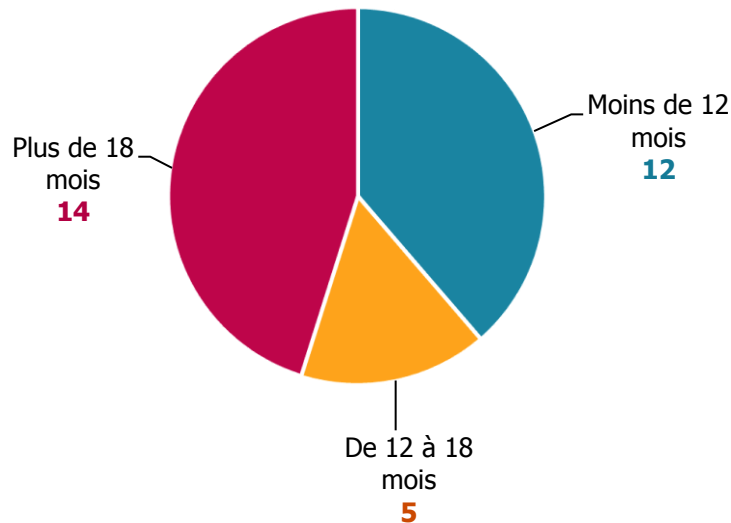


Les objectifs et la durée des contrats de professionnalisation

Objectifs visés par les contrats



Durée des contrats



14 diplômes d'Etat préparent un **BTS** dont :

- **5** BTS **Management des Unités Commerciales**
- **3** BTS **Négociation Relation Client**
- **3** BTS **Assistant Gestion PME PMI**



3

La formation tuteur

Champagne-Ardenne





La formation tuteur dans la région

4 salariés ont suivi une formation de tuteur en 2009.

En 2008, 22 tuteurs avaient été formés.

1 femme



3 hommes

2 de ces salariés sont âgés de 45 ans et plus.

La durée moyenne d'une formation de tuteur est de 22,2 heures.





4

La période de professionnalisation

Champagne-Ardenne





Les stagiaires bénéficiaires d'une période de professionnalisation

203 salariés ont réalisé une période de professionnalisation en 2009.

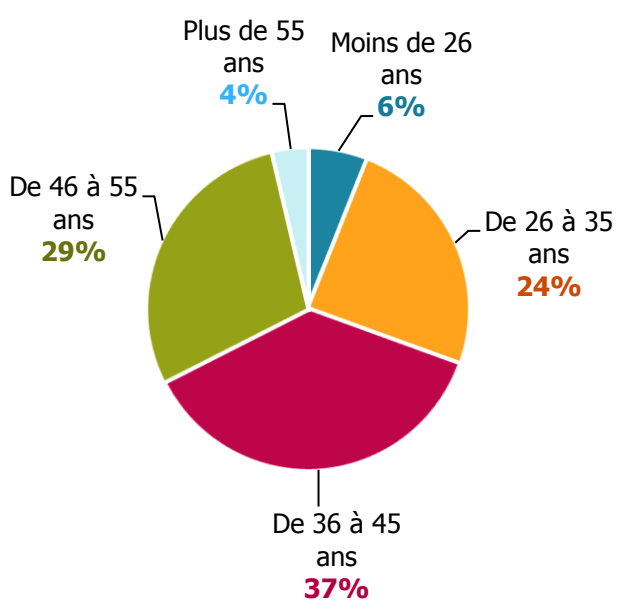
Le nombre de salariés formés dans le cadre de la période de professionnalisation a **augmenté** de **3%** par rapport à 2008.



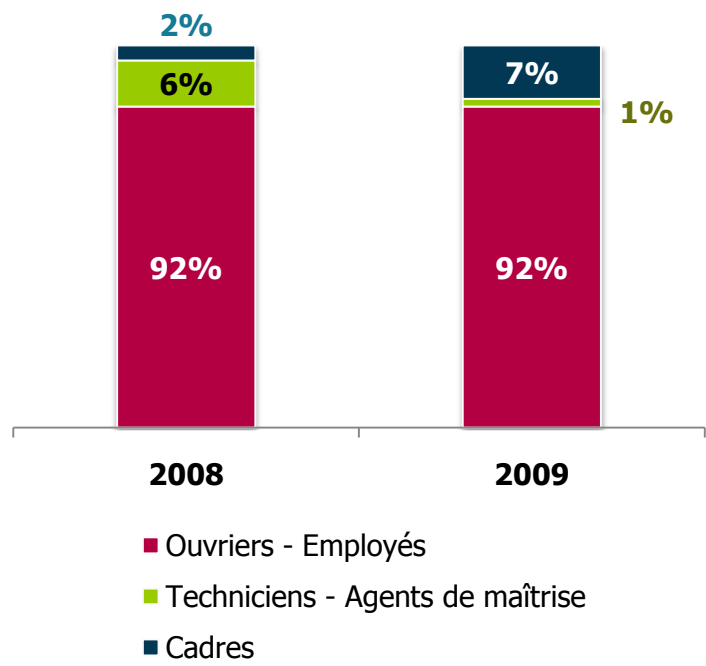
6 femmes : **3%**

197 hommes : **97%**

Répartition des stagiaires selon l'âge



Evolution de la répartition des stagiaires selon leur catégorie socioprofessionnelle





Les formations dans le cadre de la période de professionnalisation

Les principales thématiques de formation

▪ **95%** des stagiaires ont suivi une formation relevant du domaine : **Transport – Logistique – Manutention**, dont :

- **74%** de **CACES** et recyclage CACES
- **22%** de **FCOS**

Ces formations sont en lien avec des métiers majoritairement exercés par des hommes, cela explique qu'ils représentent 97% des stagiaires.

▪ **3%** des stagiaires ont suivi une formation en **langues vivantes** ou en **sécurité - Prévention**

▪ **2%** des stagiaires ont suivi une formation à **visée certifiante** (Titre, CQP, diplôme...). Parmi ces formations :

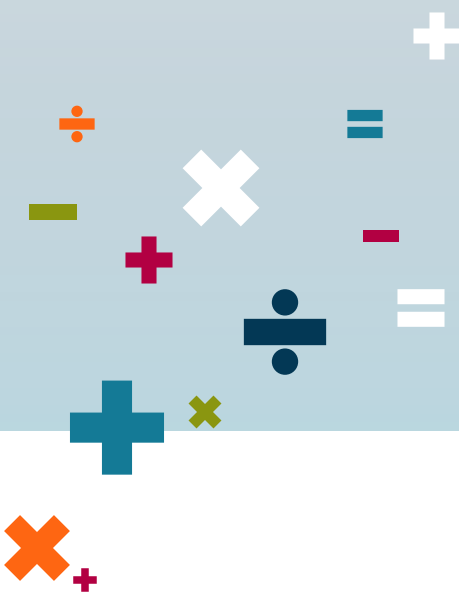
- **3** sont des **CQP vendeur**
- **1** **BTS comptabilité – gestion**
- **1** **titre professionnel Technicien de maintenance en appareils électroménagers**



5

La formation continue

Champagne-Ardenne





Evolution du nombre de stagiaires

1 305 salariés ont suivi une formation dans le cadre de la formation continue en 2009 :

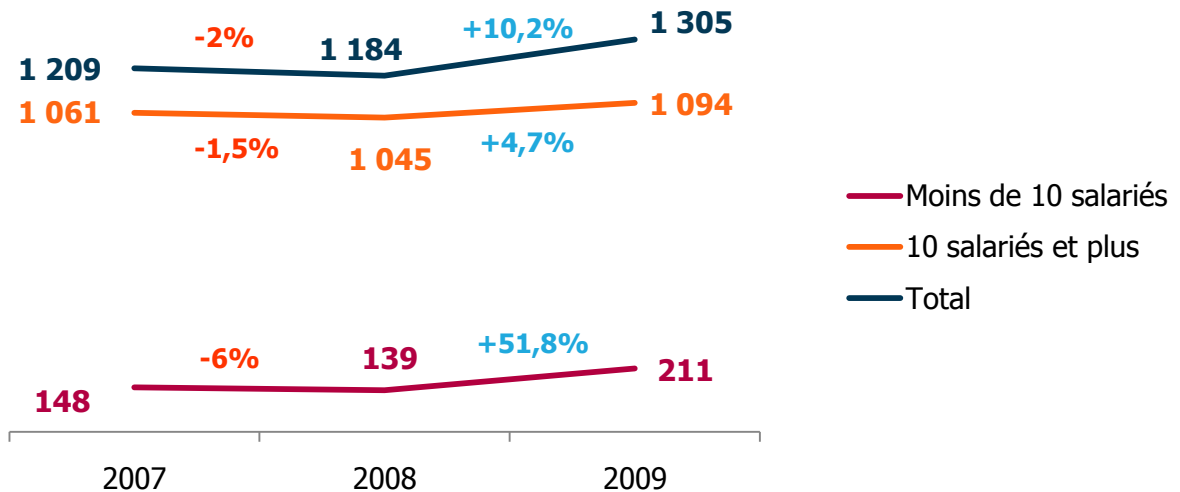
- **211** dans les **entreprises de moins de 10 salariés**
- **1 094** dans les **entreprises de 10 salariés et plus**



337 femmes : **26%**

968 hommes : **74%**

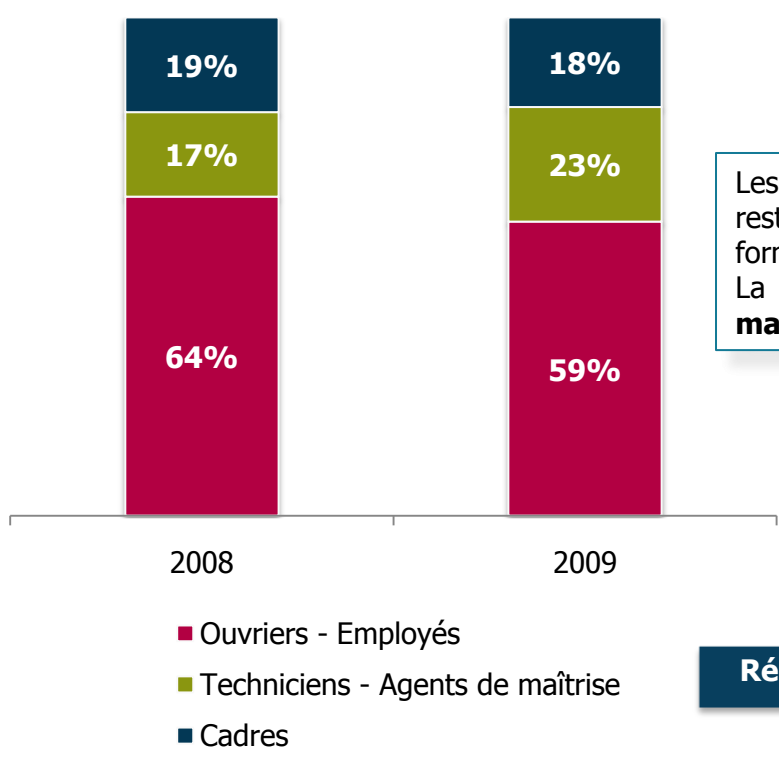
Evolution du nombre de stagiaires depuis 2007





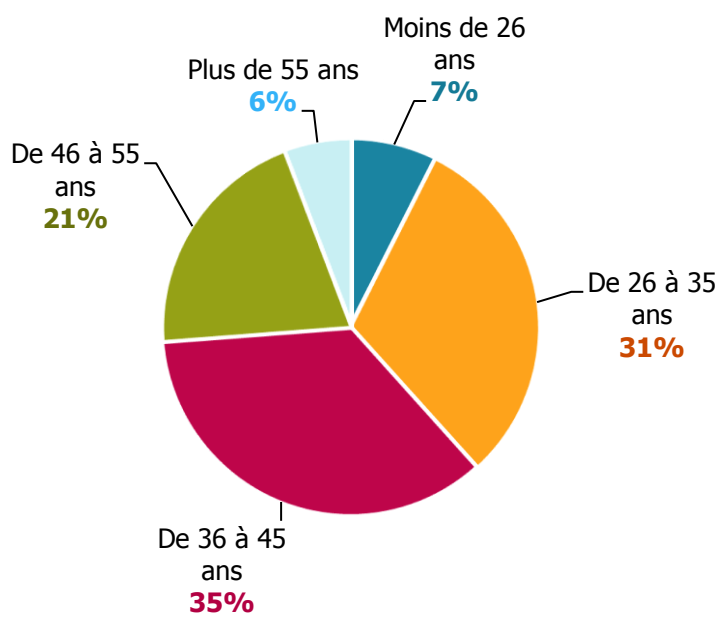
Les stagiaires

Evolution de la répartition des stagiaires selon leur catégorie socioprofessionnelle



Les stagiaires **ouvriers – employés** restent ceux qui accèdent le plus à la formation malgré une **baisse de 5 points**. La part des **techniciens – agents de maîtrise** a, quant à elle, **gagné 6 points**.

Répartition des stagiaires selon l'âge





La formation continue dans les entreprises de moins de 10 salariés

Les thématiques de formation

Thèmes	2009	Rappel 2008
Bureautique – Informatique	39%	45%
Transport – Logistique – Manutention	18%	12%
Commerce – Marketing	10%	11%
Langues vivantes	9%	8%
Efficacité professionnelle	6%	6%
Technique produit	5%	7%
Bâtiment - Construction	4%	1%
Sécurité – Prévention	2%	2%
Comptabilité – Gestion	2%	1%
Management – Ressources Humaines	2%	6%
Autres	3%	1%

Dans les entreprises de moins de 10 salariés, les stagiaires suivent essentiellement des formations relevant du domaine **Bureautique – Informatique (49%)**. Ce thème a tout de même diminué de 6 points par rapport à 2008.



La **durée moyenne de formation** est de **20,5 heures**.

17,6 heures pour les **femmes**

22,2 heures pour les **hommes**





La formation continue dans les entreprises de 10 salariés et plus

Les thématiques de formation

Thèmes	2009	Rappel 2008
Sécurité – Prévention	23%	20%
Bureautique – Informatique	19%	28%
Commerce – Marketing	18%	18%
Management – Ressources Humaines	16%	4%
Technique produit	7%	13%
Transport – Logistique – Manutention	6%	3%
Organisation – Production – Qualité	5%	4%
Langues vivantes	2%	3%
Comptabilité – Gestion	2%	3%
Efficacité professionnelle	2%	4%

Les 3 thématiques de formations les plus suivies sont les mêmes qu'en 2008 ; **Sécurité – Prévention, Bureautique – Informatique** et **Commerce – Marketing**.
Cependant la part des stagiaires ayant suivi une formation en **Bureautique – Informatique** a **baissé de 9 points**. On constate une évolution inverse pour la part des stagiaires ayant **suivi une formation au Management – Ressources humaines (+14 points** par rapport à 2008).

La **durée moyenne de formation** est de **12,8 heures**.



14,8 heures pour les **femmes**



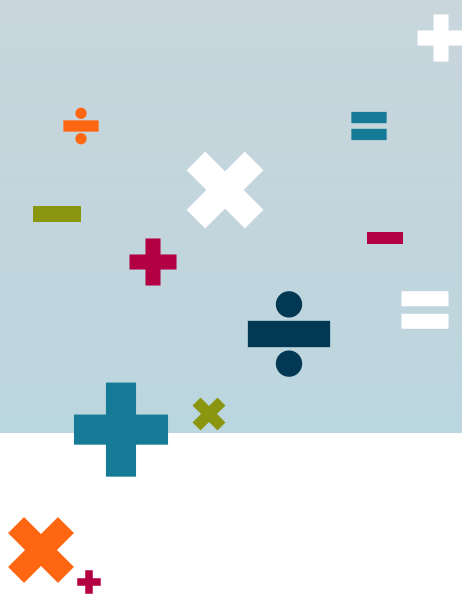
12,4 heures pour les **hommes**



Les formations clés en main

Champagne-Ardenne

Les formations clés en main sont des formations cataloguées et proposées par INTERGROS, qui en assure la coordination pédagogique et administrative ainsi que le financement intégral. Elles sont réservées aux entreprises de moins de 50 salariés.





Les formations clés en main

15 stagiaires ont bénéficié d'une formation clés en main en 2009.



4 femmes

11 hommes



La durée moyenne des formations clés en main est de 10,8 heures

Les thématiques de formation

Thèmes	2009	Rappel 2008
Bureautique – Informatique	3	-
Commerce – Marketing	4	7
Sécurité – Prévention	1	-
Management – Ressources Humaines	1	5
Efficacité professionnelle	1	2
Comptabilité – Gestion	2	-
Bâtiment - Construction	1	-
Organisation – Production - Qualité	1	-
Technique produit	1	-



7

Le DIF, le bilan de compétences et la VAE

Champagne-Ardenne





Le DIF, le bilan de compétences et la VAE

Le DIF *(données non exhaustives, déclaratives)*

En 2009, **18** stagiaires ont suivi une formation dans le cadre du **Droit Individuel à la Formation**. Parmi eux :

- **11** sont des **femmes** et **7** sont des **hommes**
- **9** sont des **cadres** et **8** sont **employés**
- **15** stagiaires ont effectué une formation de **sauveteur-secouriste du travail**.

Le nombre total d'**heures effectuées dans le cadre du DIF** s'élève à **233,5** :

- **20 heures hors temps de travail**
- **213,5 heures sur le temps de travail**

La VAE

Aucune VAE n'a débuté en 2009 dans la région Champagne-Ardenne.

Le bilan de compétences

4 stagiaires ont effectué un bilan de compétences en 2009.

- **2** sont des **femmes** et **2** des **hommes**
- **2** sont **ouvriers**, **1 employé** et **1 cadre**



Synthèse

Champagne-Ardenne





Données générales sur la formation continue des salariés du commerce interentreprises en Champagne-Ardenne

32,2% des **entreprises** dont le siège est en Champagne-Ardenne, ont **formé au moins un de leurs salariés en 2009** (tous dispositifs confondus, hors contrat de professionnalisation et formation tuteur).

Le **taux de départ en formation***, (tous dispositifs confondus, hors contrat de professionnalisation et formation tuteur) est de **24,2%**.

*Ce taux représente le nombre de stagiaires formés dans le cadre de la période de professionnalisation et de la formation continue par rapport au nombre de salariés dans la région.

Taux de départ en formation selon le sexe des stagiaires

Femmes : **19,9%**



Hommes : **25,9%**



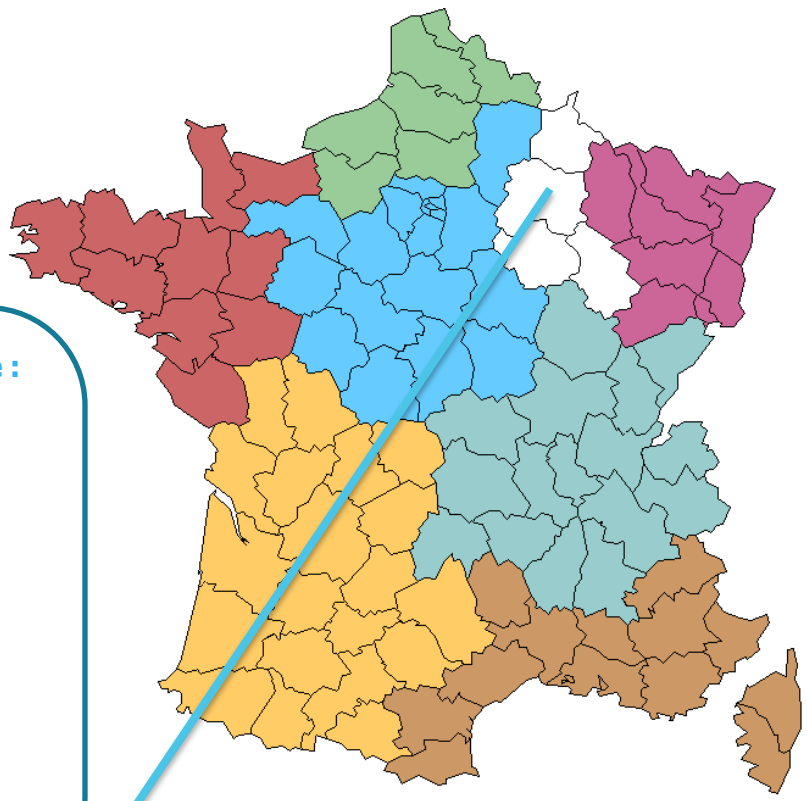
Synthèse

Evolution

Dispositifs de formation		Nombre de stagiaires en 2009	Evolution entre 2008 et 2009
Le contrat de professionnalisation		31	-22,5%
La formation de tuteur		4	-81,8%
La période de professionnalisation	Avis CPNEFEP	198	+17,8%
	Accord de branche	5	-82,7%
La formation continue	Moins de 10 salariés	211	+52,1%
	10 salariés et plus	1 094	+4,6%
Les formations clés en main		15	-6,2%
Total		1 558	+6,8%



Contact



Délégation Grand Ile-de-France :

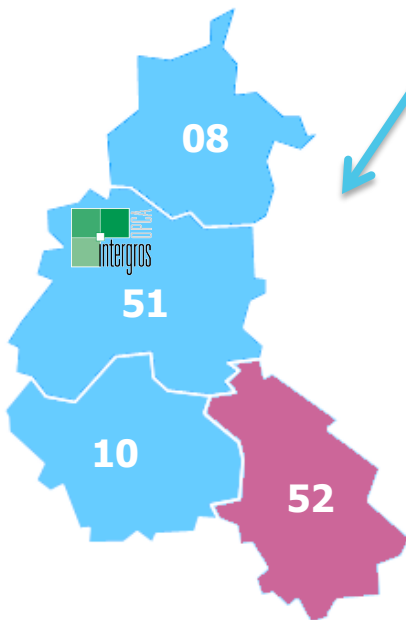
29, promenade Michel-Simon
93160 NOISY LE GRAND
Tél : 01.55.85.14.20
Fax : 01.55.85.14.39

Délégation Grand Est :

200, avenue de Colmar
67100 STRASBOURG
Fax : 03.90.40.27.59

Antenne INTERGROS :

- **Reims:** 01.55.85.14.26



Ce document est consultable et téléchargeable sur le site de l'observatoire.

www.observatoire-oci.org

Pour tout renseignement, contacter :
Elodie FAUSTIN
Assistante communication Observatoire
01.60.95.46.71
e.faustin@intergros.com