



Centre

La formation professionnelle dans les entreprises du commerce interentreprises et international

Région Centre
Exercice 2009





INTERGROS : OPCA du commerce interentreprises et du commerce international

Un champ professionnel
13 conventions collectives nationales signataires
d'accords de rattachement à l' OPCA

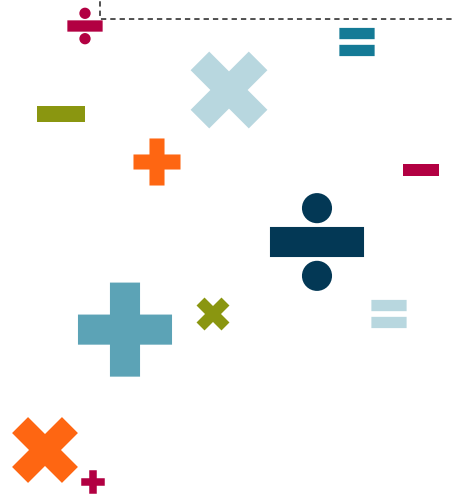
- Commerces de gros **CCN N 3044**
- Commerce de gros des tissus, tapis... **CCN N 3047**
- Jouets, bibeloterie, bazar **CCN N 3053**
- Commission, courtage, importation- exportation... **CCN N 3100**
- Bonneterie, lingerie, confection, mercerie... **CCN N 3148**
- Négoce des matériaux de construction **CCN N 3154**
- Négoce et industries des produits du sol... **CCN N 3165**
- Industries et commerce en gros des viandes **CCN N 3179**
- Centres de conditionnement, commercialisation des œufs... **CCN N 3184**
- Expédition et exportation de fruits et légumes **CCN N 3233**
- Négoce de bois d'œuvre **CCN N 3287**
- Quincaillerie, fournitures industrielles, fers, métaux... **CCN N 3311**
- Commerce en gros des bestiaux



Bilan de la formation professionnelle

Région Centre

Les entreprises et les salariés dans la région	P. 4
<ul style="list-style-type: none">▪ Les entreprises▪ L'évolution de l'effectif salarié▪ La localisation des entreprises▪ L'obligation légale d'emploi de travailleurs handicapés	
Le contrat de professionnalisation	P. 9
<ul style="list-style-type: none">▪ Le profil des salariés▪ Les objectifs et la durée des contrats	
La formation tuteur	P. 12
La période de professionnalisation	P. 14
<ul style="list-style-type: none">▪ Les stagiaires▪ Les formations	
La formation continue	P. 17
<ul style="list-style-type: none">▪ Evolution du nombre de stagiaires▪ Les stagiaires▪ Les formations dans les entreprises de moins de 10 salariés▪ Les formations dans les entreprises de 10 salariés et plus	
Les formations clés en main	P. 22
Le DIF, la VAE et le bilan de compétences	P. 24
Synthèse	P. 26
<ul style="list-style-type: none">▪ Données générales sur la formation continue▪ Synthèse 2009▪ Contact	

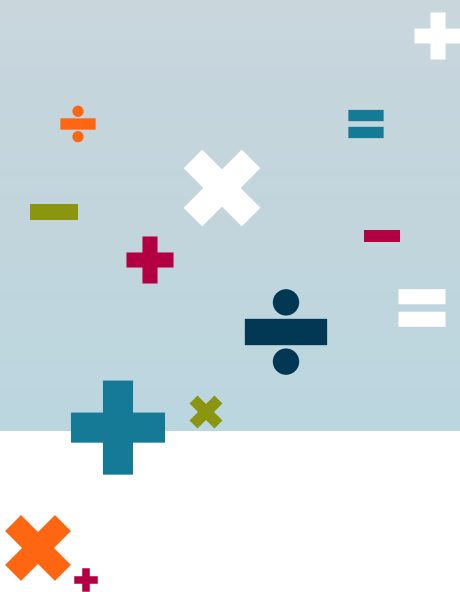




1

Les entreprises et les salariés dans la région

Centre





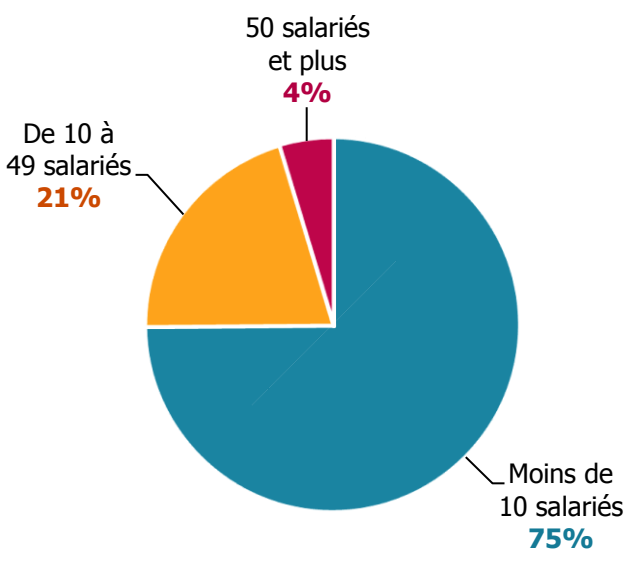
Les entreprises du commerce interentreprises

En 2009, **1 031 entreprises** dont le **siège social est situé dans la région Centre** ont versé leurs contributions formation à INTERGROS.

Le nombre d'entreprises répertoriées dans les bases de données de l'OPCA, dans cette région, a **diminué** de **1,3%** par rapport à l'année précédente.

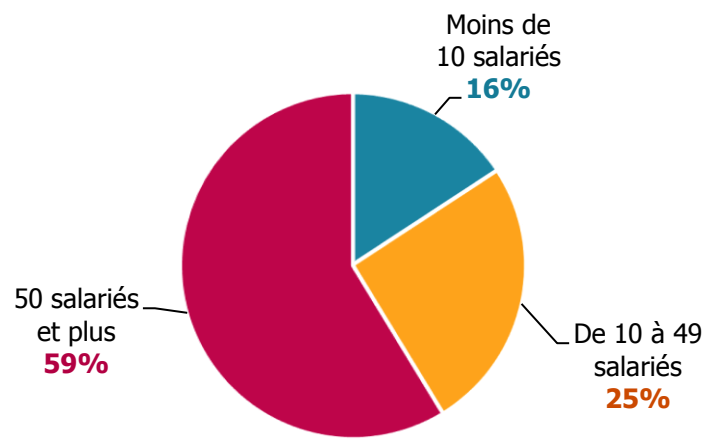
Ces entreprises emploient **17 194 salariés**.

Répartition des entreprises selon leur taille



12 572 hommes : 73%

Répartition des salariés selon la taille des entreprises

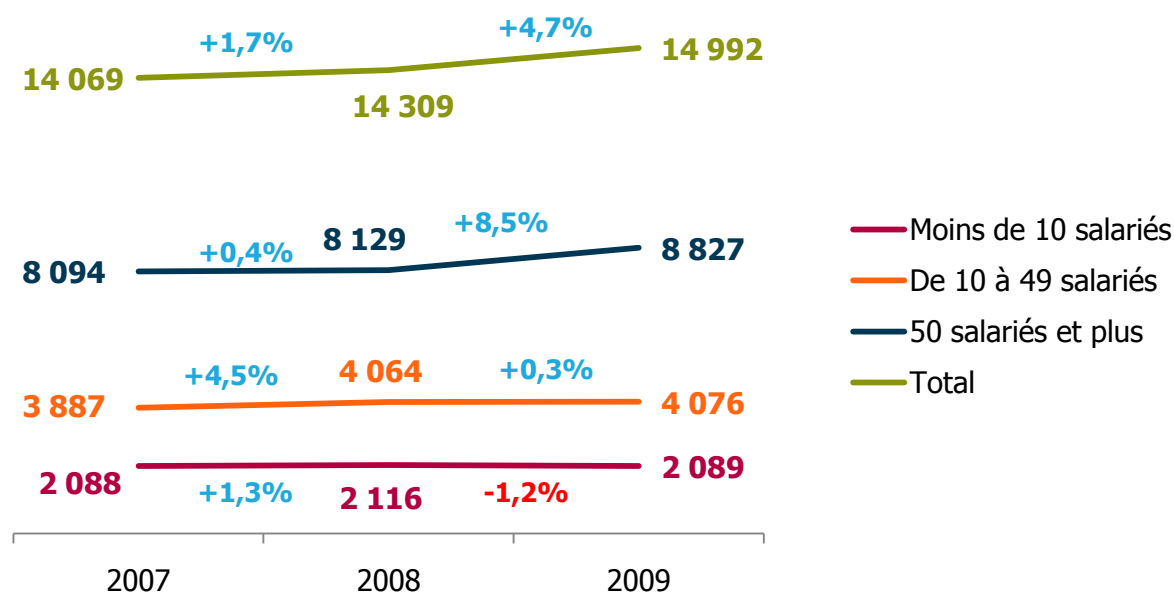


4 622 femmes : 27%

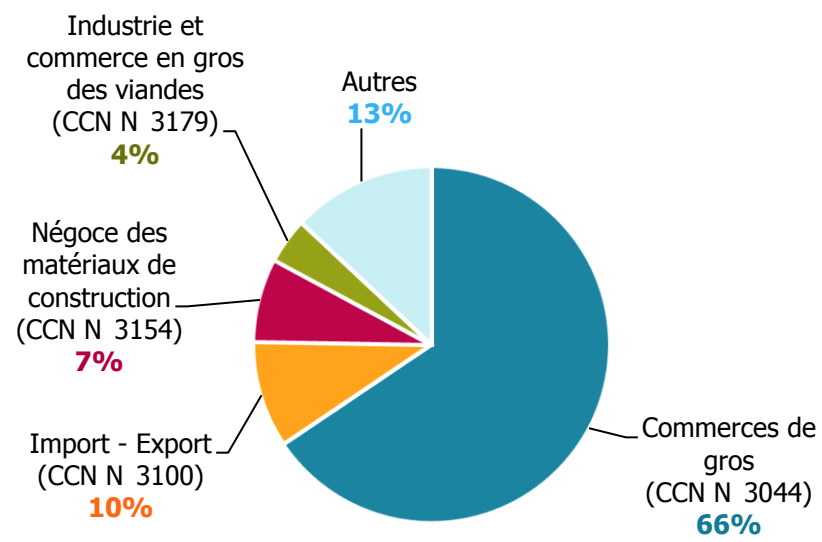


L'évolution de l'effectif salarié dans les entreprises de la région Centre

L'évolution du nombre d'entreprises versant leurs contributions à INTERGROS n'est pas systématiquement révélatrice de la création ou de la suppression d'entreprises. De ce fait, pour mesurer le taux de croissance des effectifs salariés, il faut observer les évolutions des effectifs à périmètre constant, des entreprises ayant versé leurs contributions à INTERGROS en 2007, 2008 et 2009.



Répartition des entreprises selon la convention collective appliquée



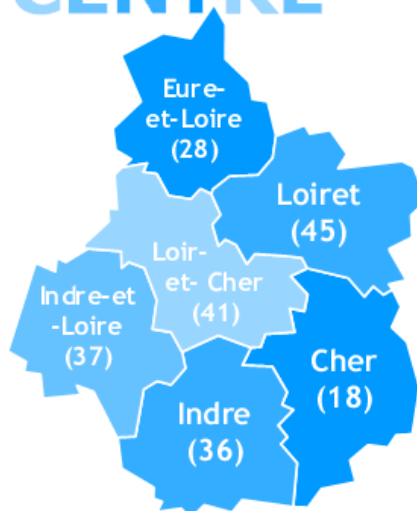


La localisation

Les entreprises dans la région

Départements	Nombre d'entreprises	Nombre de salariés
Cher	79	869
Eure et Loire	178	2 099
Indre	81	1 117
Indre et Loire	277	5 825
Loire et Cher	111	966
Loiret	306	6 318
Total général	1 031	17 194

CENTRE

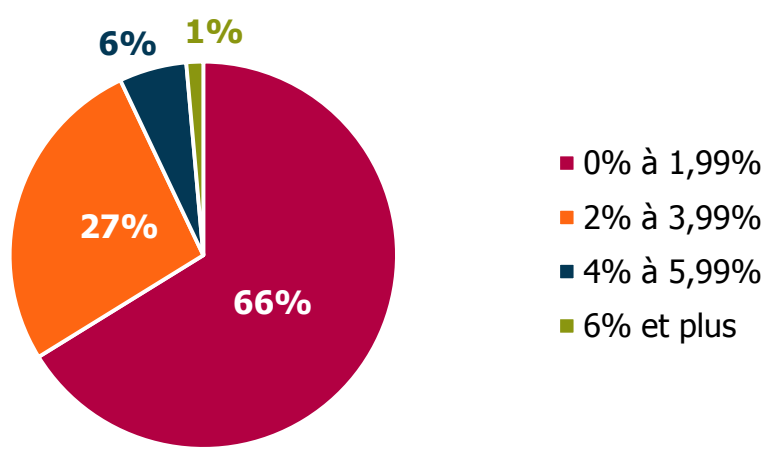




En 2008, 71 établissements du commerce interentreprises étaient soumis à l'obligation légale d'emploi de travailleurs handicapés dans la région Centre

Selon l'AGEFIPH, en 2008, **70** établissements n'avaient pas atteint le taux légal de **6%** d'emploi de travailleurs handicapés.

Répartition des établissements selon leur taux d'emploi de travailleurs handicapés



En 2008, le **montant de la contribution** AGEFIPH pour ces établissements s'élevait à **481 669 €**, soit en **moyenne par établissement** concerné plus de **6 784 €**.

Rappel chiffres 2007 :
98 établissements soumis à l'obligation d'emploi de travailleurs handicapés
 Montant moyen par établissement versé à l'Agefiph : **7 037 €**



2

Le contrat de professionnalisation

Centre





Le profil des salariés recrutés en contrat de professionnalisation

En 2009, **66 salariés** ont été embauchés en contrat de professionnalisation dans des entreprises dont le siège social est situé en région Centre.

En 2008, **70** salariés avaient été embauchés en contrat de professionnalisation, soit une légère **baisse**.

24 femmes



42 hommes

Parmi les **66** salariés en contrat de professionnalisation :

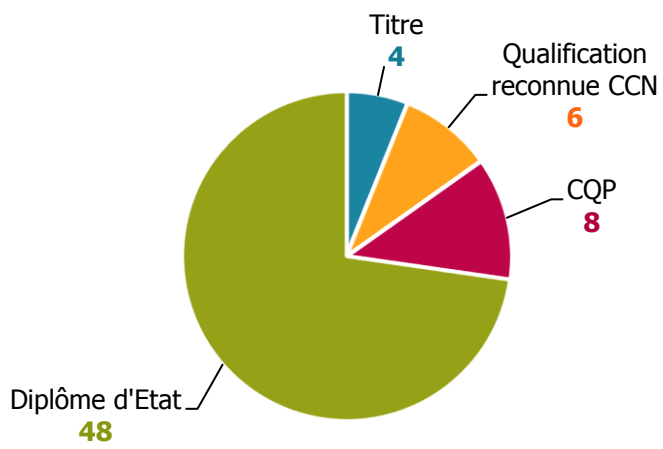
- **Tous** ont **moins de 26 ans**
- **61** ont signé un contrat à **durée déterminée**
- **4** des contrats qui ont débuté en 2009 ont été **rompus** la même année avant leur terme
- **51** sont à des postes qui relèvent du domaine **commercial**, dont **24 Vendeurs**.
- **Tous** ont un **tuteur identifié**





Les objectifs et la durée des contrats de professionnalisation

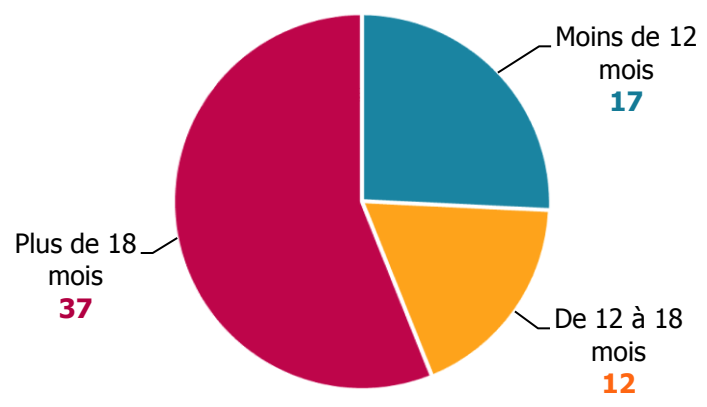
Objectifs visés par les contrats



39 diplômes d'Etat sont des **BTS** dont :

- **24** Management des Unités Commerciales
- **8** Négociation Relation Client

Durée des contrats

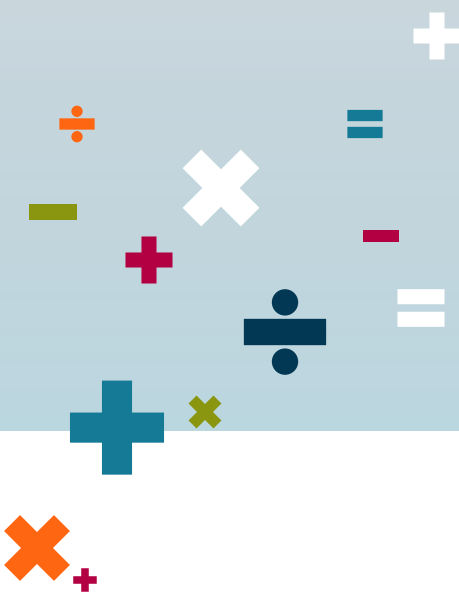




3

La formation tuteur

Centre



La formation tuteur dans la région

18 salariés ont suivi une formation de tuteur en 2009.

Ce nombre est **deux fois moins élevé** qu'en **2008** puisque **36** tuteurs avaient été formés.

3 femmes



15 hommes

11 de ces salariés sont âgés de **45 ans et plus**.

La **durée moyenne** d'une formation de tuteur est de **19,8 heures**.





La période de professionnalisation

Centre





Les stagiaires bénéficiaires d'une période de professionnalisation

556 salariés ont réalisé une période de professionnalisation en 2009.

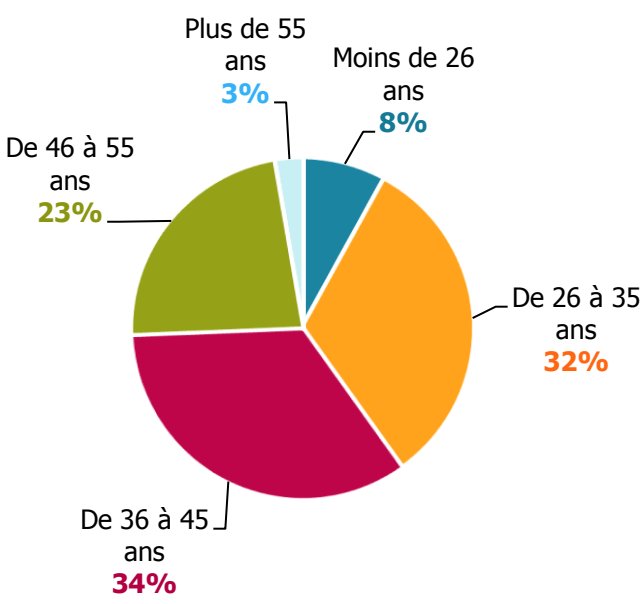
Le nombre de période de professionnalisation a **diminué de 25,4%** par rapport à 2008.



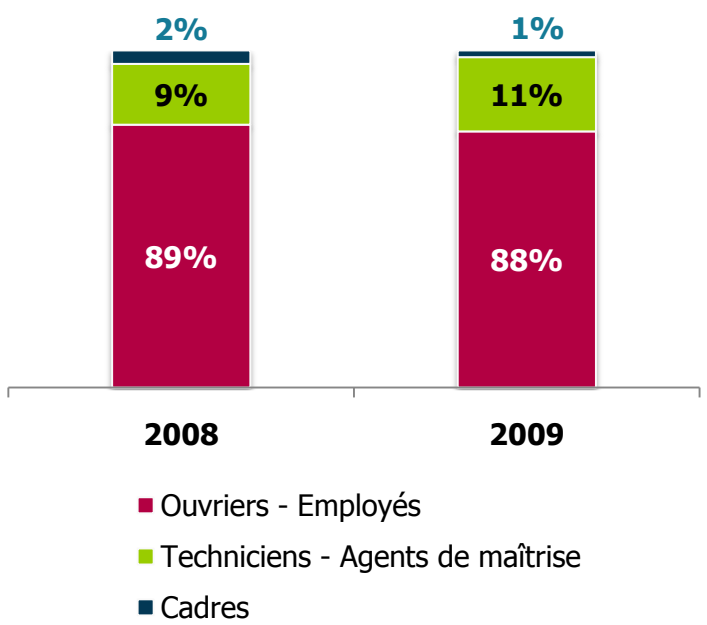
20 femmes : **4%**

536 hommes : **96%**

Répartition des stagiaires selon l'âge



Evolution de la répartition des stagiaires selon leur catégorie socioprofessionnelle





Les formations dans le cadre de la période de professionnalisation

Les principales thématiques de formation

▪ **77,5%** des stagiaires ont suivi une formation relevant du domaine : **Transport – Logistique – Manutention**, dont :

- **67%** de **CACES** et recyclage CACES
- **26%** de **FCOS**

Ces formations sont en lien avec des métiers majoritairement exercés par des hommes, ce qui explique qu'ils représentent 96% des stagiaires.

▪ **14%** des stagiaires ont suivi une formation relevant du domaine : **Sécurité - Prévention**, dont :

- **65%** de formation **sauveteurs secouristes du travail**
- **35%** de formation **gestes et postures**

▪ **7%** des stagiaires ont suivi une formation à visée certifiante (Titre, CQP, diplôme...).

Parmi ces formations, **31** ont préparé un **CQP**, dont :

- **16** CQP **Chef d'agence**
- **11** CQP **Vendeur**



La formation continue

Centre





Evolution du nombre de stagiaires

5 295 stagiaires ont suivi une formation en 2009 dans le cadre de la formation continue :

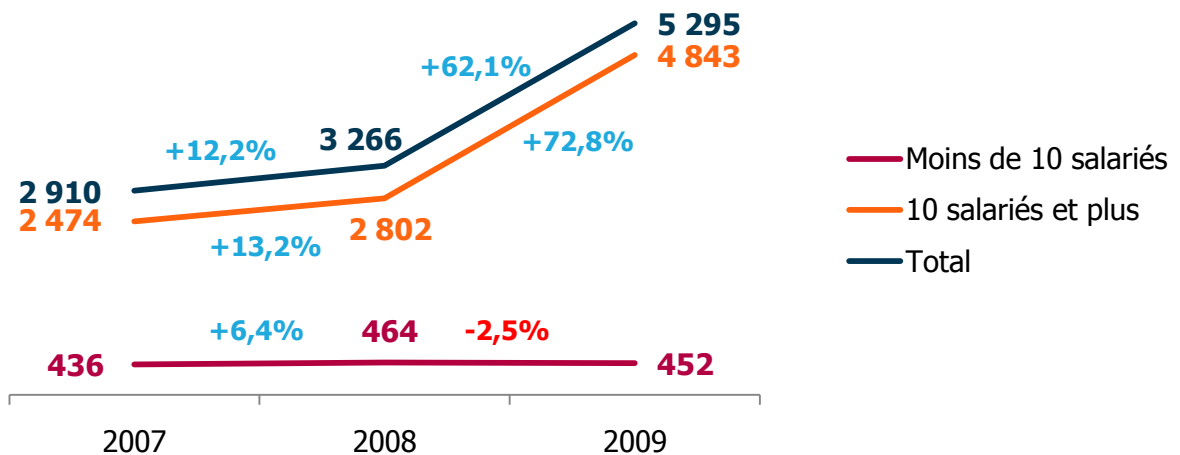
- **452** dans les entreprises de **moins de 10 salariés**.
- **4 843** dans les entreprises de **10 salariés et plus**.



1 148 femmes : 22%

4 147 hommes : 78%

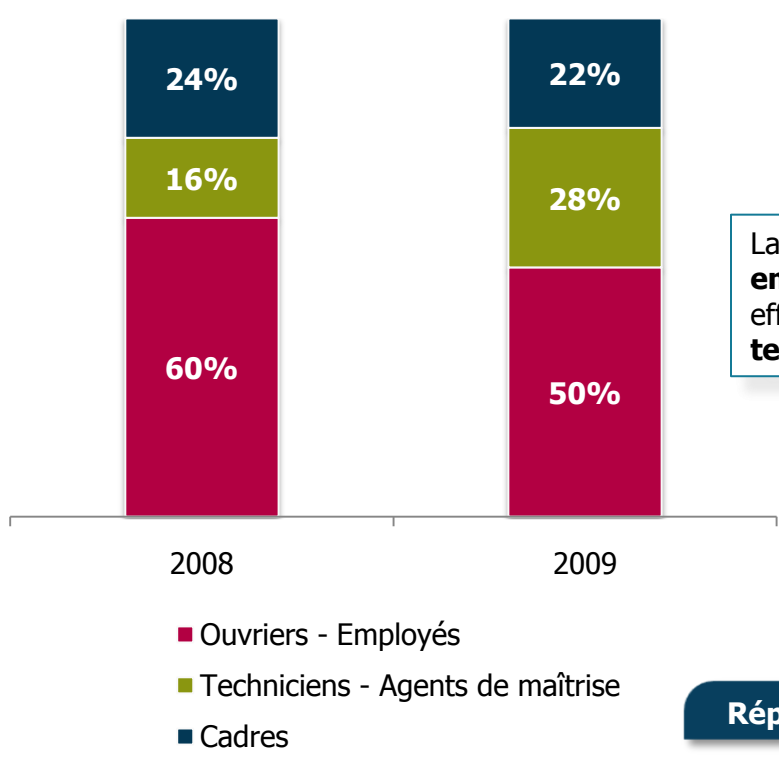
Evolution du nombre de stagiaires depuis 2007





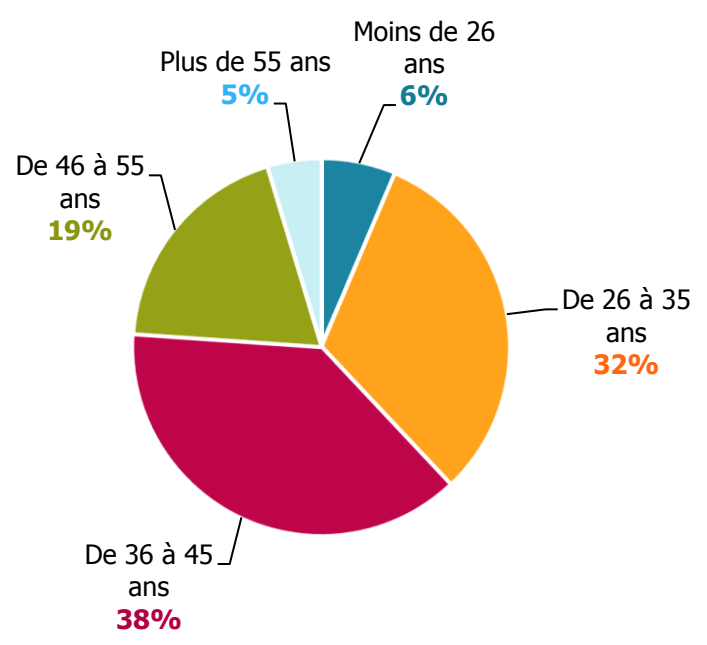
Les stagiaires

Evolution de la répartition des stagiaires selon leur catégorie socioprofessionnelle



La majorité des stagiaires est **ouvrier - employé**. Toutefois, leur part dans les effectifs formés diminue au profit des **techniciens - agents de maîtrise**.

Répartition des salariés selon l'âge





La formation continue dans les entreprises de moins de 10 salariés

Les thématiques de formation

Thèmes	2009	Rappel 2008
Bureautique - Informatique	43%	44%
Transport - Logistique - Manutention	17%	14%
Technique produit	9%	5%
Langues vivantes	7%	8%
Organisation – Production - Qualité	6%	5%
Commerce - Marketing	5%	4%
Comptabilité - Gestion	5%	6%
Sécurité - Prévention	4%	6%
Efficacité professionnelle	2%	6%
Management – Ressources Humaines	2%	2%

Dans les entreprises de moins de 10 salariés, les stagiaires suivent essentiellement des formations relevant du domaine **Bureautique – Informatique (43%)**. C'était également le cas en 2008 avec **44%** des stagiaires.



15,2 heures pour les **femmes**

La **durée moyenne de formation** est de **17,5 heures**.

19 heures pour les **hommes**





La formation continue dans les entreprises de 10 salariés et plus

Les thématiques de formation

Thèmes	2009	Rappel 2008
Technique produit	32%	10%
Commerce - Marketing	24%	34%
Bureautique - Informatique	12%	22%
Sécurité - Prévention	12%	8%
Efficacité professionnelle	5%	2%
Organisation – Production - Qualité	4%	8%
Management – Ressources Humaines	4%	6%
Comptabilité - Gestion	3%	3%
Transport - Logistique - Manutention	3%	5%
Langues vivantes	1%	2%

Dans les entreprises de 10 salariés et plus, le thème de formation le plus suivi est **Technique produit (32%)**. Ce thème de formation ne représentait que **10%** des stagiaires formés en 2008.



La **durée moyenne de formation** est de **11,7 heures**.

12,6 heures pour les **femmes**

11,5 heures pour les **hommes**

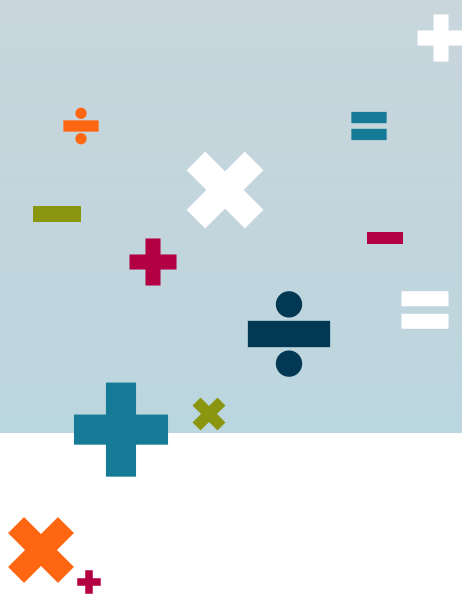




Les formations clés en main

Centre

Les formations clés en main sont des formations cataloguées et proposées par INTERGROS, qui en assure la coordination pédagogique et administrative ainsi que le financement intégral. Elles sont réservées aux entreprises de moins de 50 salariés.





Les formations clés en main

51 stagiaires ont bénéficié d'une formation clés en main en 2009.



26 femmes

25 hommes



La durée moyenne des formations clés en main est de **13,6 heures**

Les thématiques de formation

Thèmes	2009	Rappel 2008
Management – Ressources Humaines	13	9
Commerce – Marketing	10	17
Bureautique – Informatique	8	8
Sécurité – Prévention	6	3
Efficacité professionnelle	5	-
Comptabilité - Gestion	5	1
Autre	4	4



7

Le DIF, le bilan de compétences et la VAE

Centre





Le DIF, le bilan de compétences et la VAE

Le DIF *(données non exhaustives, déclaratives)*

En 2009, **28 stagiaires** ont suivi une formation dans le cadre du Droit Individuel à la Formation. Parmi eux :

- **14** sont des **hommes** et **14** sont des **femmes**
- **16** sont **ouvriers – employés**.
- **8** ont effectué une formation en **langues vivantes** , **6** en **efficacité professionnelle** et **6** en **Transport – Logistique - Manutention**.

Le nombre total d'**heures effectuées dans le cadre du DIF** s'élève à **580 heures** :

- **49 heures hors temps de travail**
- **531 heures sur le temps de travail**

Le bilan de compétences

16 stagiaires ont effectué un bilan de compétences en 2009.

- **11** sont des **femmes** et **5** sont des **hommes**
- La **moyenne d'âge** est de **39 ans**.
- Durée moyenne : **23 heures**.

La VAE

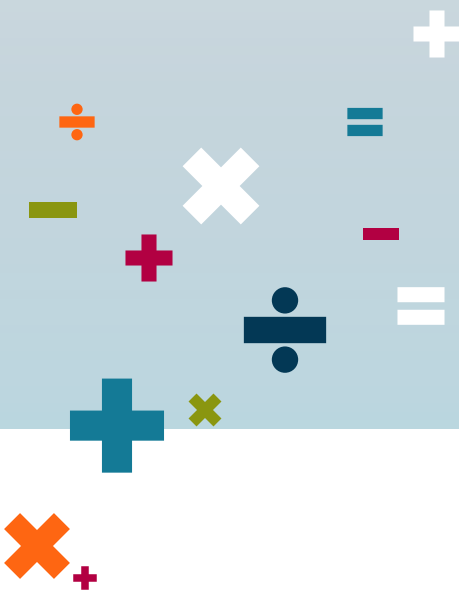
1 stagiaire a débuté une VAE en 2009 :

Il s'agit d'**1 homme, employé**.



Synthèse

Centre





Données générales sur la formation continue des salariés du commerce interentreprises en région Centre

34,5% des **entreprises** dont le siège est en région Centre, ont **formé au moins un de leurs salariés** en 2009 (tous dispositifs confondus, hors contrat de professionnalisation et formation tuteur).

Le **taux de départ en formation***, (tous dispositifs confondus, hors contrat de professionnalisation et formation tuteur) est de **34,3%**.

*Ce taux représente le nombre de stagiaires formés dans le cadre de la période de professionnalisation et de la formation continue par rapport au nombre de salariés dans la région.

Taux de départ en formation selon le sexe des stagiaires

Femmes : **25,5%**



Hommes : **37,4%**



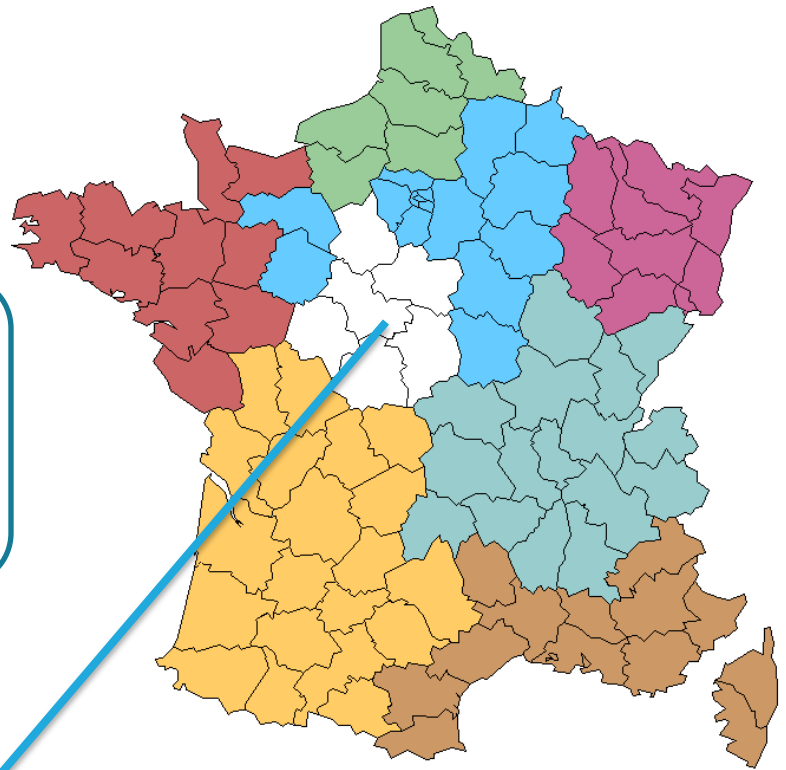
Synthèse

Evolution

Dispositifs de formation		Nombre de stagiaires en 2009	Evolution entre 2008 et 2009
Le contrat de professionnalisation		66	-5,7%
La formation de tuteur		18	-50%
La période de professionnalisation	Avis CPNEFEP	39	-20,4%
	Accord de branche	517	-25,8%
La formation continue	Moins de 10 salariés	452	-2,5%
	10 salariés et plus	4 843	+72,8%
Les formations clés en main		51	+21,4%
Total		5 986	+43,8%



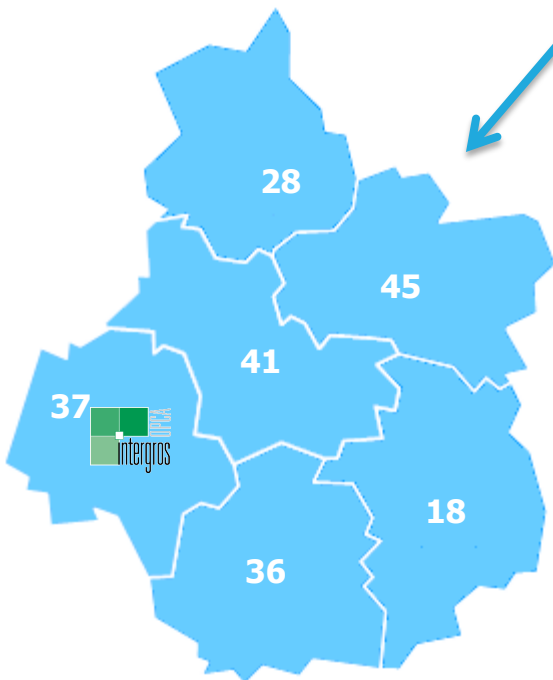
Contact



Délégation Grand Ile-de-France :

29, promenade Michel-Simon
93160 NOISY LE GRAND
Fax : 01.55.85.14.39

Antenne INTERGROS :
- **Tours** : 01.55.85.14.32



Ce document est consultable et téléchargeable sur le site de l'observatoire.

www.observatoire-oci.org

Pour tout renseignement, contacter :
Elodie FAUSTIN
Assistante communication Observatoire
01.60.95.46.71
e.faustin@intergros.com