



Bourgogne

La formation professionnelle dans les entreprises du commerce interentreprises et international

Région Bourgogne
Exercice 2009





INTERGROS : OPCA du commerce interentreprises et du commerce international

Un champ professionnel
13 conventions collectives nationales signataires
d'accords de rattachement à l' OPCA

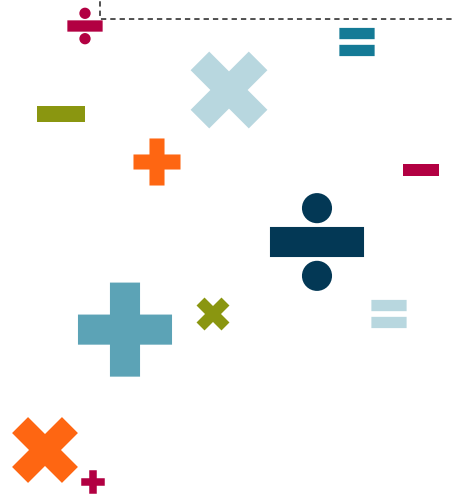
- Commerces de gros **CCN N 3044**
- Commerce de gros des tissus, tapis... **CCN N 3047**
- Jouets, bibeloterie, bazar **CCN N 3053**
- Commission, courtage, importation- exportation... **CCN N 3100**
- Bonneterie, lingerie, confection, mercerie... **CCN N 3148**
- Négoce des matériaux de construction **CCN N 3154**
- Négoce et industries des produits du sol... **CCN N 3165**
- Industries et commerce en gros des viandes **CCN N 3179**
- Centres de conditionnement, commercialisation des œufs... **CCN N 3184**
- Expédition et exportation de fruits et légumes **CCN N 3233**
- Négoce de bois d'œuvre **CCN N 3287**
- Quincaillerie, fournitures industrielles, fers, métaux... **CCN N 3311**
- Commerce en gros des bestiaux



Bilan de la formation professionnelle

Région Bourgogne

Les entreprises et les salariés dans la région	P. 4
<ul style="list-style-type: none">▪ Les entreprises▪ L'évolution de l'effectif salarié▪ La localisation des entreprises▪ L'obligation légale d'emploi de travailleurs handicapés	
Le contrat de professionnalisation	P. 9
<ul style="list-style-type: none">▪ Le profil des salariés▪ Les objectifs et la durée des contrats	
La formation tuteur	P. 12
La période de professionnalisation	P. 14
<ul style="list-style-type: none">▪ Les stagiaires▪ Les formations	
La formation continue	P. 17
<ul style="list-style-type: none">▪ Evolution du nombre de stagiaires▪ Les stagiaires▪ Les formations dans les entreprises de moins de 10 salariés▪ Les formations dans les entreprises de 10 salariés et plus	
Les formations clés en main	P. 22
Le DIF, la VAE et le bilan de compétences	P. 24
Synthèse	P. 26
<ul style="list-style-type: none">▪ Données générales sur la formation continue▪ Synthèse 2009▪ Contact	

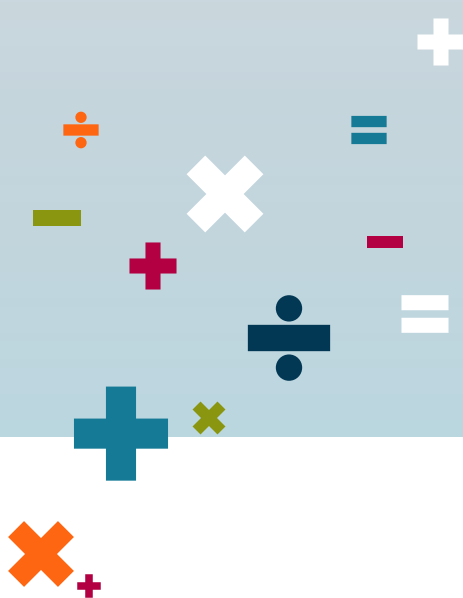




1

Les entreprises et les salariés dans la région

Bourgogne





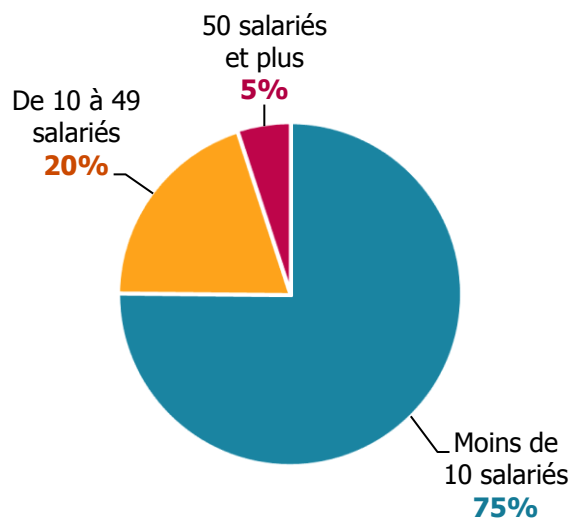
Les entreprises de la région Bourgogne

En 2009, **672 entreprises** dont le **siège social est situé dans la région Bourgogne** ont versé leurs contributions à INTERGROS.

Le nombre d'entreprises répertoriées dans les bases de données de l'OPCA dans cette région a **diminué** de **3,4%** par rapport à 2008.

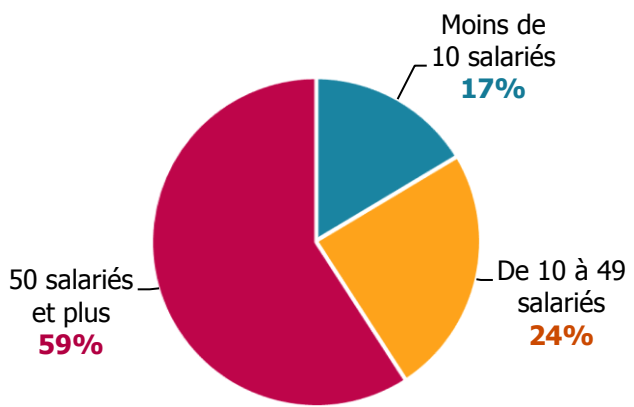
Ces entreprises emploient **10 428 salariés**.

Répartition des entreprises selon leur taille



7 057 hommes : 68%

Répartition des salariés selon la taille des entreprises

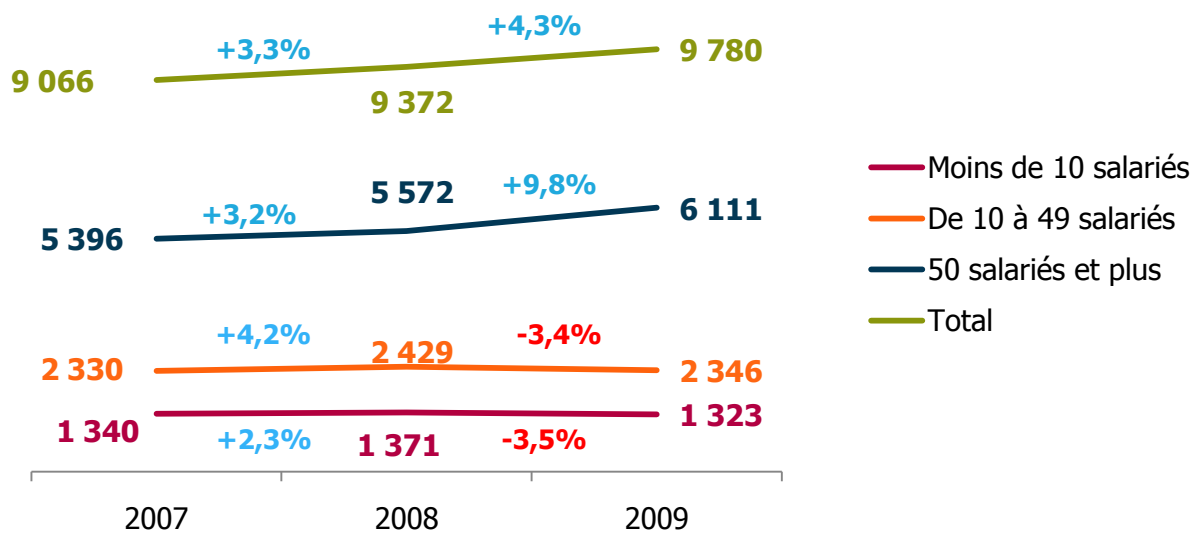


3 371 femmes : 32%

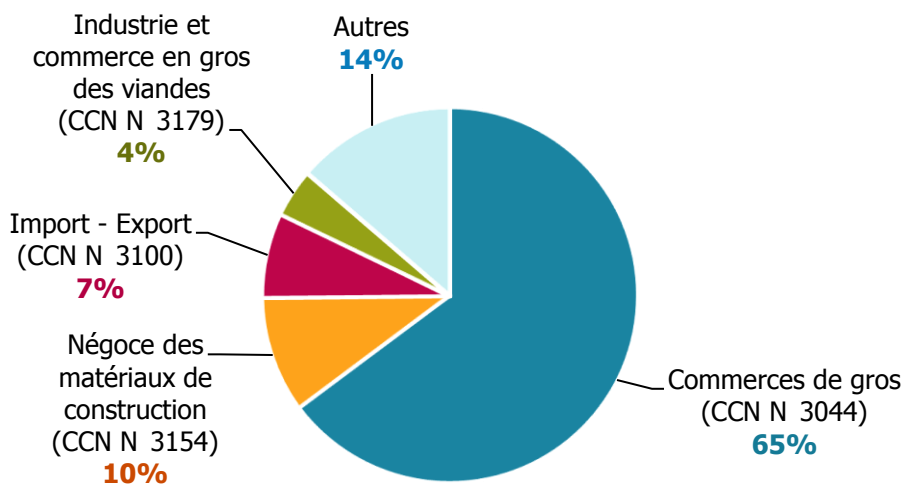


L'évolution de l'effectif salarié dans les entreprises de la région Bourgogne

L'évolution du nombre d'entreprises versant leurs contributions à INTERGROS n'est pas systématiquement révélatrice de la création ou de la suppression d'entreprises. De ce fait, pour mesurer le taux de croissance des effectifs salariés, il faut observer les évolutions des effectifs à périmètre constant, des entreprises ayant versé leurs contributions à INTERGROS en 2007, 2008 et 2009.



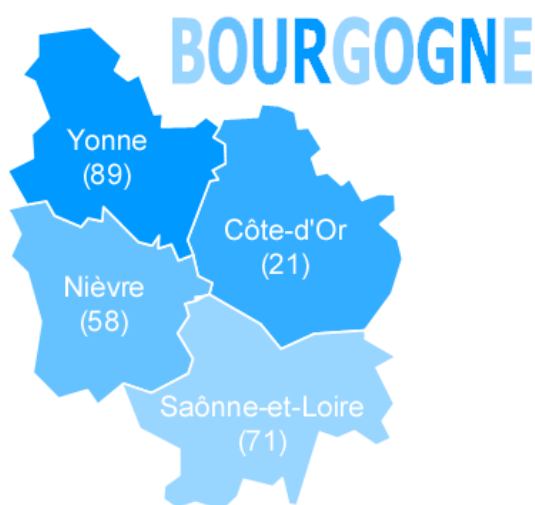
Répartition des entreprises selon la convention collective appliquée



La localisation des entreprises

Les entreprises dans la région

Départements	Nombre d'entreprises	Nombre de salariés
Cote d'Or	238	3 370
Nièvre	48	758
Saône et Loire	237	2 644
Yonne	149	3 656
Total général	672	10 428

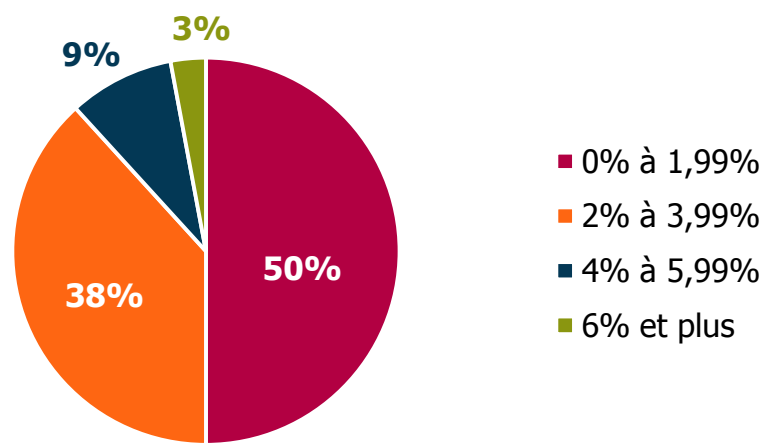




En 2008, 53 établissements du commerce interentreprises étaient soumis à l'obligation légale d'emploi de travailleurs handicapés dans la région Bourgogne.

Selon l'AGEFIPH, en 2008, **32** établissements n'avaient pas atteint le taux légal de 6% d'emploi de travailleurs handicapés.

Répartition des établissements selon leur taux d'emploi de travailleurs handicapés



En 2008, le **montant de la contribution** AGEFIPH pour ces établissements s'élevait à **436 424 €**, soit en **moyenne par établissement** concerné plus de **8 234 €**.

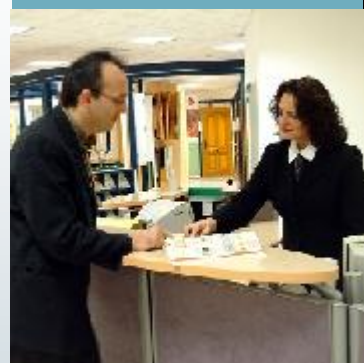
Rappel chiffres 2007 :
51 établissements soumis à l'obligation d'emploi de travailleurs handicapés
 Montant moyen par établissement versé à l'Agefiph : **9 311 €**



2

Le contrat de professionnalisation

Bourgogne





Le profil des salariés recrutés en contrat de professionnalisation

En 2009, **133 salariés** ont été embauchés en contrat de professionnalisation dans des entreprises dont le siège social est situé en région **Bourgogne**.

En 2008, **130** avaient été embauchés en contrat de professionnalisation.



45 femmes : **34%**

88 hommes : **66%**

Parmi les **133** salariés en contrat de professionnalisation :

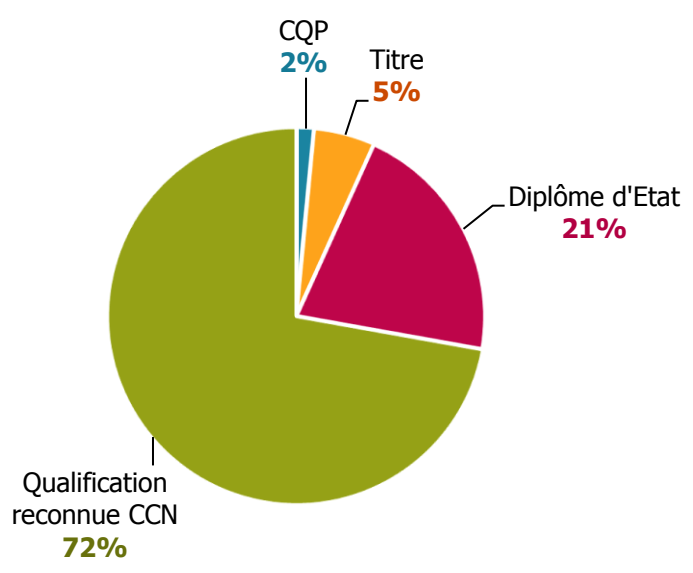
- **93%** ont **moins de 26 ans**
- **64%** ont signé un contrat à **durée indéterminée**
- **14%** des contrats qui ont débuté en 2009 a été **rompu** la même année avant son terme
- **66%** occupent un poste de **Vendeur**.



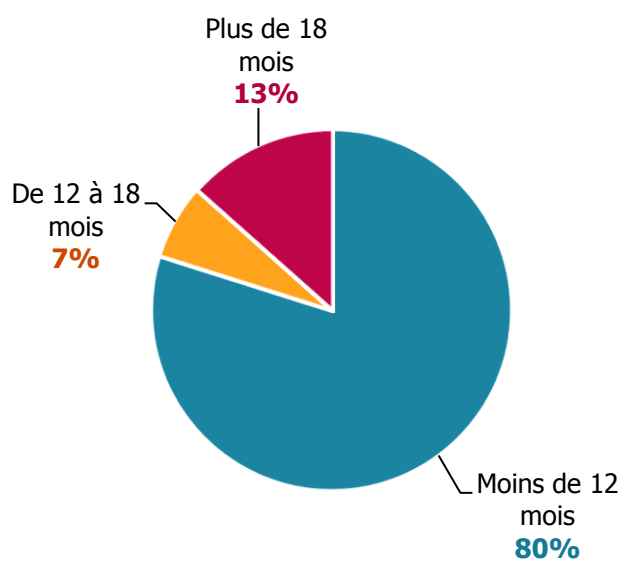


Les objectifs et la durée des contrats de professionnalisation

Objectifs visés par les contrats



Durée des contrats



98% des **qualifications reconnues CCN** préparent au métier de **Vendeur**.

Parmi les **28 diplômes d'Etat** :

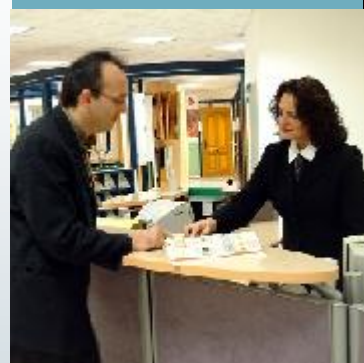
- **9** sont des **BTS Négociation relation client**
- **7** sont des **BTS Management des unités commerciales**.



3

La formation tuteur

Bourgogne





La formation tuteur dans la région

6 salariés ont suivi une formation de tuteur en 2009.

En 2008, 26 tuteurs avaient été formés dans cette région.

1 femme



5 hommes

3 des salariés sont âgés de 45 ans et plus.

La durée moyenne d'une formation de tuteur est de 27 heures.

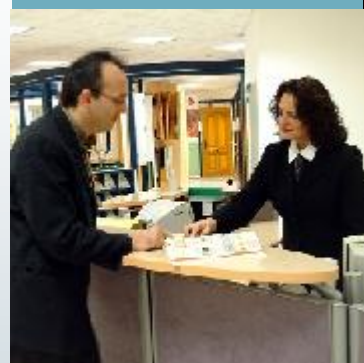




4

La période de professionnalisation

Bourgogne





Les stagiaires bénéficiaires d'une période de professionnalisation

263 salariés ont réalisé une période de professionnalisation en 2009.

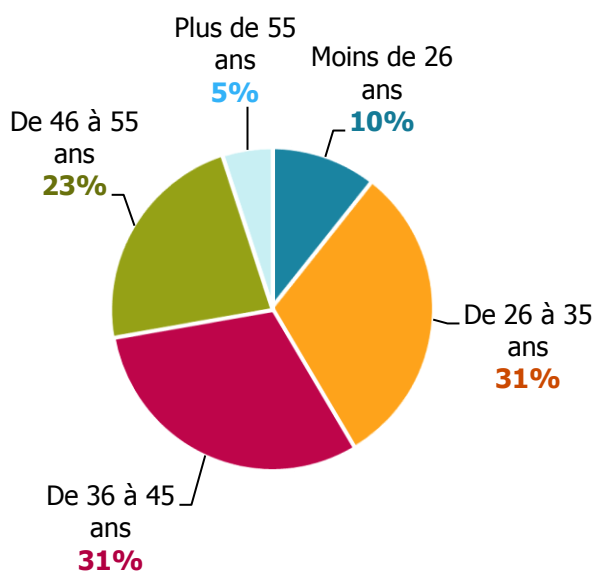
Le nombre de salariés formés dans le cadre de la période de professionnalisation a **baissé** de près de **8%** par rapport à 2008.



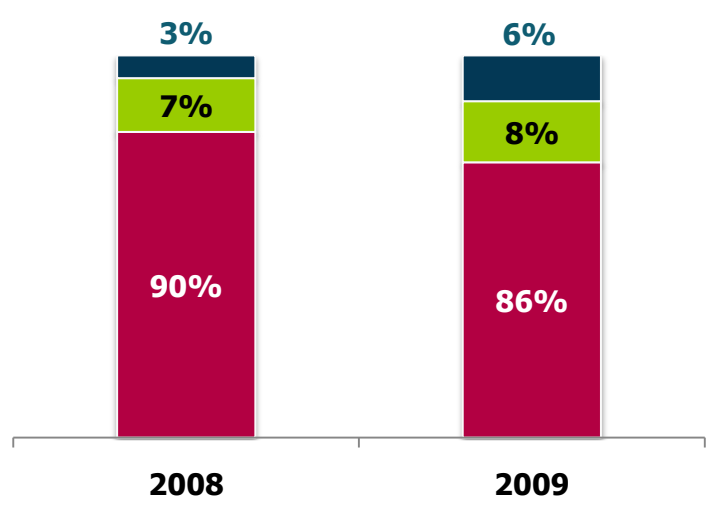
23 femmes : **9%**

240 hommes : **91%**

Répartition des stagiaires selon l'âge



Evolution de la répartition des stagiaires selon leur catégorie socioprofessionnelle



- Ouvriers - Employés
- Techniciens - Agents de maîtrise
- Cadres



Les formations dans le cadre de la période de professionnalisation

Les principales thématiques de formation

- **82%** des stagiaires ont suivi une formation relevant du domaine : **Transport – Logistique – Manutention**, dont :

- **64%** de **CACES** et recyclage CACES
- **30%** de **FCOS**

Ces formations sont en lien avec des métiers majoritairement exercés par des hommes, cela explique qu'ils représentent 91% des stagiaires.

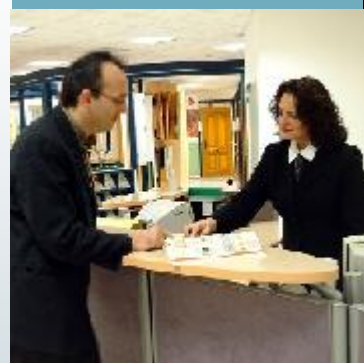
- **10%** des stagiaires ont suivi une formation de **sauveteurs secouristes du travail**
- **6%** des stagiaires ont suivi une formation à visée certifiante (Titre, CQP, diplôme...). Parmi elles, **73%** préparent au métier **d'attaché technico-commercial**.



5

La formation continue

Bourgogne





Evolution du nombre de stagiaires

3 818 salariés ont suivi une formation dans le cadre de la formation continue en 2009 :

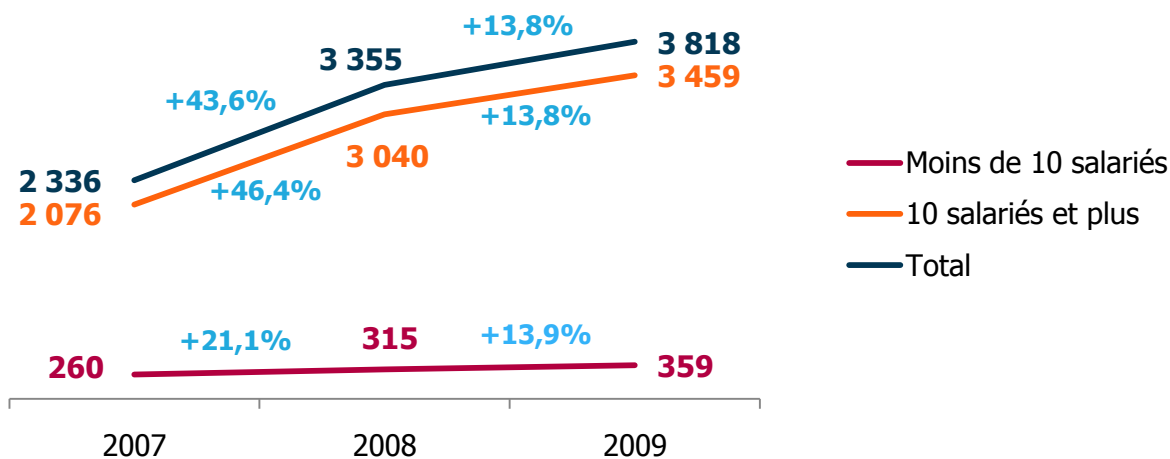
- **359** dans les **entreprises de moins de 10 salariés**
- **3 459** dans les **entreprises de 10 salariés et plus**



1 051 femmes : **28%**

2 767 hommes : **72%**

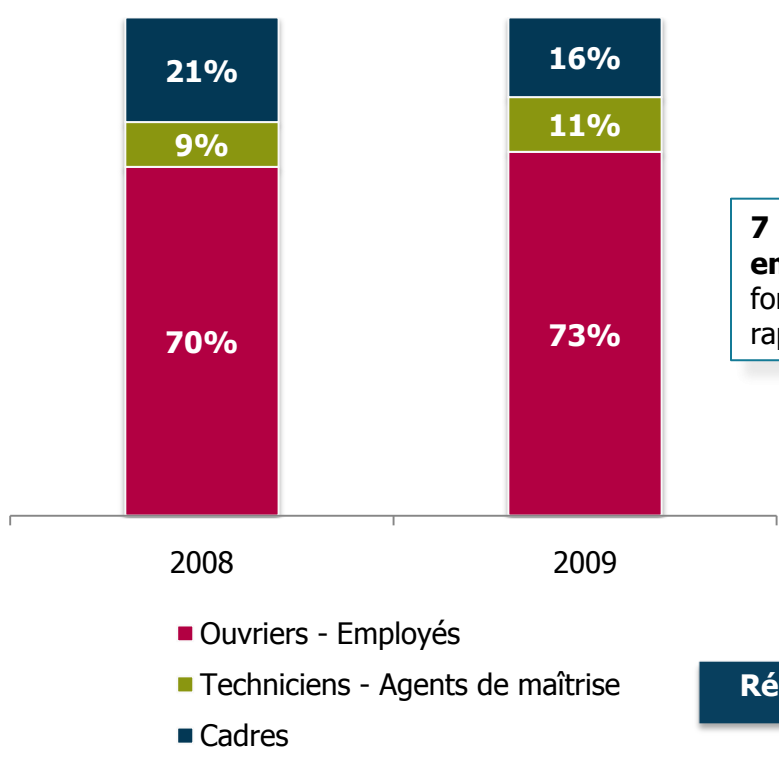
Evolution du nombre de stagiaires depuis 2007





Les stagiaires

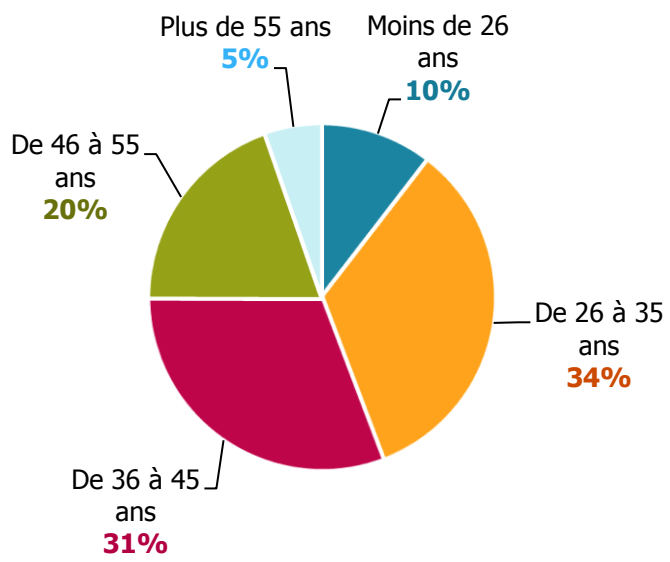
Evolution de la répartition des stagiaires selon leur catégorie socioprofessionnelle



7 stagiaires sur 10 sont **ouvriers** ou **employés**. Leur part dans les effectifs formés a **progressé de 3 points** par rapport à 2008.

La répartition des stagiaires selon leur âge a également peu évolué par rapport à 2008.

Répartition des stagiaires selon l'âge





La formation continue dans les entreprises de moins de 10 salariés

Les thématiques de formation

Thèmes	2009	Rappel 2008
Bureautique – Informatique	54%	54%
Transport – Logistique – Manutention	13%	13%
Technique produit	8%	6%
Sécurité – Prévention	8%	3%
Organisation – Production - Qualité	5%	5%
Langues vivantes	4%	3%
Commerce – Marketing	3%	4%
Comptabilité – Gestion	2%	4%
Efficacité professionnelle	1%	2%
Management – Ressources Humaines	1%	3%
Bâtiment - Construction	1%	3%

Dans les entreprises de moins de 10 salariés, les domaines de formation **Bureautique – Informatique** et **Transport – Logistique – Manutention** restent les plus suivis.

La **durée moyenne de formation** est de **20,3 heures**.

19,2 heures pour les **femmes**

21,1 heures pour les **hommes**





La formation continue dans les entreprises de 10 salariés et plus

Les thématiques de formation

Thèmes	2009	Rappel 2008
Bureautique – Informatique	35%	17%
Commerce – Marketing	26%	42%
Technique produit	15%	12%
Sécurité – Prévention	7%	9%
Management – Ressources Humaines	6%	9%
Organisation – Production – Qualité	5%	3%
Efficacité professionnelle	2%	1%
Transport – Logistique – Manutention	1%	2%
Bâtiment - Construction	1%	-
Langues vivantes	1%	2%
Comptabilité – Gestion	1%	3%

Dans les entreprises de 10 salariés et plus, les 2 thèmes de formations les plus suivis restent **Bureautique – Informatique** et **Commerce – Marketing**. Toutefois, on observe que la part des stagiaires ayant suivi une formation en **Bureautique – Informatique** a été **multipliée par 2** tandis que celle des stagiaires en **Commerce – Marketing a diminué de 16 points** par rapport à 2008.



13 heures pour les **femmes**

La **durée moyenne de formation** est de **13 heures**.

13 heures pour les **hommes**



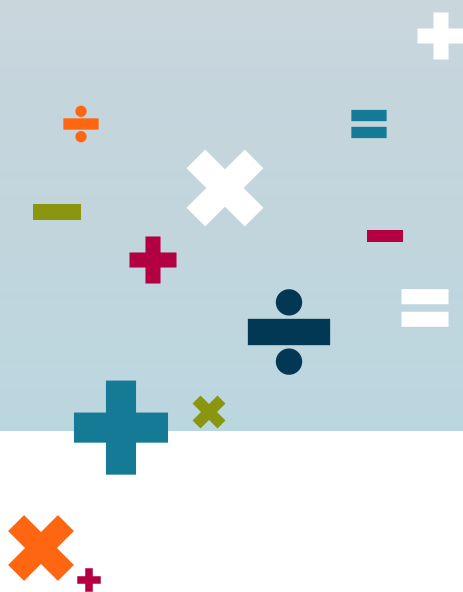


6

Les formations clés en main

Bourgogne

Les formations clés en main sont des formations cataloguées et proposées par INTERGROS, qui en assure la coordination pédagogique et administrative ainsi que le financement intégral. Elles sont réservées aux entreprises de moins de 50 salariés.





Les formations clés en main

74 stagiaires ont bénéficié d'une formation clés en main en 2009.



51 femmes

23 hommes



La durée moyenne des formations clés en main est de **10,6 heures**

Les thématiques de formation

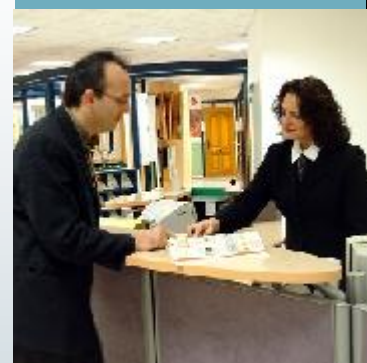
Thèmes	2009	Rappel 2008
Commerce – Marketing	34	10
Bureautique – Informatique	13	20
Management – Ressources Humaines	9	-
Sécurité – Prévention	8	7
Technique produit	4	7
Comptabilité – Gestion	3	-
Organisation – Production - Qualité	3	-



7

Le DIF, le bilan de compétences et la VAE

Bourgogne





Le DIF, le bilan de compétences et la VAE

Le DIF *(données non exhaustives, déclaratives)*

En 2009, **18** stagiaires ont suivi une formation dans le cadre du **Droit Individuel à la Formation**. Parmi eux :

- **11** sont des **femmes** et **7** sont des **hommes**
- **9** sont des **ouvriers – employés** et **6** sont des **techniciens – agents de maîtrise**.
- **7** des stagiaires ont suivi une formation relevant du domaine **Transport – Logistique**,
4 du domaine **technique produit** et **3** du domaine **efficacité professionnelle**.

Le nombre total d'**heures effectuées dans le cadre du DIF** s'élève à **512 heures** :

- **73 heures hors temps de travail**
- **439 heures sur le temps de travail**

La VAE

Aucune VAE n'a débuté en 2009 dans la région Bourgogne.

Le bilan de compétences

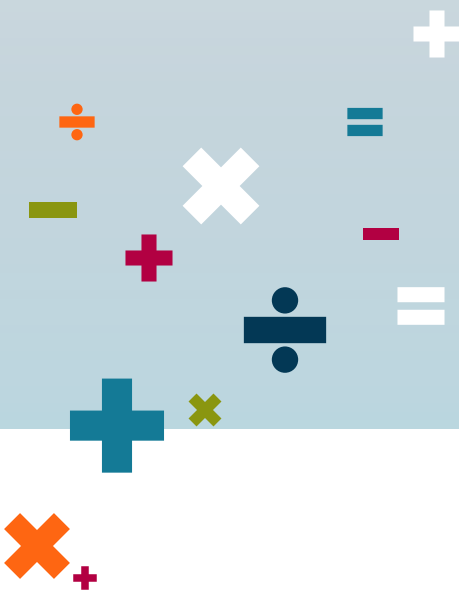
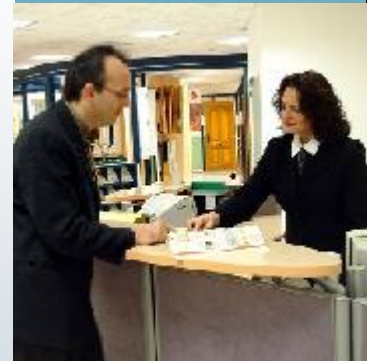
8 stagiaires ont effectué un bilan de compétences en 2009. Il s'agit de :

- 6 femmes** et **2 hommes**
- 8 employés**



Synthèse

Bourgogne





Données générales sur la formation continue des salariés du commerce interentreprises en Bourgogne

36,4% des **entreprises** dont le siège est en **Bourgogne**, ont **formé au moins un de leurs salariés en 2009** (tous dispositifs confondus, hors contrat de professionnalisation et formation tuteur). Ce taux est supérieur à celui de **2008** : **34,3%**.

Le **taux de départ en formation**, (tous dispositifs confondus, hors contrat de professionnalisation et formation tuteur) est de **39,8%**.

*Ce taux représente le nombre de stagiaires formés dans le cadre de la période de professionnalisation et de la formation continue par rapport au nombre de salariés dans la région.

Taux de départ en formation selon le sexe des stagiaires

Femmes : **33,3%**



Hommes : **42,9%**



Synthèse

Evolution

Dispositifs de formation		Nombre de stagiaires en 2009	Evolution entre 2008 et 2009
Le contrat de professionnalisation		133	+2,3%
La formation de tuteur		6	-76,9%
La période de professionnalisation	Avis CPNEFEP	248	-4,6%
	Accord de branche	15	-40%
La formation continue	Moins de 10 salariés	359	+13,9%
	10 salariés et plus	3 459	+13,8%
Les formations clés en main		74	+29,8%
Total		4294	+13,1%



Contact

Délégation Grand Ile-de-France :

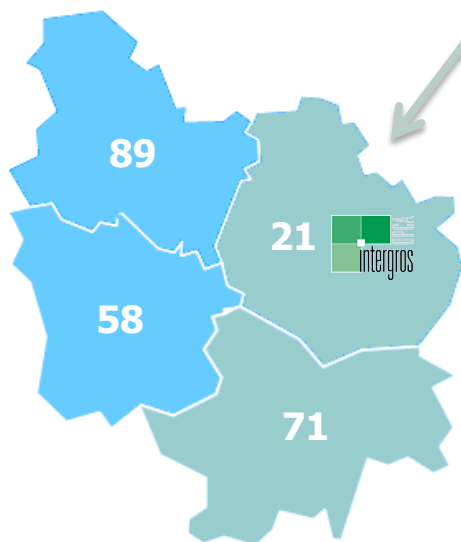
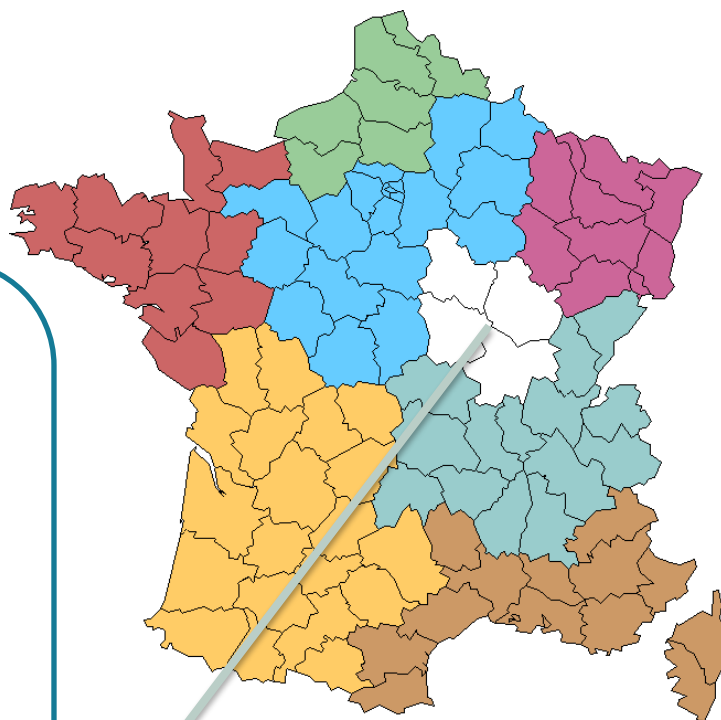
29, promenade Michel-Simon
93160 NOISY LE GRAND
Tél : 01.55.85.14.20
Fax : 01.55.85.14.39

Délégation Centre-Est :

Parc Gvio
1, rue des Vergers - Hall B
69760 LIMONEST
Fax : 04.72.14.93.39

Antennes INTERGROS :

- **Dijon** : 04.72.14.93.35



Ce document est consultable et téléchargeable sur le site de l'observatoire.

www.observatoire-oci.org

Pour tout renseignement, contacter :
Elodie FAUSTIN
Assistante communication Observatoire
01.60.95.46.71
e.faustin@intergros.com