



La formation professionnelle dans les entreprises du commerce interentreprises et international

Région Aquitaine
Exercice 2009

Aquitaine





INTERGROS : OPCA du commerce interentreprises et du commerce international

Un champ professionnel
13 conventions collectives nationales signataires
d'accords de rattachement à l' OPCA

- Commerces de gros **CCN N 3044**
- Commerce de gros des tissus, tapis... **CCN N 3047**
- Jouets, bibeloterie, bazar **CCN N 3053**
- Commission, courtage, importation- exportation... **CCN N 3100**
- Bonneterie, lingerie, confection, mercerie... **CCN N 3148**
- Négoce des matériaux de construction **CCN N 3154**
- Négoce et industries des produits du sol... **CCN N 3165**
- Industries et commerce en gros des viandes **CCN N 3179**
- Centres de conditionnement, commercialisation des œufs... **CCN N 3184**
- Expédition et exportation de fruits et légumes **CCN N 3233**
- Négoce de bois d'œuvre **CCN N 3287**
- quincaillerie, fournitures industrielles, fers, métaux... **CCN N 3311**
- Commerce en gros des bestiaux



Bilan de la formation professionnelle

Région Aquitaine

Les entreprises et les salariés dans la région **P. 4**

- Les entreprises
- L'évolution de l'effectif salarié
- La localisation des entreprises
- L'obligation légale d'emploi de travailleurs handicapés

Le contrat de professionnalisation **P. 9**

- Le profil des salariés
- Les objectifs et la durée des contrats

La formation tuteur **P. 12**

La période de professionnalisation **P. 14**

- Les stagiaires
- Les formations

La formation continue **P. 17**

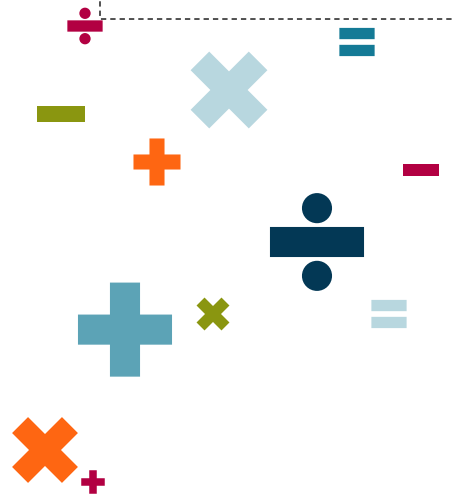
- Evolution du nombre de stagiaires
- Les stagiaires
- Les formations dans les entreprises de moins de 10 salariés
- Les formations dans les entreprises de 10 salariés et plus

Les formations clés en main **P. 22**

Le DIF, la VAE et le bilan de compétences **P. 24**

Synthèse **P. 26**

- Données générales sur la formation continue
- Synthèse 2009
- Contact

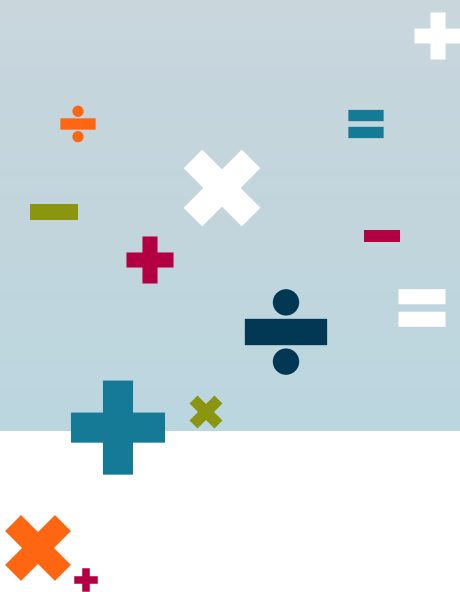




1

Les entreprises et les salariés dans la région

Aquitaine





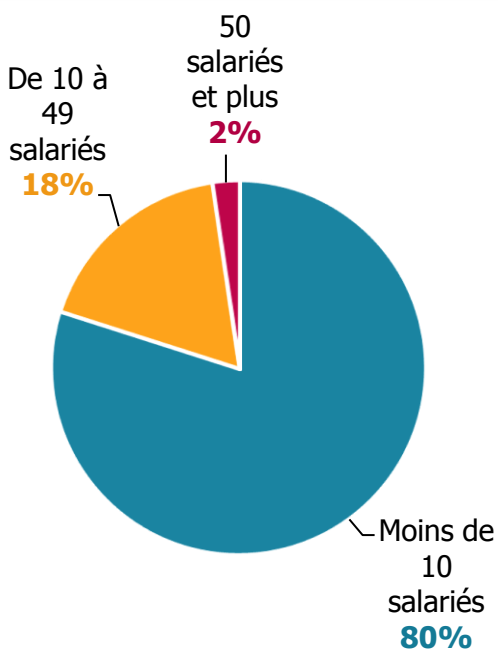
Les entreprises du commerce interentreprises

En 2009, **1 923 entreprises** dont le **siège social est situé dans la région Aquitaine** ont versé leurs contributions formation à INTERGROS.

Le nombre d'entreprises répertoriées dans les bases de données de l'OPCA, dans cette région, est **stable** par rapport à 2008.

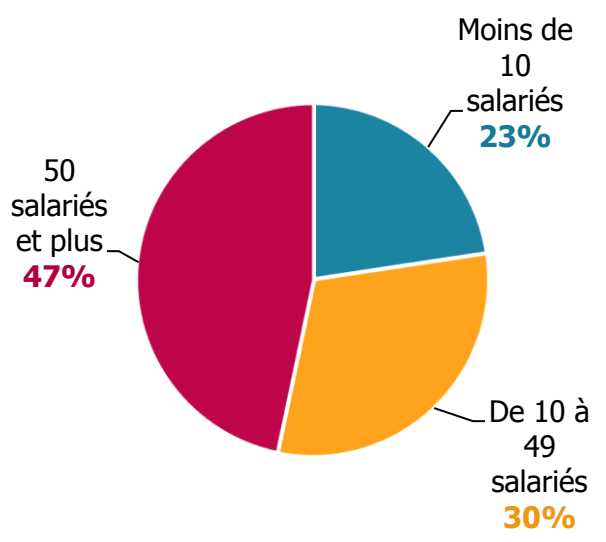
Ces entreprises emploient **22 989 salariés**.

Répartition des entreprises selon leur taille



16 233 hommes : 71%

Répartition des salariés selon la taille des entreprises

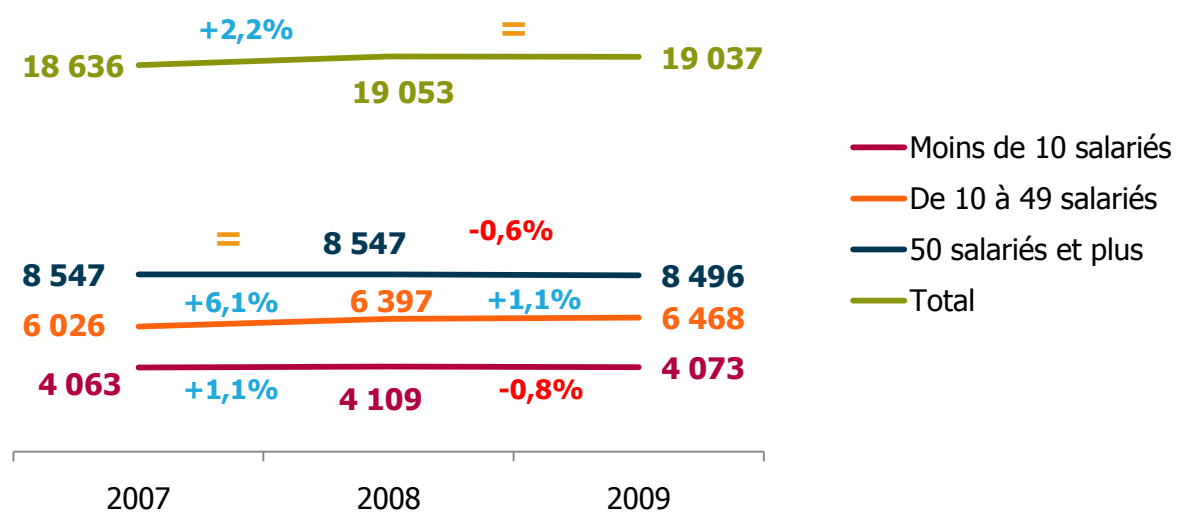


6 756 femmes : 29%

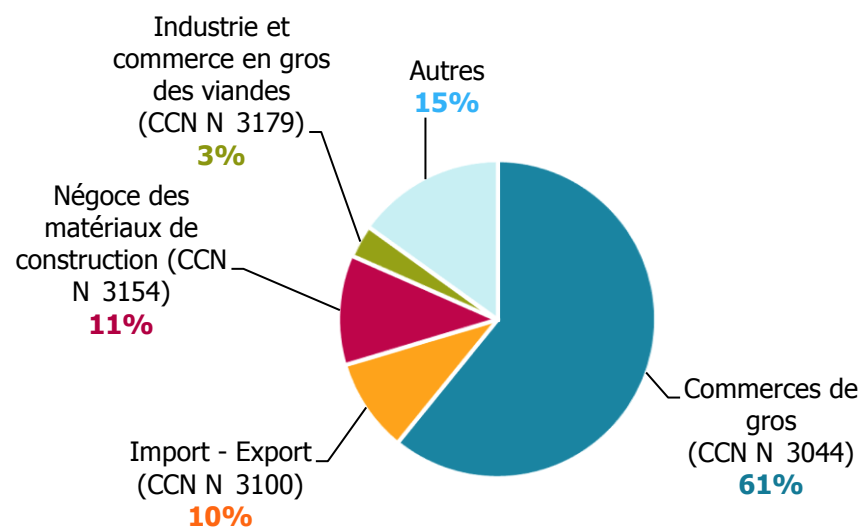


L'évolution de l'effectif salarié dans les entreprises de la région Aquitaine

L'évolution du nombre d'entreprises versant leurs contributions à INTERGROS n'est pas systématiquement révélatrice de la création ou de la suppression d'entreprises. De ce fait, pour mesurer le taux de croissance des effectifs salariés, il faut observer les évolutions des effectifs à périmètre constant, des entreprises ayant versé leurs contributions à INTERGROS en 2007, 2008 et 2009.



Répartition des entreprises selon la convention collective appliquée



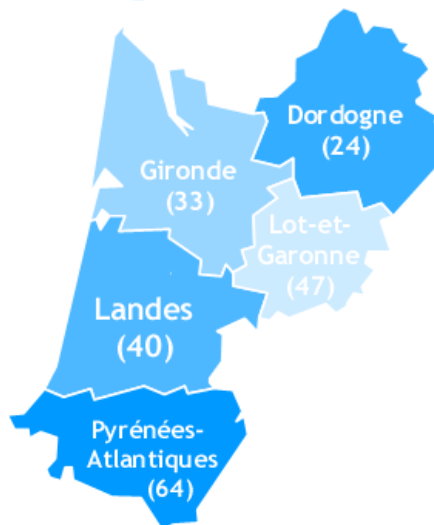


La localisation

Les entreprises dans la région

Départements	Nombre d'entreprises	Nombre de salariés
Gironde	905	11 902
Landes	171	1 558
Pyrénées-Atlantiques	400	3 865
Lot-et-Garonne	234	2 018
Dordogne	213	3 646
Total général	1 923	22 989

AQUITAINE

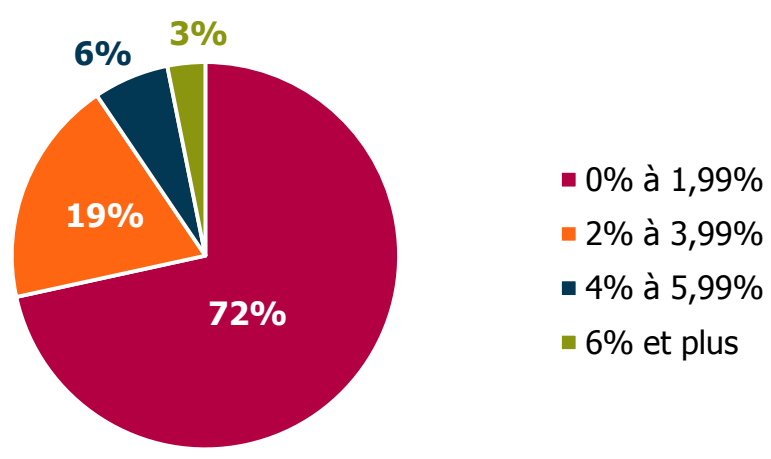




En 2008, 95 établissements du commerce interentreprises étaient soumis à l'obligation légale d'emploi de travailleurs handicapés dans la région Aquitaine.

Selon l'AGEFIPH, en 2008, **92** établissements n'avaient pas atteint le taux légal de **6%** d'emploi de travailleurs handicapés.

Répartition des établissements selon leur taux d'emploi de travailleurs handicapés



En 2008, le **montant de la contribution** AGEFIPH pour ces établissements s'élevait à **654 033 €**, soit en **moyenne par établissement** concerné plus de **6 885 €**.

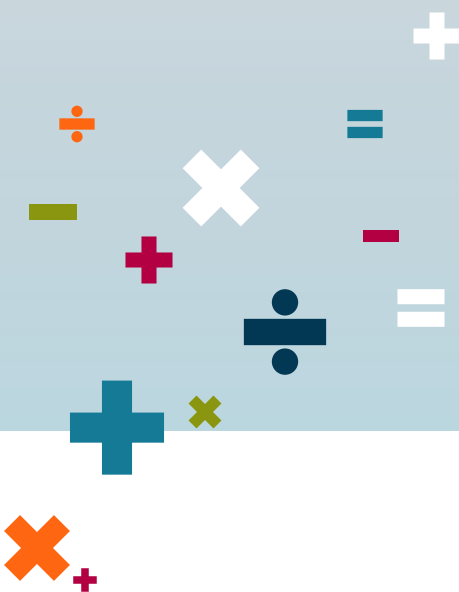
Rappel chiffres 2007 :
113 établissements soumis à l'obligation d'emploi de travailleurs handicapés
 Montant moyen par établissement versé à l'Agefiph : **5 756 €**



2

Le contrat de professionnalisation

Aquitaine





Le profil des salariés recrutés en contrat de professionnalisation

En 2009, **143 salariés** ont été embauchés en contrat de professionnalisation dans des entreprises dont le siège social est situé en région Aquitaine.

En 2008, **118** salariés avaient été embauchés en contrat de professionnalisation, soit une **hausse** de **21%**.



51 femmes : **36%**

92 hommes : **64%**

Parmi les **143** salariés en contrat de professionnalisation :

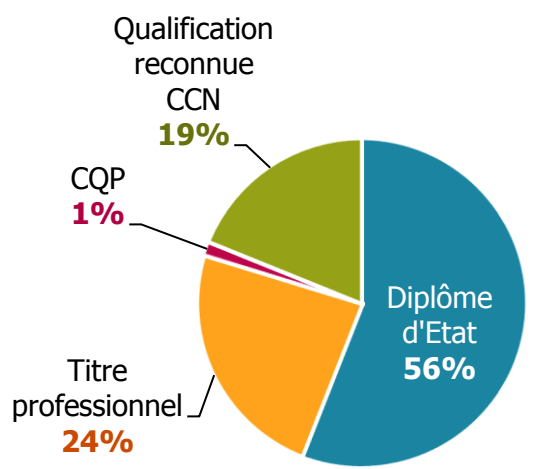
- **92%** ont **moins de 26 ans**
- **92%** ont signé un contrat à **durée déterminée**
- **6%** des contrats qui ont débuté en 2009 ont été **rompus** la même année avant leur terme
- **66%** occupent des postes qui relèvent du domaine **commercial**
- **Tous** ont un **tuteur identifié**



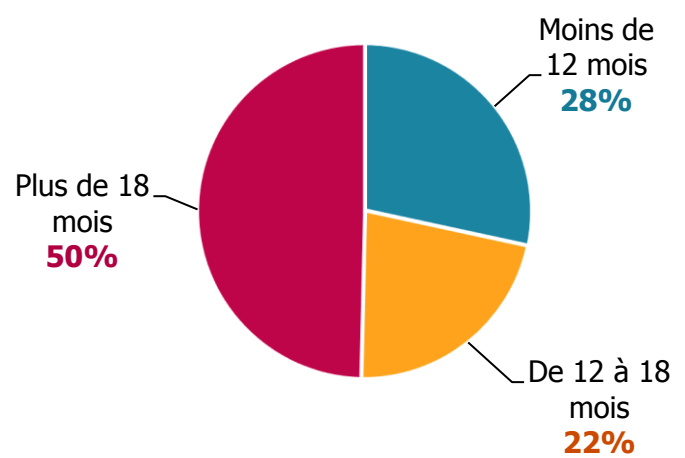


Les objectifs et la durée des contrats de professionnalisation

Objectifs visés par les contrats



Durée des contrats



75% des diplômes d'Etat sont des **BTS** dont :

- **43%** de **Management de Unités Commerciales**
- **33%** de **Négociation Relation Client**

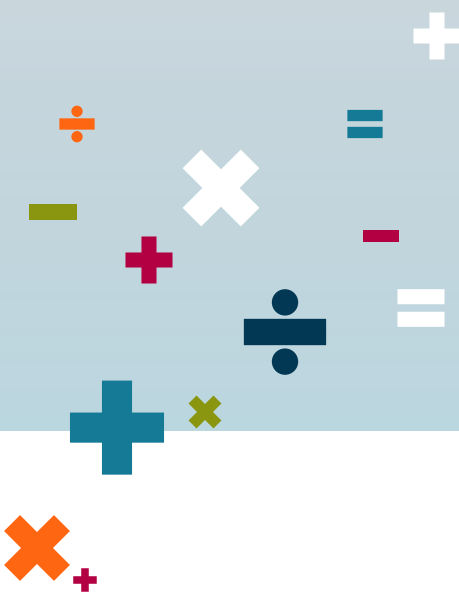
Parmi les **27 qualifications reconnues CCN**, **13** concernent le secteur **commercial**.



3

La formation tuteur

Aquitaine





La formation tuteur dans la région

40 salariés ont suivi une formation de tuteur en 2009.

Ce nombre a chuté de **39%** par rapport à l'année précédente.

13 femmes



27 hommes

12 de ces salariés sont âgés de **45 ans et plus**.

La **durée moyenne** d'une formation de tuteur est de **36,3 heures**.





4

La période de professionnalisation

Aquitaine





Les stagiaires bénéficiaires d'une période de professionnalisation

986 salariés ont réalisé une période de professionnalisation en 2009.

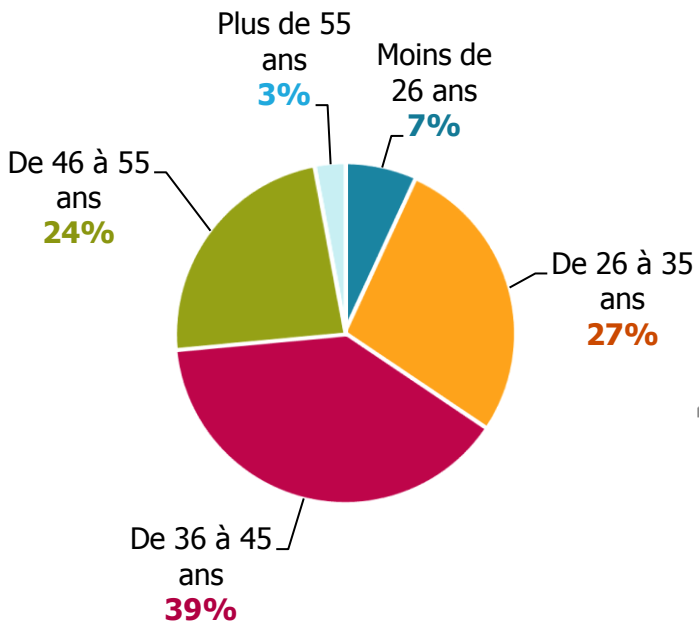
Le nombre de période de professionnalisation a **diminué** de **9,6%** par rapport à 2008.



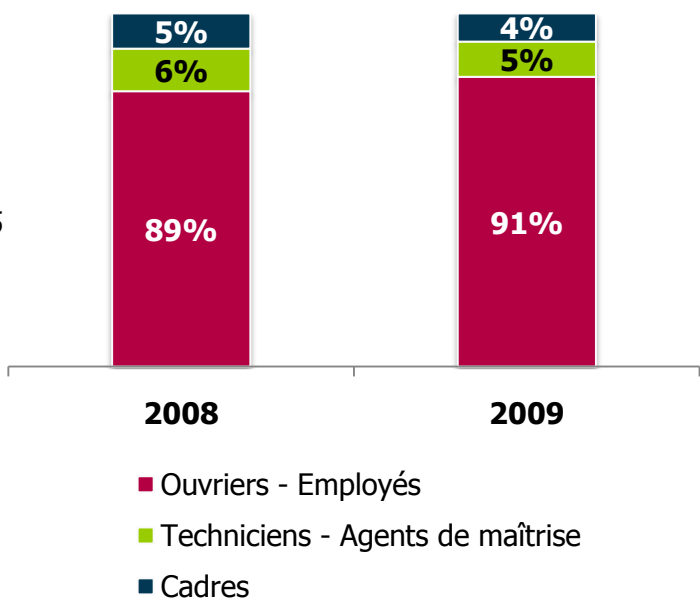
59 femmes : **6%**

927 hommes : **94%**

Répartition des stagiaires selon l'âge



Evolution de la répartition des stagiaires selon leur catégorie socioprofessionnelle





Les formations dans le cadre de la période de professionnalisation

Les principales thématiques de formation

- **79%** des stagiaires ont suivi une formation relevant du domaine **Transport – Logistique – Manutention**, dont :

- **72%** de **CACES** et recyclage CACES
- **22%** de **FCOS**

Ces formations sont en lien avec des métiers majoritairement exercés par des hommes, cela explique qu'ils représentent 94% des stagiaires.

- **12%** des stagiaires ont suivi une formation relevant du domaine : **Sécurité - Prévention**, dont :

- **56%** de **sauveteurs secouristes du travail**
- **42%** de **gestes et postures**

- **4%** des stagiaires ont suivi une formation en **langues vivantes**

- **5%** des stagiaires ont suivi une formation à **visée certifiante** (Titre, CQP, diplôme...)

Parmi ces formations, **14** préparent à un **titre professionnel**, dont **10 d'attaché technico-commercial**



5

La formation continue

Aquitaine





Evolution du nombre de stagiaires

6 065 stagiaires ont suivi une formation en 2009 dans le cadre de la formation continue :

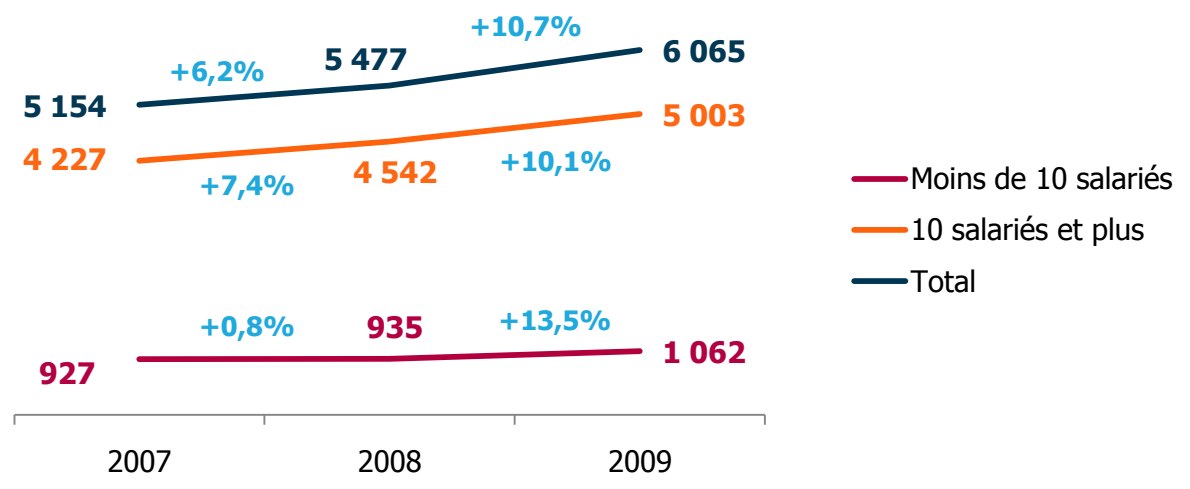
- **1 062** stagiaires d'entreprises de **moins de 10 salariés**.
- **5 003** stagiaires d'entreprises de **10 salariés et plus**.



1 662 femmes : 27%

4 403 hommes : 73%

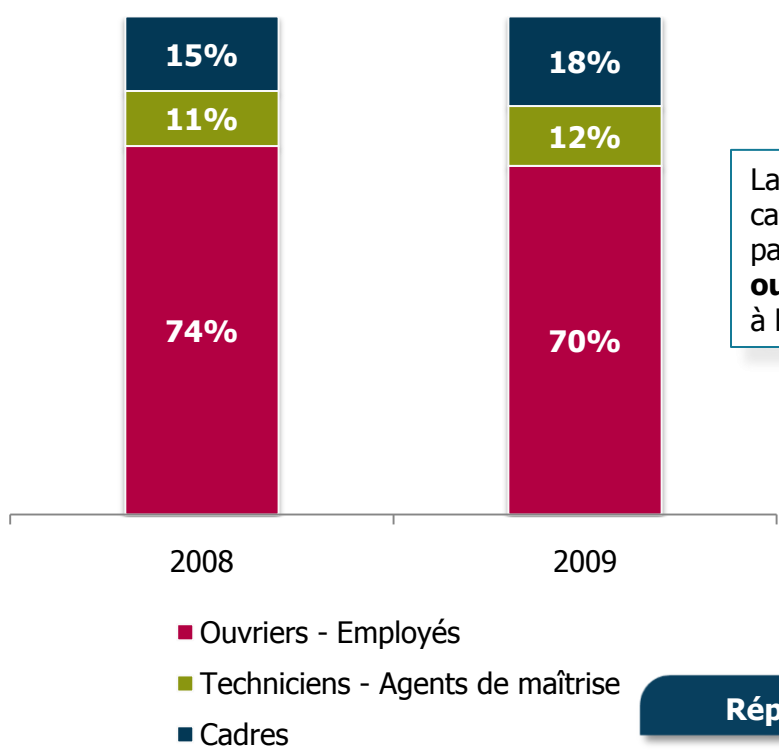
Evolution du nombre de stagiaires depuis 2007





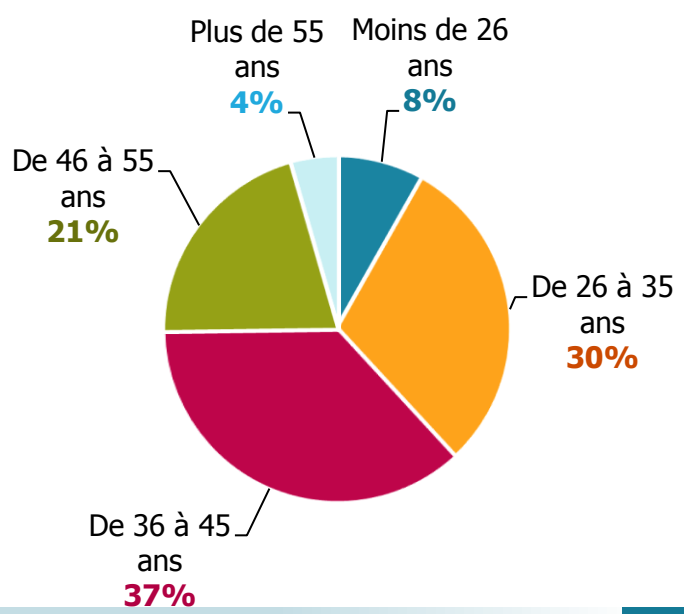
Les stagiaires

Evolution de la répartition des stagiaires selon leur catégorie socioprofessionnelle



La répartition des stagiaires selon leur catégorie socioprofessionnelle a peu évolué par rapport à 2008. Les **employés ouvriers** restent ceux qui accèdent le plus à la formation (**70%**).

Répartition des stagiaires selon l'âge





La formation continue dans les entreprises de moins de 10 salariés

Les thématiques de formation

Thèmes	2009	Rappel 2008
Bureautique - Informatique	44%	45%
Transport - Logistique - Manutention	17%	18%
Langues vivantes	9%	6%
Commerce - Marketing	7%	7%
Technique produit	7%	7%
Comptabilité - Gestion	4%	4%
Efficacité professionnelle	4%	3%
Autres	8%	10%

Dans les entreprises de moins de 10 salariés, les stagiaires suivent essentiellement des formations relevant du domaine **Bureautique – Informatique (44%)**. C'était également le cas en 2008 avec **45%** des stagiaires.



17,8 heures pour les **femmes**

La **durée moyenne de formation** est de **18,9 heures**.

19,7 heures pour les **hommes**





La formation continue dans les entreprises de 10 salariés et plus

Les thématiques de formation

Thèmes	2009	Rappel 2008
Commerce - Marketing	30%	30%
Bureautique - Informatique	22%	23%
Sécurité - Prévention	14%	17%
Technique produit	10%	8%
Management - Ressources Humaines	6%	8%
Bâtiment - Construction	6%	-
Organisation - Production - Qualité	3%	6%
Transport - Logistique - Manutention	3%	4%
Autres	6%	4%

Dans les entreprises de 10 salariés et plus, les domaines de formation les plus suivis sont, comme en 2008, **Commerce – Marketing** et **Bureautique – Informatique**.

La **durée moyenne de formation** est de **13,6 heures**.



14,8 heures pour les **femmes**



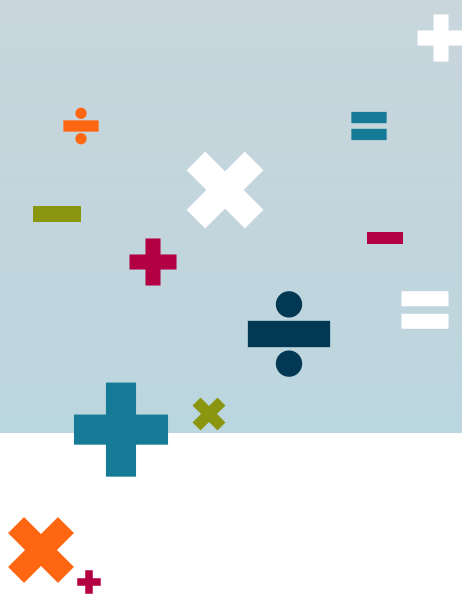
13,2 heures pour les **hommes**



Les formations clés en main

Aquitaine

Les formations clés en main sont des formations cataloguées et proposées par INTERGROS, qui en assure la coordination pédagogique et administrative ainsi que le financement intégral. Elles sont réservées aux entreprises de moins de 50 salariés.





Les formations clés en main

270 stagiaires ont bénéficié d'une formation clés en main en 2009.



84 femmes : **31%**

186 hommes : **69%**



La durée moyenne des formations clés en main est de **12,6 heures**

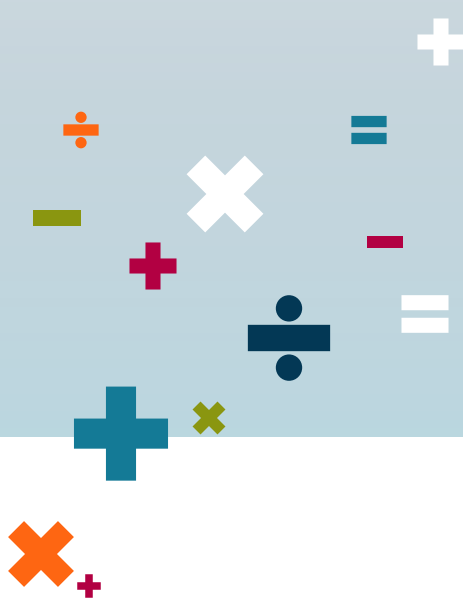
Les thématiques de formation

Thèmes	2009	Rappel 2008
Commerce – Marketing	33%	28%
Sécurité – Prévention	14%	8%
Comptabilité – Gestion	12%	-
Bureautique – Informatique	9%	13%
Transport - Logistique	7%	-
Efficacité professionnelle	7%	13%
Autre	18%	38%



Le DIF, le bilan de compétences et la VAE

Aquitaine





Le DIF, le bilan de compétences et la VAE

Le DIF *(données non exhaustives, déclaratives)*

En 2009, **35 stagiaires** ont suivi une formation dans le cadre du Droit Individuel à la Formation. Parmi eux :

- **16** sont des **hommes** et **19** sont des **femmes**
- **15** sont **ouvriers – employés**
- **14** ont effectué une formation en **bureautique – informatique** et **9** en **langues vivantes**

Les formations effectuées dans le cadre du DIF ont été réalisées quasi exclusivement **durant le temps de travail** .

Le bilan de compétences

11 stagiaires ont effectué un bilan de compétences en 2009.

- **6** sont des **femmes** et **5** sont des **hommes**
- La **moyenne d'âge** est de **38 ans**

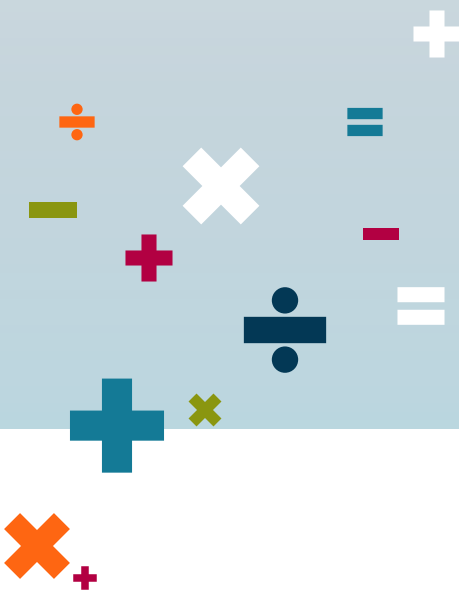
La VAE

1 stagiaire a débuté une VAE en 2008 :
Il s'agit d'**1 homme employé**.



Synthèse

Aquitaine





Données générales sur la formation continue des salariés du commerce interentreprises en Aquitaine

31,7% des **entreprises** dont le siège est en Aquitaine, ont **formé au moins un de leurs salariés** en 2009 (tous dispositifs confondus, hors contrat de professionnalisation et formation tuteur).

Le **taux de départ en formation***, (tous dispositifs confondus, hors contrat de professionnalisation et formation tuteur) est de **30,7%**.

*Ce taux représente le nombre de stagiaires formés dans le cadre de la période de professionnalisation et de la formation continue par rapport au nombre de salariés dans la région.

Taux de départ en formation selon le sexe des stagiaires

Femmes : **25,4%**



Hommes : **32,8%**



Synthèse

Evolution

Dispositifs de formation		Nombre de stagiaires en 2009	Evolution entre 2008 et 2009
Le contrat de professionnalisation		143	+21,2%
La formation de tuteur		40	-39,4%
La période de professionnalisation	Avis CPNEFEP	936	-6,8%
	Accord de branche	50	-42,6%
La formation continue	Moins de 10 salariés	1062	+13,6%
	10 salariés et plus	5003	+10,1%
Les formations clés en main		270	+1,1%
Total		7 504	+6,9%

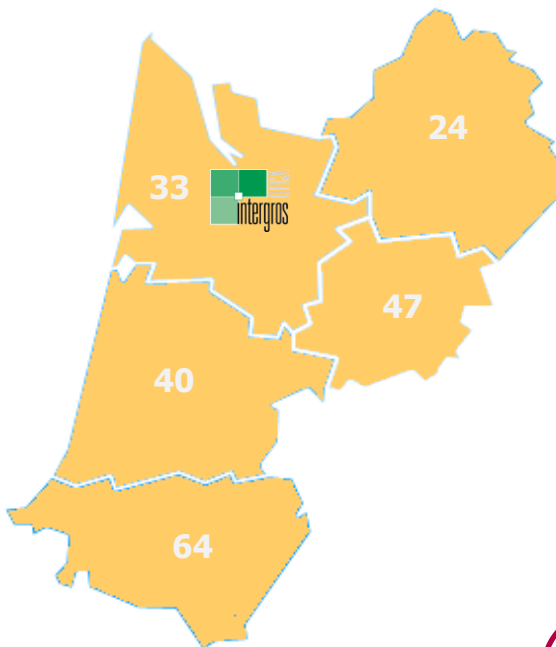
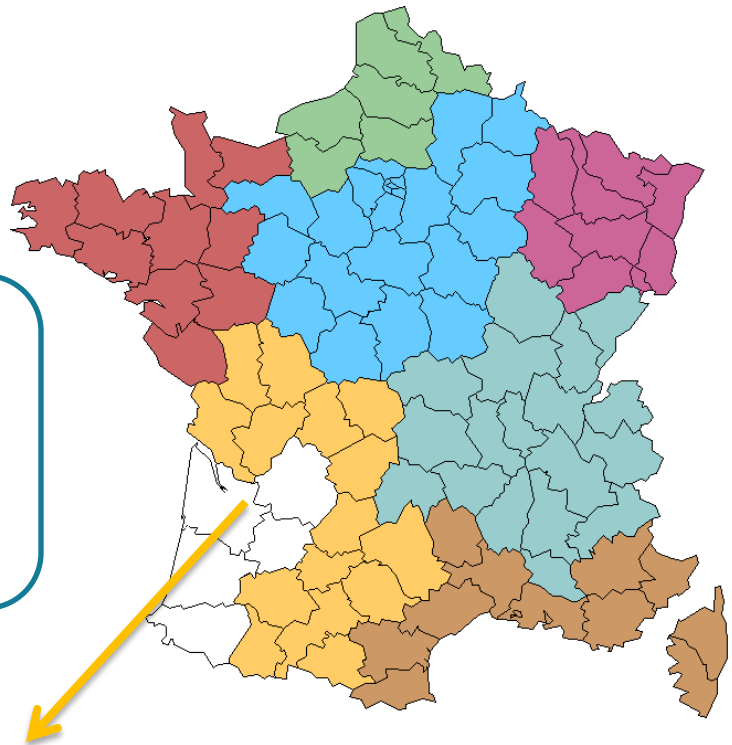


Contact

Délégation Sud-Ouest :

Immeuble « Porte de Bègles »
Bâtiment A – 2^{ème} étage
1, quai Wilson
33130 BEGLES

Tél : 05.57.81.42.70
Fax : 05.24.07.15.40



Ce document est consultable et téléchargeable sur le site de l'observatoire.

www.observatoire-oci.org

Pour tout renseignement, contacter :
Elodie FAUSTIN
Assistante communication Observatoire
01.60.95.46.71
e.faustin@intergros.com