

Convention Collective Nationale du négoce de bois d'œuvre et produits dérivés

Les Seniors
Exercice 2009



Réalisé à la demande de la Commission Paritaire
Nationale pour l'Emploi et la Formation Professionnelle

Contact Secrétariat de la CPNEFP :

FNBM

215 bis, boulevard Saint-Germain – 75 007 PARIS

Téléphone : 01.45.48.28.44 – contact@fnbm.fr



Composition de la CPNEFP

La CPNEFP est composée d'un collège employeurs et d'un collège salariés :

L'organisation représentant les employeurs :



- Fédération du Négoce de Bois et des Matériaux de construction : **FNBM**

Les organisations syndicales :



- Fédération Nationale des salariés de la Construction et du Bois : **FNCB – Cfdt**



- Fédération Nationale des Salariés de la Construction-Bois-Ameublement : **FNSCBA- CGT**



- Fédération Nationale de l'Encadrement du Commerce et des Services : **SNECS CFE-CGC**



- Fédération Commerce, Service et Force de Ventes : **CSFV- CFTC**



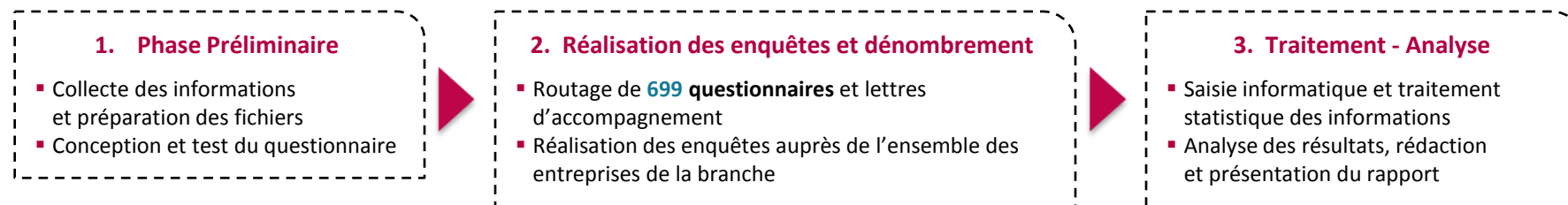
- Fédération des Employés et Cadres : **FEC-CGT-FO**



Sources

Les données présentées dans ce bilan sont issues :

- de l'enquête emploi formation auprès des entreprises appliquant la convention collective du négoce de bois et produits dérivés (CCN n°3287).
 - L'objet de cette 2e enquête est multiple : connaître la structure des effectifs salariés, les mouvements du personnel, obtenir des données complémentaires sur la formation et suivre les indicateurs qui sont mentionnés dans l'accord de branche relatif à l'emploi des seniors.
 - Une méthodologie respectant les étapes nécessaires au bon déroulement d'une enquête et assurant la fiabilité des résultats :



1. Phase Préliminaire

- Collecte des informations et préparation des fichiers
- Conception et test du questionnaire

2. Réalisation des enquêtes et dénombrement

- Routage de **699 questionnaires** et lettres d'accompagnement
- Réalisation des enquêtes auprès de l'ensemble des entreprises de la branche

3. Traitement - Analyse

- Saisie informatique et traitement statistique des informations
- Analyse des résultats, rédaction et présentation du rapport

Couverture de l'enquête

	Ensemble
Nombre de questionnaires	247
Taux de représentativité en termes d'entreprises	35%
Taux de représentativité en termes de salariés	63%

Les résultats de cette enquête permettent de faire un bilan à l'issue de l'exercice 2009.



Sources

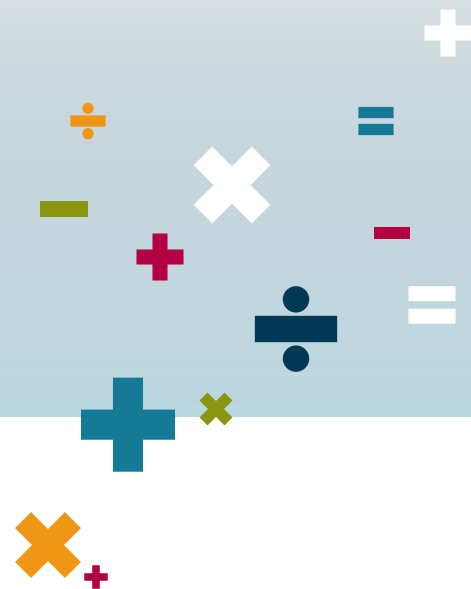
Les données présentées dans ce bilan sont issues :

- des bases de données de l'OPCA INTERGROS:
 - des **bordereaux de collecte** des contributions formation qui contiennent des informations sur les caractéristiques des entreprises et leurs salariés.
 - des **demandes de prise en charge** des dossiers de formation qui comportent des éléments sur les caractéristiques des formations et le profil des stagiaires.

Les données portent sur l'**exercice 2009**.

Les Seniors

Exercice 2009



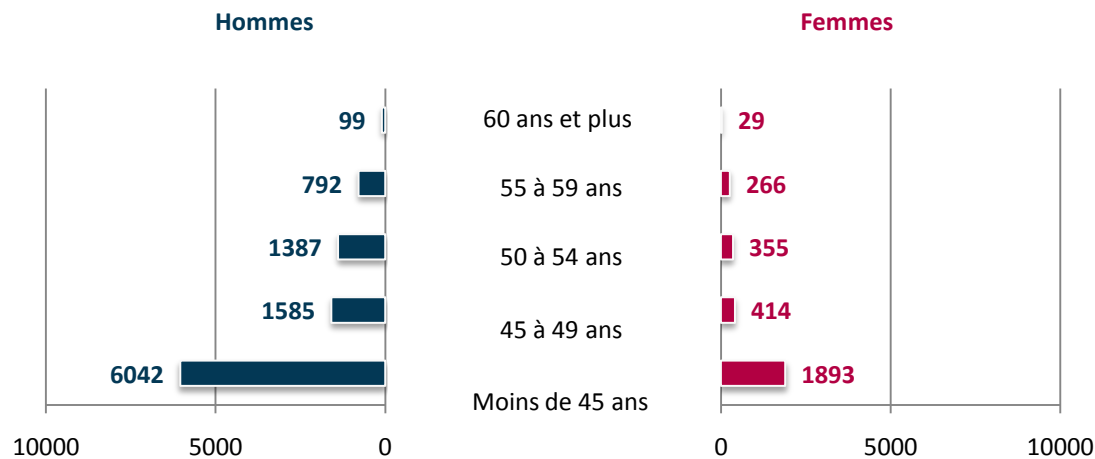


Les Seniors

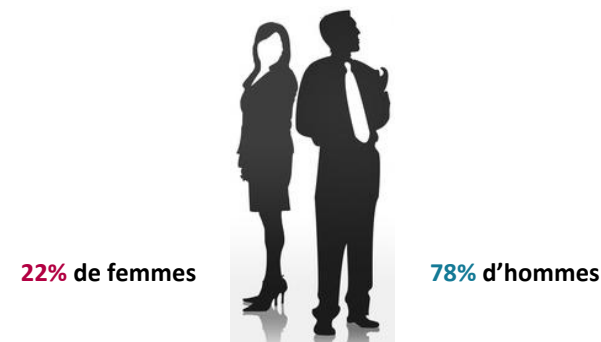
En 2009, **4 927 Seniors** (salariés âgés de 50 ans et plus) étaient employés dans les entreprises de la branche, soit **38%** des salariés. Parmi ces Seniors, **1 186** sont âgés de **55 ans et plus** soit **9%** des salariés de la branche.

Objectif chiffré de maintien dans l'emploi des seniors de 55 ans et plus : 6%

Pyramide des âges



Répartition des Seniors selon le sexe



Source enquête 2010 – CCN 3287



Amélioration des conditions de travail et prévention des situations de pénibilité

L'absentéisme

Taux d'absentéisme selon le sexe

Hommes	Femmes
18%	10%

Taux d'absentéisme selon l'âge

50 à 54 ans	55 ans et plus
13%	21%

Taux d'absentéisme des salariés âgés de 50 ans et plus :
16% du nombre de jours de travail

Taux d'absentéisme selon l'emploi repère

Chauffeurs livreurs	Magasiniers	Vendeurs internes	Attachés technico commerciaux	Managers d'équipe au sein d'un négoce	Chefs d'agence ou de dépôt	Autres
17%	22%	23%	9%	10%	8%	12%

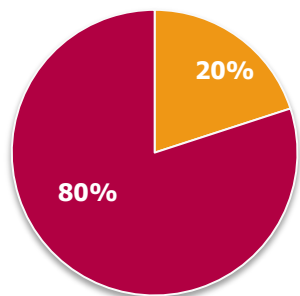
Source enquête 2010 – CCN 3287



Amélioration des conditions de travail et prévention des situations de pénibilité

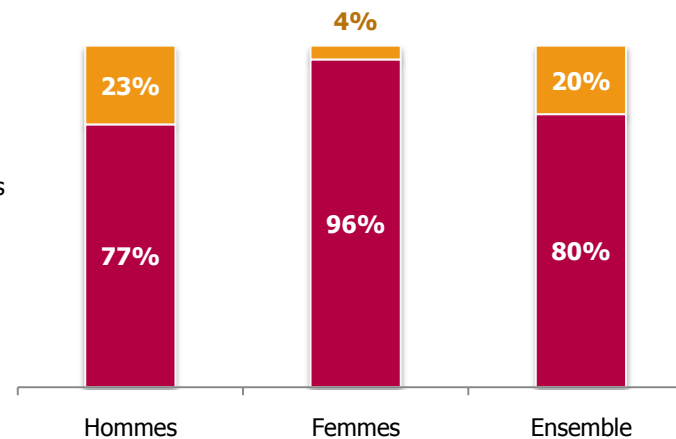
L'absentéisme

Répartition des absences selon le type

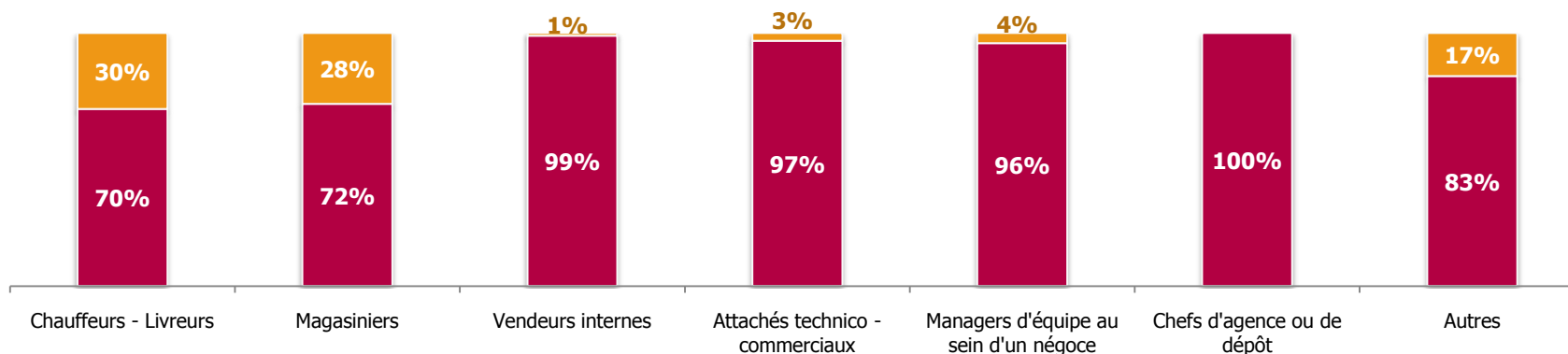


- Accidents du travail / maladies professionnelles
- Maladies / accidents de trajet

Répartition des absences selon le type



Répartition des métiers selon le type d'arrêt



Source enquête 2010 – CCN 3287



Amélioration des conditions de travail et prévention des situations de pénibilité

Actions pour réduire la pénibilité du travail

Pourcentage **d'entreprises ayant élaboré des actions** : **NS**

Nombre d'entreprises ayant signé des partenariats pour l'amélioration des conditions de travail : **NS**

Heures de formation sur la sécurité

	Moins de 10 salariés	10 salariés et plus	Ensemble
% d'entreprises concernées par ces formations	NS	4%	1%
Nombre moyen d'heures de formation par entreprise dans ce cas	NS	250h	250h
Volume d'heures global	NS	7 000h	7 000h



Anticipation de l'évolution des carrières professionnelles

Entretiens professionnels de deuxième partie de carrière

Pourcentage de salariés de 45 ans et plus ayant réalisé leur entretien professionnel de deuxième partie de carrière : **1%**.

Répartition des salariés de 45 ans et plus ayant réalisé leur entretien professionnel de deuxième partie de carrière selon le sexe

29% femmes



71% d'hommes

Pourcentage de salariés de 50 ans et plus ayant débuté un bilan de compétences : **NS**



Recrutement des salariés âgés de 50 ans et plus en 2009

Pourcentage d'embauches des salariés de 50 ans et plus parmi l'ensemble des embauches : **2,5%**

Taux d'embauches des Seniors : **0,9%**

(rappel : taux d'embauches dans la branche : 8%)

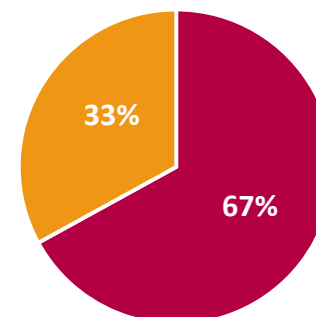
Répartition des salariés selon le sexe

17% de femmes



83% d'hommes

Répartition selon le type de contrat et le sexe



■ CDI ■ CDD



Développement des compétences et des qualifications et accès à la formation

Heures de formation suivies par les salariés de 45 ans et plus

	Moins de 10 salariés	10 salariés et plus	Ensemble
% d'entreprises concernées par ces formations	1%	18%	5%
Nombre moyen d'heures de formation par entreprise dans ce cas	100h	800h	350h
Volume d'heures global	500h	18 000h	18 500h

Heures mobilisées dans le cadre du DIF pour les salariés de 45 ans et plus

	Moins de 10 salariés	10 salariés et plus	Ensemble
% d'entreprises concernées par ces formations	1%	13%	4%
Nombre moyen d'heures de formation par entreprise dans ce cas	50h	100h	60h
Volume d'heures global	250h	1 750h	2 000h

Nombre de salariés de 45 ans et plus ayant eu accès à une démarche VAE : **NS**



Aménagement des fins de carrière et transition entre activité et retraite

Nombre de salariés en **situation de cumul emploi retraite** : NS

Nombre de salariés âgés de 55 ans et plus bénéficiant d'un **aménagement de leur temps de travail** : < 50

Nombre de salariés ayant utilisé leur compte épargne temps : < 50



Transmission des savoirs et des compétences

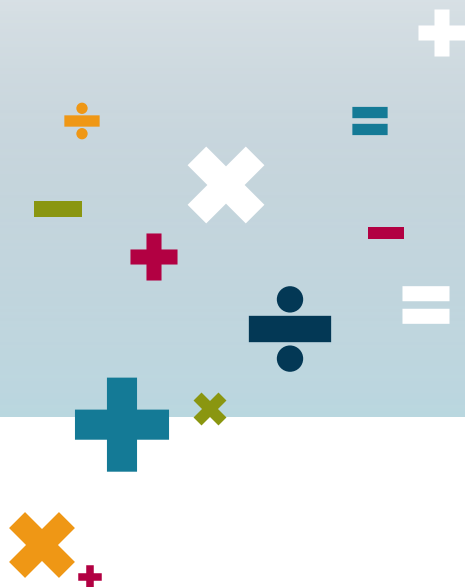
Pourcentage d'entreprise ayant mis en place des **missions d'accueil, d'accompagnement** et de **parrainage** : NS

Pourcentage d'entreprise ayant mis en place des **tuteurs** : **3%**

Pourcentage d'entreprise ayant mis en place des **formations de tuteurs** : **1%**.

La formation des Seniors

Exercice 2009



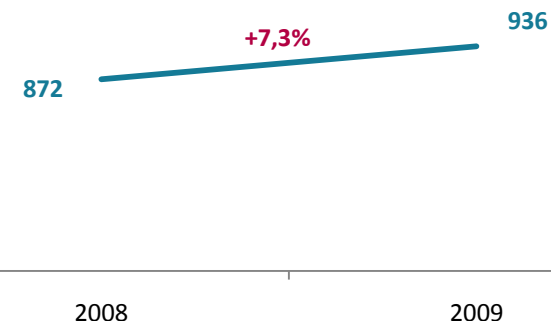


Les Seniors (50 ans et plus) et la formation professionnelle

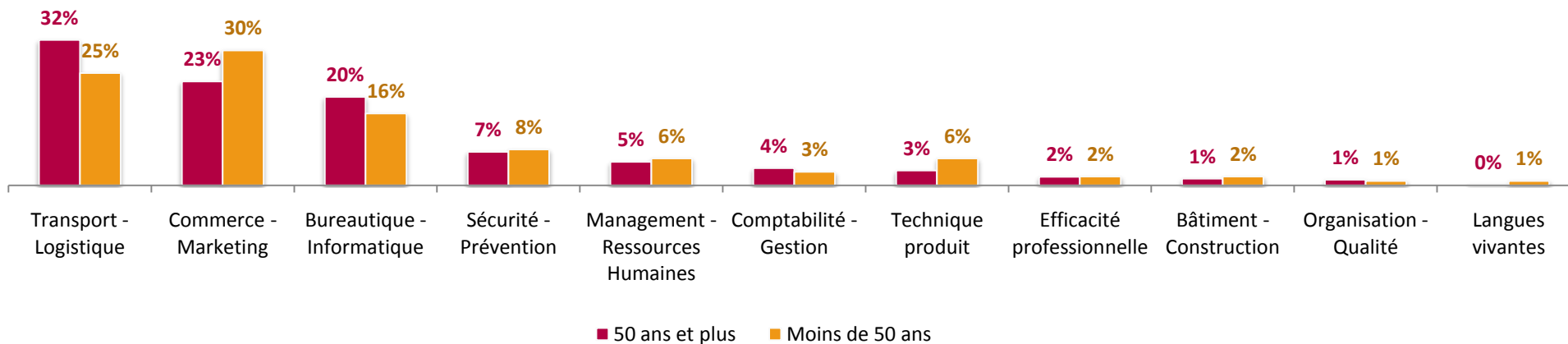
En 2009, **936** Seniors ont été formés dans le cadre de la période de professionnalisation, du plan ou encore des formations clés en main.

Les Seniors représentent **17% des effectifs formés** (+2 points par rapport à l'année précédente où les Seniors représentaient **15%** des effectifs formés)

Evolution 2008-2009 du nombre de seniors formés



Répartition des stagiaires selon l'âge et le thème de formation



Source OPCA - CCN 3287