

Région Languedoc Roussillon

La formation professionnelle

Exercice 2007

La formation professionnelle

Région Languedoc Roussillon

Sommaire

1. Les entreprises et les salariés dans la région **P. 3**
2. Le contrat de professionnalisation **P. 7**
3. La formation tuteur **P. 11**
4. La période de professionnalisation **P. 14**
5. La formation continue dans les entreprises de moins de 10 salariés **P. 18**
6. La formation continue dans les entreprises de 10 salariés et plus **P. 22**
7. Les formation clés en main **P. 26**
8. Synthèse **P. 28**

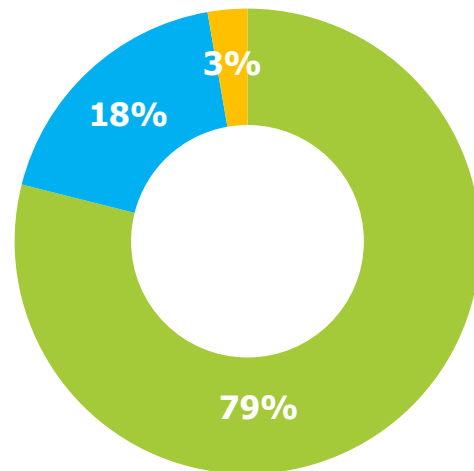
Chapitre 1

Les entreprises et les salariés dans la région

Les entreprises et les salariés dans la région

En **2007**, **1 561 entreprises** situées dans la **région Languedoc Roussillon** ont versé leur contribution à Intergrors.
Ces entreprises emploient **19 303 salariés**.

Répartition des entreprises selon la taille



- Moins de 10 salariés
- De 10 à 49 salariés
- 50 salariés et plus



13 483 hommes
70%



5 820 femmes
30%

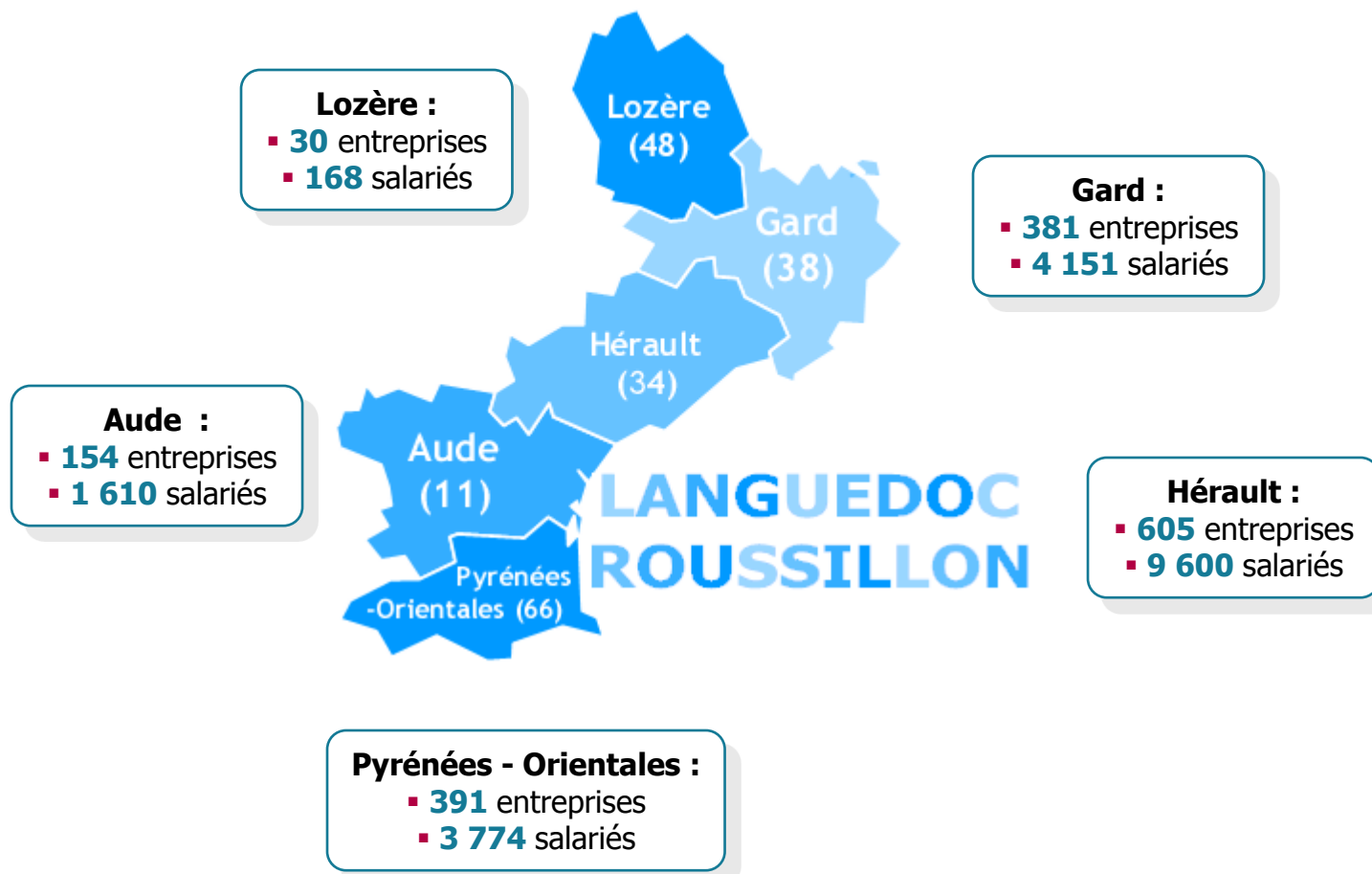
Les entreprises et les salariés dans la région

Répartition des entreprises et des salariés selon la Convention Collective Nationale (CCN)

CCN	Nombre d'entreprises	Nombre de salariés
Commerces de gros	967	10 146
Négoce des matériaux de construction	206	4 262
Industrie et commerces en gros des viandes	29	1 090
Expédition et exportation de fruits et légumes	77	1 009
Négoce de bois d'œuvre et produits dérivés	23	956
Commerce de gros en bonneterie, lingerie, confection, mercerie, chaussures et négoce connexes	32	693
Import - Export	148	675
Commerce de gros des tissus, tapis et linge de maison	15	97
Centres immatriculés de conditionnement, de commercialisation et de transformation des œufs et des industrie en produits d'œufs	3	36
Négoce et industrie des produits du sol, engrais et produits connexes	8	23
Commerce de gros des jouets, bimmeloterie et bazars	5	23
Autres	48	293
TOTAL	1 561	19 303

Les entreprises et les salariés dans la région

Répartition des entreprises et des salariés selon le département



Chapitre 2

Le contrat de professionnalisation

Le contrat de professionnalisation

202 stagiaires ont débuté un contrat de professionnalisation en **2007** dans une entreprise située dans la **région Languedoc Roussillon**.

Parmi les stagiaires :

- **127** ont préparé un **diplôme d'Etat**
- **1** ont préparé un **CQP**
- **37** ont préparé une **qualification reconnue** dans la **CCN**
- **37** ont préparé un **titre** ou un **diplôme homologué**



109 hommes
54%



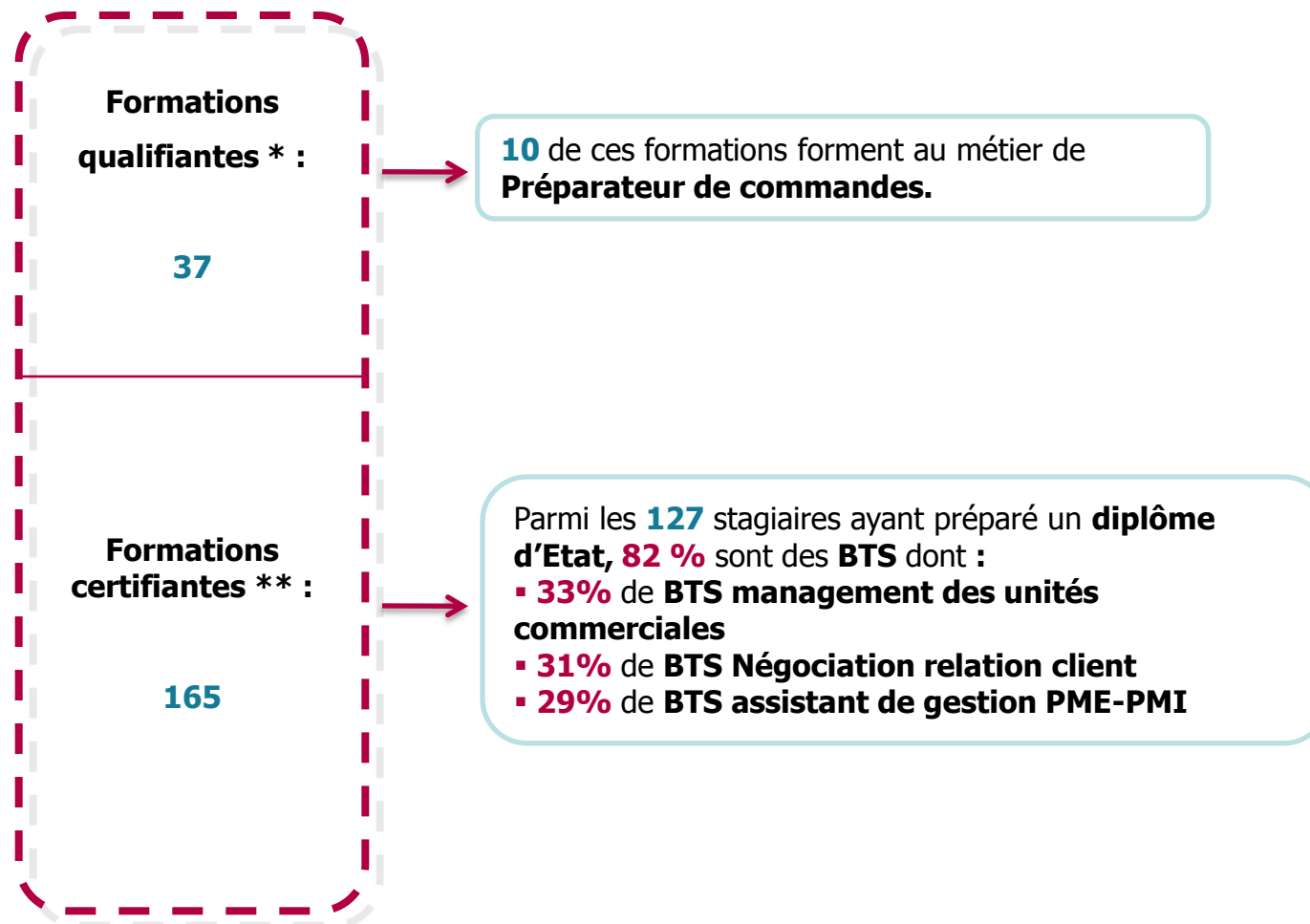
93 femmes
46%

- La **durée moyenne** de ces contrats est de **16,5 mois**.
- **89%** des stagiaires ont moins de **26 ans**
- **92%** des stagiaires ont signé un **contrat à durée déterminée**.
- **28%** de ces contrats ont été **rompus**.

Pour information :

En **2007**, **5 053** contrats de professionnalisation ont été signés au niveau de l'OPCA.

Le contrat de professionnalisation



* Qualification reconnue CCN

** Diplômes d'État, titres ou diplômes homologués et CQP

Le contrat de professionnalisation

Répartition des stagiaires selon la Convention Collective Nationale (CCN)

CCN	Nombre de stagiaires
Commerces de gros	131
Négoce des matériaux de construction	28
Industrie et commerces en gros des viandes	14
Import - Export	12
Commerce de gros en bonneterie, lingerie, confection, mercerie, chaussures et négoce connexes	7
Négoce de bois d'œuvre et produits dérivés	5
Expédition et exportation de fruits et légumes	4
Autres	1
TOTAL	202

Chapitre 3

La formation tuteur

La formation tuteur

En parallèle des contrats de professionnalisation, les entreprises de la région Languedoc Roussillon ont formé **124 tuteurs**.

La **durée moyenne prévue** de ces formations est de : **30 heures**



99 hommes
80%



25 femmes
20%

Pour information, au
niveau de l'OPCA :

- **1 828** tuteurs ont été formés en 2007.

La formation tuteur

Répartition des stagiaires selon la Convention Collective Nationale (CCN)

CCN	Nombre de stagiaires
Négoce des matériaux de construction	54
Commerces de gros	52
Industrie et commerces en gros des viandes	7
Négoce de bois d'œuvre et produits dérivés	5
Import - Export	3
Commerce de gros bonneterie, lingerie, confection, mercerie, chaussures ...	2
Expédition et exportation de fruits et légumes	1
TOTAL	124

Chapitre 4

La période de professionnalisation

La période de professionnalisation

1 159 stagiaires ont réalisé une période de professionnalisation en **2007**.
Parmi eux, **1 047** ont suivi une formation correspondant à un avis défini par la CPNEFP de la branche soit **90%**.

- La **durée moyenne** prévue de ces périodes est :
 - **32,2 heures** (avis CPNEFP)
 - **259 heures** (accord de branche)



1 043 hommes
90%



116 femmes
10%

Pour information, au niveau de l'OPCA :

- **1 196** stagiaires en périodes de professionnalisation (**accord de branche**)
- **14 870** stagiaires en périodes de professionnalisation (**avis CPNEFP**)

La période de professionnalisation

Les principales thématique de formation : (avis CPNEFP) : 1 298 stagiaires

- **63%** ont effectué une formation relevant du domaine : **Transport – Logistique - Manutention**
 - **23%** ont effectué une formation **langues vivantes**
 - **11%** ont effectué une formation relevant du domaine : **Sécurité – Prévention**

99 périodes de professionnalisation (accord de branche), sur 112 ont préparé à un CQP. Dont :

- **53 CQP magasinier**
- **12 CQP vendeur interne**
- **12 CQP chauffeur livreur**
- **11 CQP chef d'agence**
- **9 CQP manager équipe négoce**
- **2 CQP attache technico-commercial**

La période de professionnalisation

Répartition des stagiaires selon la Convention Collective Nationale (CCN)

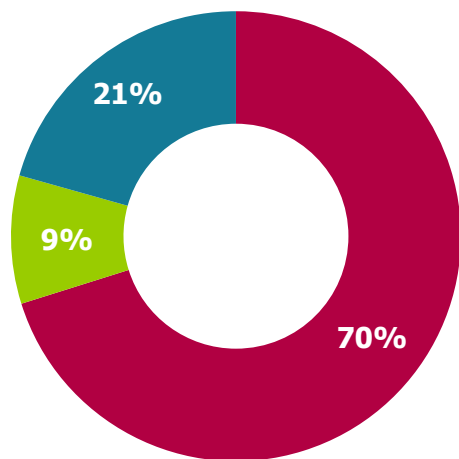
CCN	Nombre de stagiaires
Négoce des matériaux de construction	630
Commerces de gros	419
Industrie et commerces en gros des viandes	63
Expédition et exportation de fruits et légumes	24
Négoce de bois d'œuvre et produits dérivés	19
Import - Export	4
TOTAL	1 159

Chapitre 5

La formation continue dans les entreprises de moins de 10 salariés

La formation continue dans les entreprises de moins de 10 salariés

814 stagiaires ont suivi une formation, en 2007, dans une entreprise de moins de 10 salariés.
Le **taux de départ en formation** dans ces entreprises est de **19%**.



■ **Ouvriers - Employés**
■ **Techniciens - Agents de maîtrise**
■ **Ingénieurs - Cadres**



529 hommes
65%



285 femmes
35%

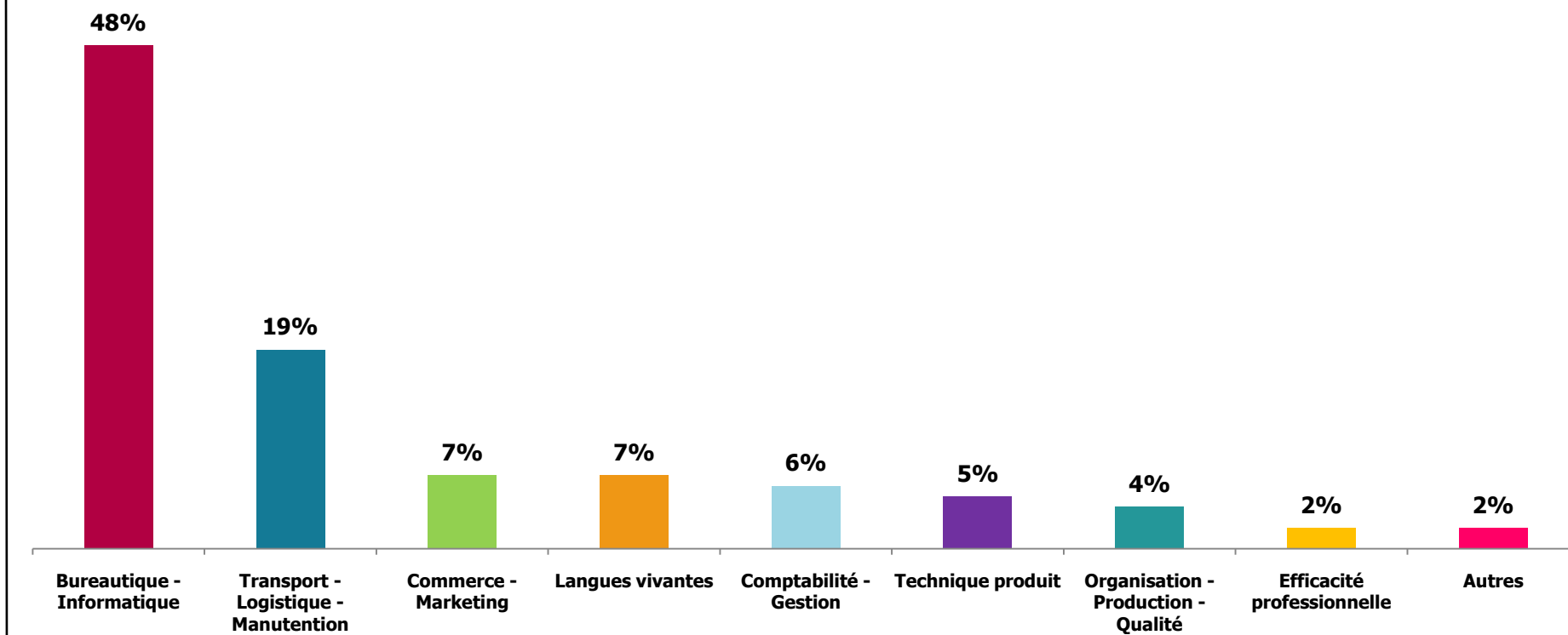
La **durée moyenne**
prévue de formation est
de **22 heures**

Pour information :

En **2007**, au **niveau** de
l'OPCA, **18 664** stagiaires ont
effectué une formation dans les
entreprises de moins de 10
salariés

La formation continue dans les entreprises de moins de 10 salariés

Les principales thématiques de formation



La formation continue dans les entreprises de moins de 10 salariés

Répartition des entreprises et des salariés selon la Convention Collective Nationale (CCN)

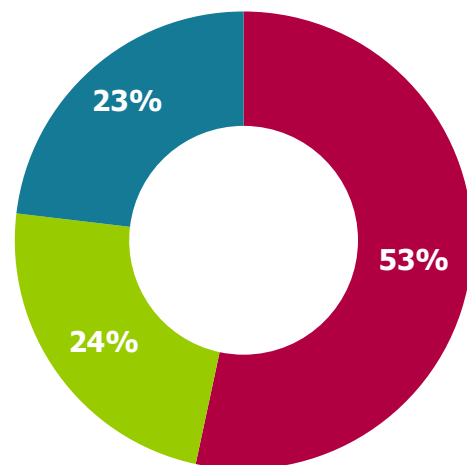
CCN	Nombre de stagiaires
Commerces de gros	505
Négoce des matériaux de construction	131
Import - Export	59
Expédition et exportation de fruits et légumes	49
Industrie et commerces en gros des viandes	17
Négoce de bois d'œuvre et produits dérivés	15
Commerce de gros des tissus, tapis et linge de maison	11
Commerce de gros en bonneterie, lingerie, confection, mercerie, chaussures et négoce connexes	11
Centres immatriculés de conditionnement, de commercialisation et de transformation des œufs et des industrie en produits d'œufs	6
Négoce et industrie des produits du sol, engrais et produits connexes	3
Commerce de gros des jouets, bibeloterie et bazars	2
Autres	5
TOTAL	814

Chapitre 6

La formation continue dans les entreprises de 10 salariés et plus

La formation continue dans les entreprises de 10 salariés et plus

4 856 stagiaires ont suivi une formation, en 2007, dans une entreprise de 10 salariés et plus.
Le **taux de départ en formation** dans ces entreprises est de **32%**.



■ **Ouvriers - Employés**
■ **Techniciens - Agents de maîtrise**
■ **Ingénieurs - Cadres**

La **durée moyenne** prévue de formation est de **28 heures**



3 373 hommes
69%



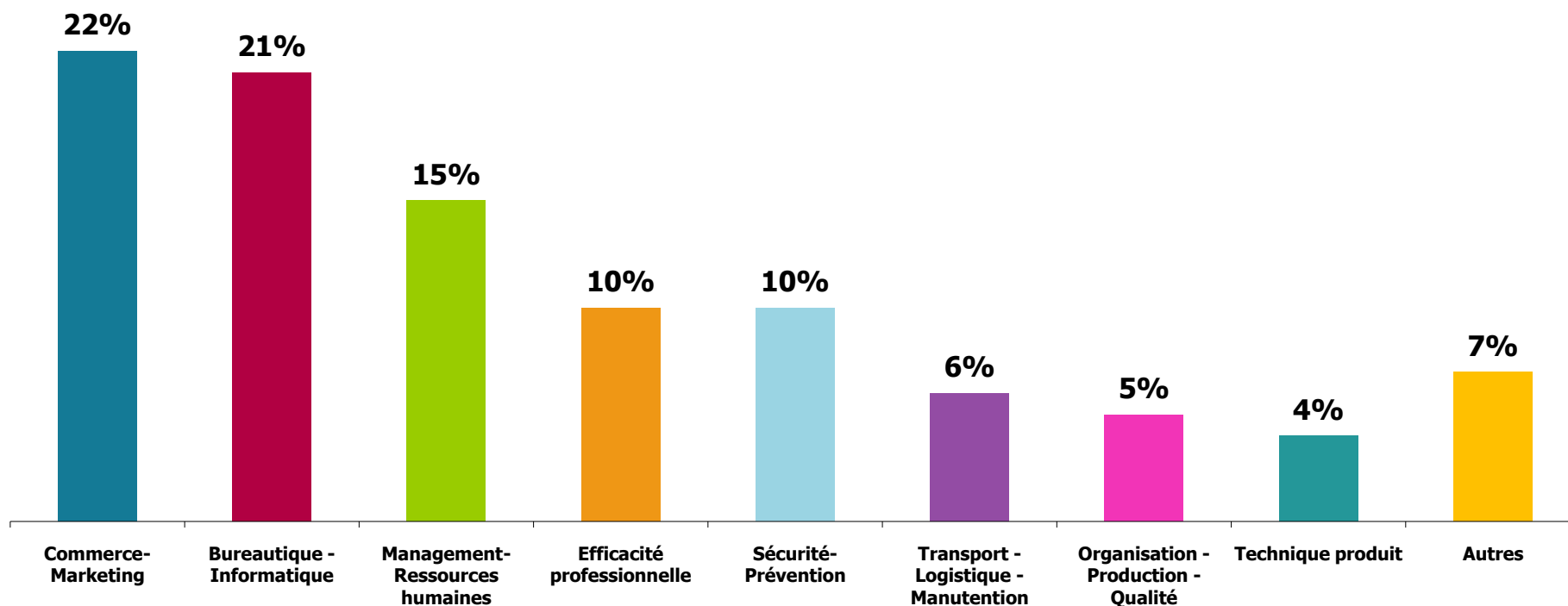
1 483 femmes
31%

Pour information :

En **2007**, au **niveau** de **l'OPCA**, **101 066** stagiaires ont effectué une formation dans les entreprises de 10 salariés et plus.

La formation continue dans les entreprises de 10 salariés et plus

Les principales thématiques de formation



La formation continue dans les entreprises de 10 salariés et plus

Répartition des entreprises et des salariés selon la Convention Collective Nationale (CCN)

CCN	Nombre de stagiaires
Commerces de gros	1 961
Négoce des matériaux de construction	1 596
Expédition et exportation de fruits et légumes	430
Négoce de bois d'œuvre et produits dérivés	339
Industrie et commerces en gros des viandes	263
Commerce de gros en bonneterie, lingerie, confection, mercerie, chaussures et négoce connexes	199
Import - Export	49
Commerce de gros des tissus, tapis et linge de maison	2
Centres immatriculés de conditionnement, de commercialisation et de transformation des œufs et des industrie en produits d'œufs	2
Autres	15
TOTAL	4 856

Chapitre 7

Les formations clés en main

Les Formations clés en main sont des formations organisées et financées par Intergros . Elles sont réservées aux entreprises de moins de 50 salariés.

Les formations clés en main

197 stagiaires ont bénéficié d'une formation clés en main, en 2007.

La **durée moyenne prévue** de formation est de **13 heures**.



117 hommes
59%



80 femmes
41%

Les principales thématiques de formation :

- **57%** des stagiaires ont bénéficié d'une formation relevant du domaine : **Bureautique – Informatique**, dont :
 - **24%** d'**Excel perfectionnement**
- **13%** des stagiaires ont suivi une formation relevant du domaine : **Commerce - Marketing**
- **13%** des stagiaires ont bénéficié d'une formation relevant du domaine : **Efficacité professionnelle**
- **10%** des stagiaires ont participé à une formation relevant du domaine : **Mangement – Ressources humaines**.

Chapitre 8

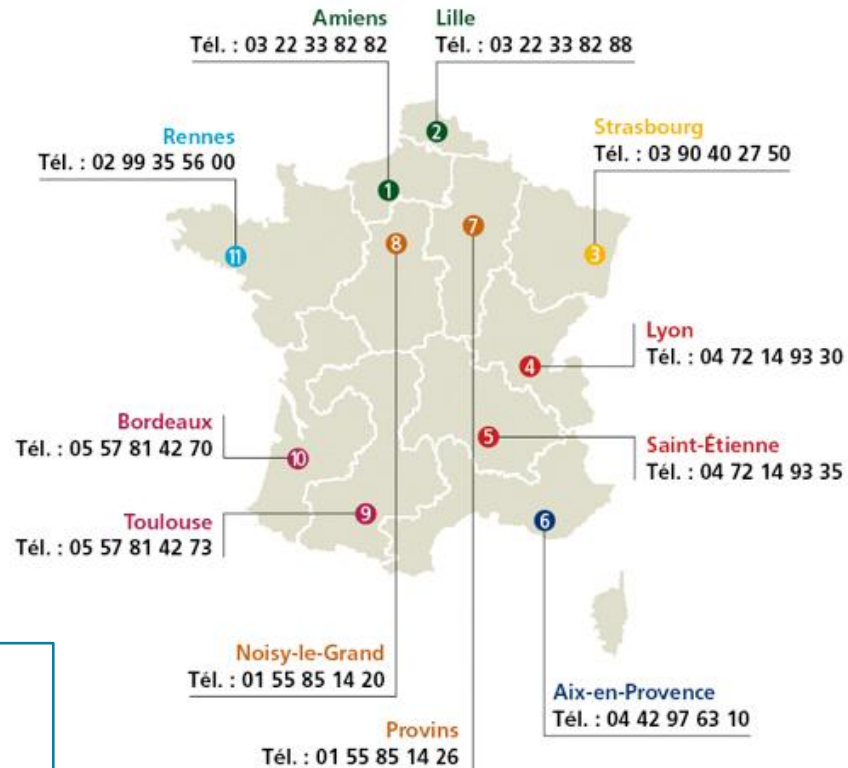
Synthèse

Tableau de synthèse

Dispositifs de formation		Nombre de stagiaires
Contrat de professionnalisation		202
Formation tuteur		124
Avis CPNEFP		1 047
Périodes de professionnalisation		
Accord de branche		112
Formation continue	Moins de 10 salariés	814
	10 salariés et plus	4 856
Les formations clés en main		197
TOTAL		7 352

Contact

 onze antennes régionales



- 1** Délégation Grand-Nord
2, allée de la Capucine - Centre OASIS
80044 Amiens Cedex 1
Fax : 03 22 33 82 80
- 3** Délégation Grand-Est
200, avenue de Colmar
67100 Strasbourg
Fax : 03 90 40 27 59
- 4** Délégation Centre-Est
5 12 C, rue du 35^e Régiment d'Aviation
69673 Bron Cedex
Fax : 04 72 14 93 39
- 6** Délégation Méditerranée
Espace Wagner - Bâtiment B
10, rue du Lieutenant-Parayre
13858 Aix-en-Provence Cedex 3
Fax : 04 42 97 63 15
- 7** Délégation Grand-Ile-de-France
8 29, promenade Michel-Simon
93160 Noisy-le-Grand
Fax : 01 55 85 14 39
- 9** Délégation Sud-Ouest
10 74, rue Georges-Bonnac
Rés. Jardins de Gambetta, Tour n° 3
33000 Bordeaux
Fax : 05 57 81 42 75
- 11** Délégation Grand-Ouest
10 bis, avenue Henri-Fréville
35200 Rennes
Fax : 02 99 35 56 09

Ce document est consultable et téléchargeable sur le site de l'Observatoire.

Pour tout renseignement, contacter :

Elodie FAUSTIN
Assistante chargée d'études
01.60.95.44.73
e.faustin@intergros.com

www.oci-observatoire.org