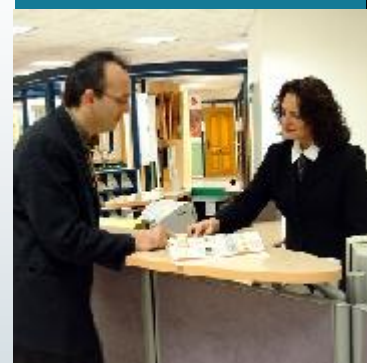




Lorraine

La formation professionnelle dans les entreprises du commerce interentreprises et international

Région Lorraine
Exercice 2009





INTERGROS : OPCA du commerce interentreprises et du commerce international

Un champ professionnel
13 conventions collectives nationales signataires
d'accords de rattachement à l' OPCA

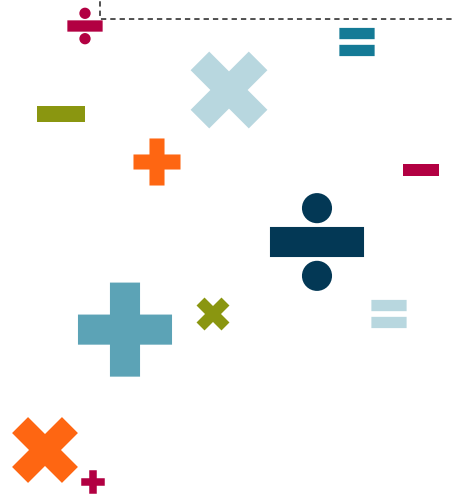
- Commerces de gros **CCN N 3044**
- Commerce de gros des tissus, tapis... **CCN N 3047**
- Jouets, bibeloterie, bazar **CCN N 3053**
- Commission, courtage, importation- exportation... **CCN N 3100**
- Bonneterie, lingerie, confection, mercerie... **CCN N 3148**
- Négoce des matériaux de construction **CCN N 3154**
- Négoce et industries des produits du sol... **CCN N 3165**
- Industries et commerce en gros des viandes **CCN N 3179**
- Centres de conditionnement, commercialisation des œufs... **CCN N 3184**
- Expédition et exportation de fruits et légumes **CCN N 3233**
- Négoce de bois d'œuvre **CCN N 3287**
- Quincaillerie, fournitures industrielles, fers, métaux... **CCN N 3311**
- Commerce en gros des bestiaux



Bilan de la formation professionnelle

Région Lorraine

Les entreprises et les salariés dans la région	P. 4
<ul style="list-style-type: none">▪ Les entreprises▪ L'évolution de l'effectif salarié▪ La localisation des entreprises▪ L'obligation légale d'emploi de travailleurs handicapés	
Le contrat de professionnalisation	P. 9
<ul style="list-style-type: none">▪ Le profil des salariés▪ Les objectifs et la durée des contrats	
La formation tuteur	P. 12
La période de professionnalisation	P. 14
<ul style="list-style-type: none">▪ Les stagiaires▪ Les formations	
La formation continue	P. 17
<ul style="list-style-type: none">▪ Evolution du nombre de stagiaires▪ Les stagiaires▪ Les formations dans les entreprises de moins de 10 salariés▪ Les formations dans les entreprises de 10 salariés et plus	
Les formations clés en main	P. 22
Le DIF, la VAE et le bilan de compétences	P. 24
Synthèse	P. 26
<ul style="list-style-type: none">▪ Données générales sur la formation continue▪ Synthèse 2009▪ Contact	

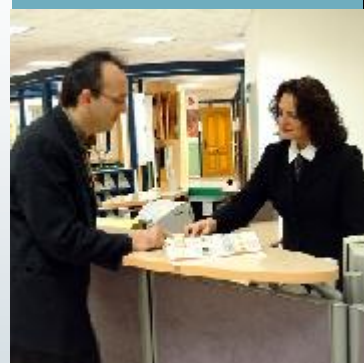




1

Les entreprises et les salariés dans la région

Lorraine





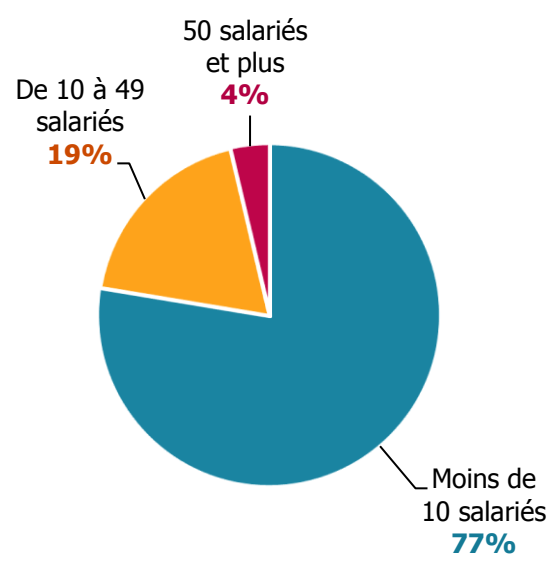
Les entreprises de la région Lorraine

En 2009, **987 entreprises** dont le **siège social est situé dans la région Lorraine** ont versé leurs contributions à INTERGROS.

Le nombre d'entreprises répertoriées dans les bases de données de l'OPCA dans cette région a **diminué** de **2,2%** par rapport à 2008.

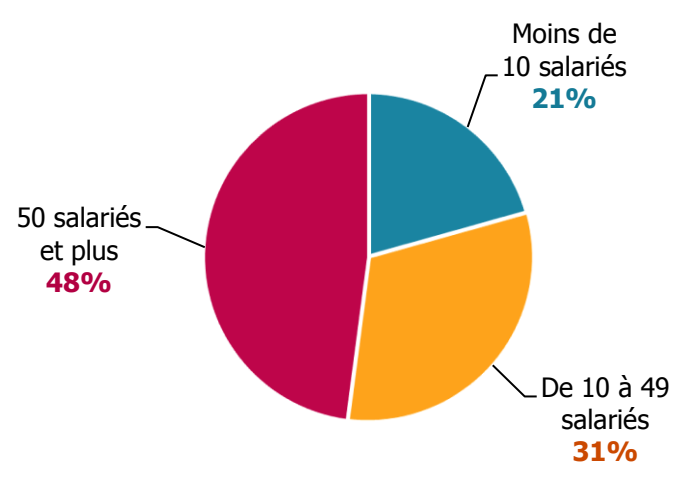
Ces entreprises emploient **12 240 salariés**.

Répartition des entreprises selon leur taille



8 513 hommes : 70%

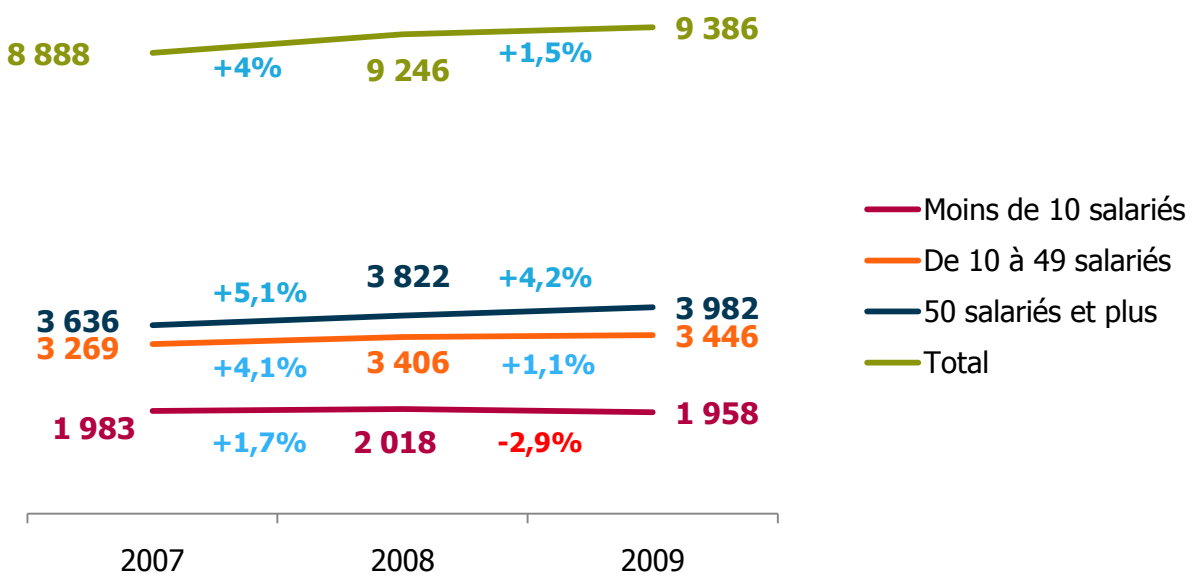
Répartition des salariés selon la taille des entreprises



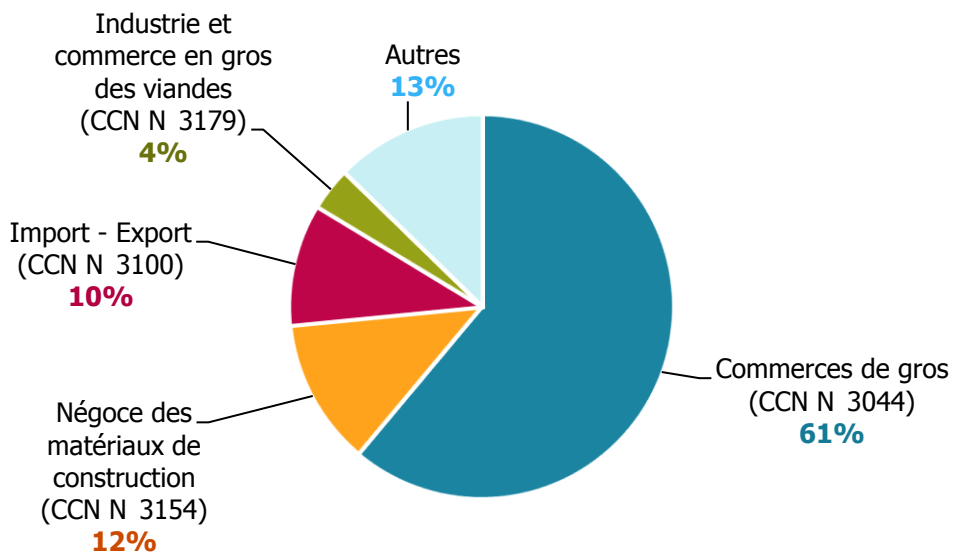


L'évolution de l'effectif salarié dans les entreprises de la région Lorraine

L'évolution du nombre d'entreprises versant leurs contributions à INTERGROS n'est pas systématiquement révélatrice de la création ou de la suppression d'entreprises. De ce fait, pour mesurer le taux de croissance des effectifs salariés, il faut observer les évolutions des effectifs à périmètre constant, des entreprises ayant versé leurs contributions à INTERGROS en 2007, 2008 et 2009.



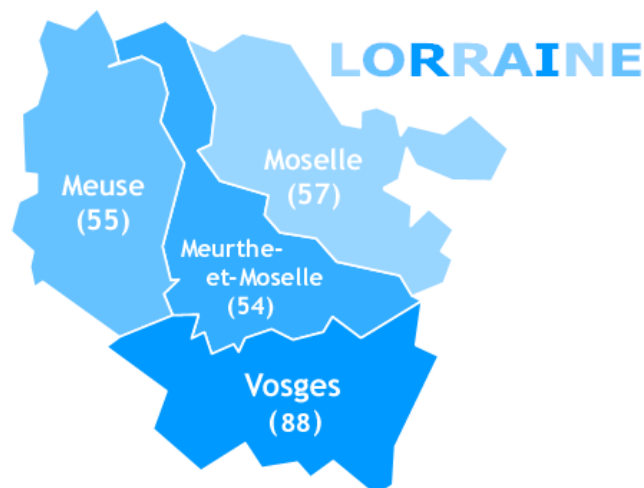
Répartition des entreprises selon la convention collective appliquée



La localisation des entreprises

Les entreprises dans la région

Départements	Nombre d'entreprises	Nombre de salariés
Meurthe et Moselle	244	2 130
Meuse	52	504
Moselle	494	5 265
Vosges	197	4 341
Total général	987	12 240

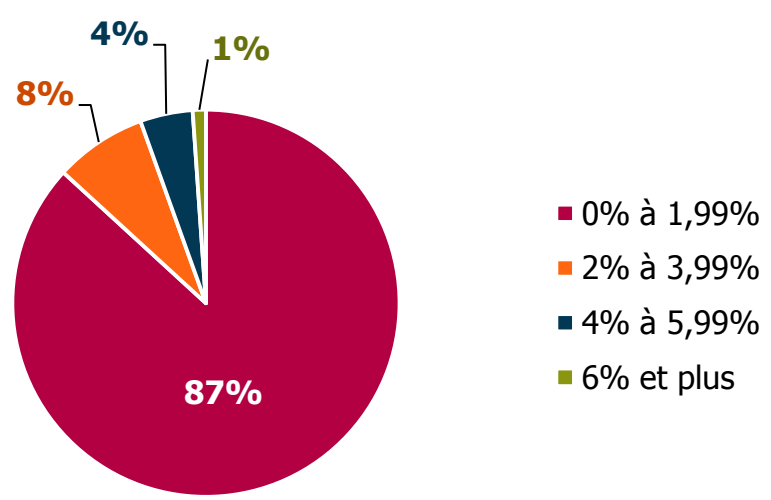




En 2008, 91 établissements du commerce interentreprises étaient soumis à l'obligation légale d'emploi de travailleurs handicapés dans la région Lorraine

Selon l'AGEFIPH, en 2008, **90** établissements n'avaient pas atteint le taux légal de 6% d'emploi de travailleurs handicapés.

Répartition des établissements selon leur taux d'emploi de travailleurs handicapés



En 2008, le **montant de la contribution** AGEFIPH pour ces établissements s'élevait à **322 401 €**, soit en **moyenne par établissement** concerné plus de **3 543 €**.

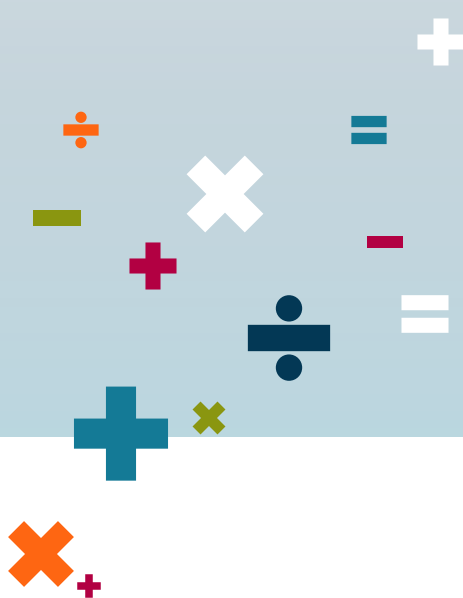
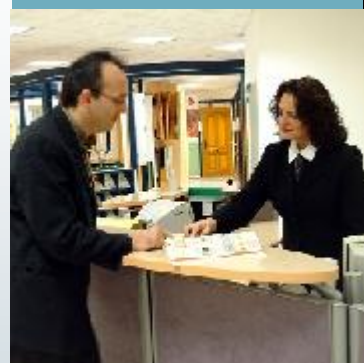
Rappel chiffres 2007 :
71 établissements soumis à l'obligation d'emploi de travailleurs handicapés
 Montant moyen par établissement versé à l'Agefiph : **5 079 €**



2

Le contrat de professionnalisation

Lorraine





Le profil des salariés recrutés en contrat de professionnalisation

En 2009, **57 salariés** ont été embauchés en contrat de professionnalisation dans des entreprises dont le siège social est situé en région Lorraine.

En 2008, **77** salariés avaient été embauchés en contrat de professionnalisation.

16 femmes



41 hommes

Parmi les **57** salariés en contrat de professionnalisation :

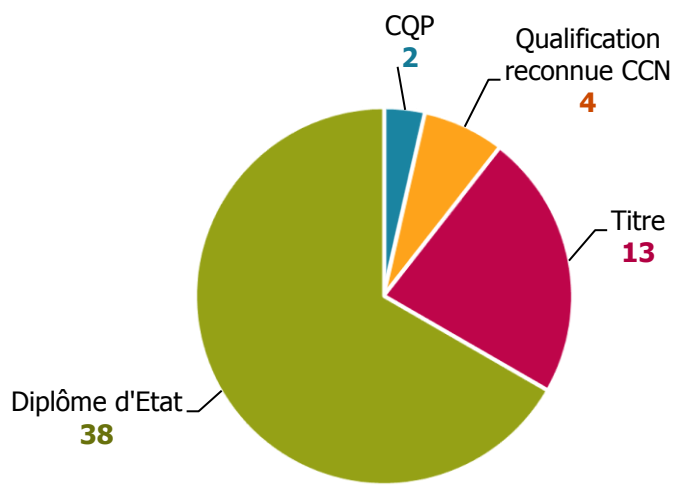
- **54** ont **moins de 26 ans**
- **49** ont signé un contrat à **durée indéterminée**
- **2** des contrats qui ont débuté en 2009 ont été **rompus** la même année avant leur terme
- **17** occupent un poste de **Commercial**
- **Tous** les salariés ont un **tuteur identifié**





Les objectifs et la durée des contrats de professionnalisation

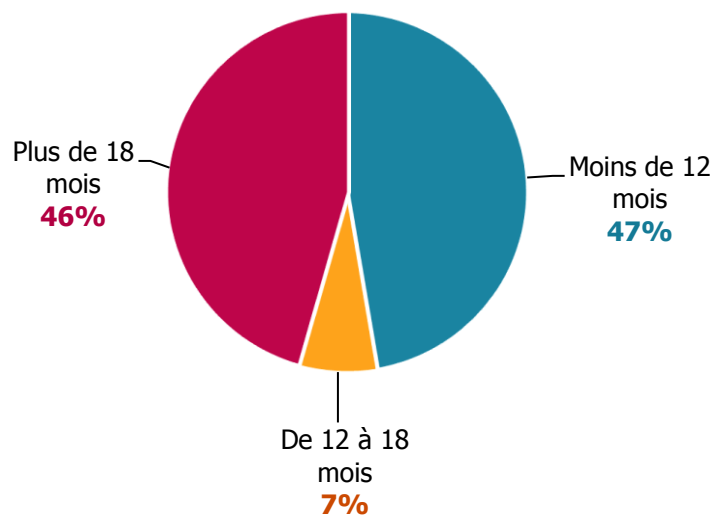
Objectifs visés par les contrats



Parmi les diplômés d'Etat :

- **10** préparent un **BTS Négociation Relation Client**
- **8** préparent un **BTS Management des Unités Commerciales**
- **7** préparent un **BTS Assistant de Gestion PME PMI**

Durée des contrats

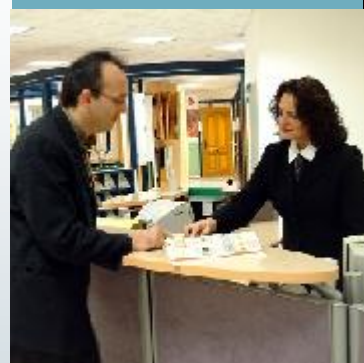




3

La formation tuteur

Lorraine





La formation tuteur dans la région

15 salariés ont suivi une formation de tuteur en 2009.

En 2008, **43** tuteurs avaient été formés dans cette région.

6 femmes



9 hommes

2 des salariés sont âgés de **45 ans et plus**.

La durée moyenne d'une formation de tuteur est de **23,6 heures**.

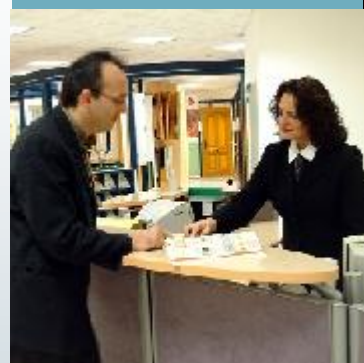




4

La période de professionnalisation

Lorraine





Les stagiaires bénéficiaires d'une période de professionnalisation

428 salariés ont réalisé une période de professionnalisation en 2009.

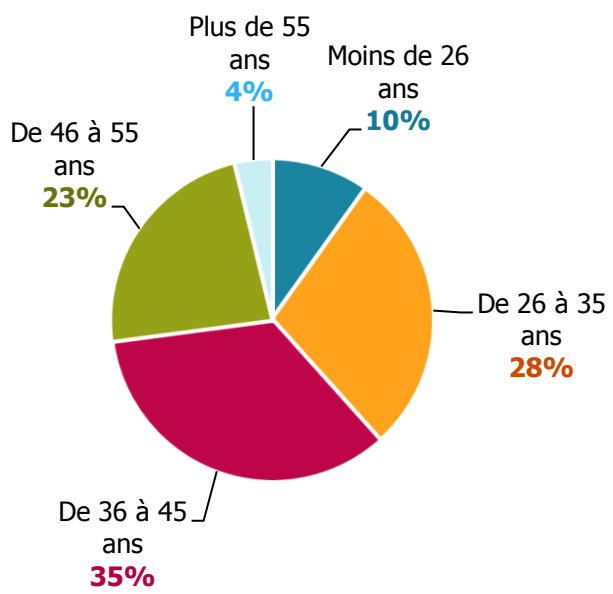
Le nombre de salariés formés dans le cadre de la période de professionnalisation a **augmenté** de près de **18%** par rapport à 2008.



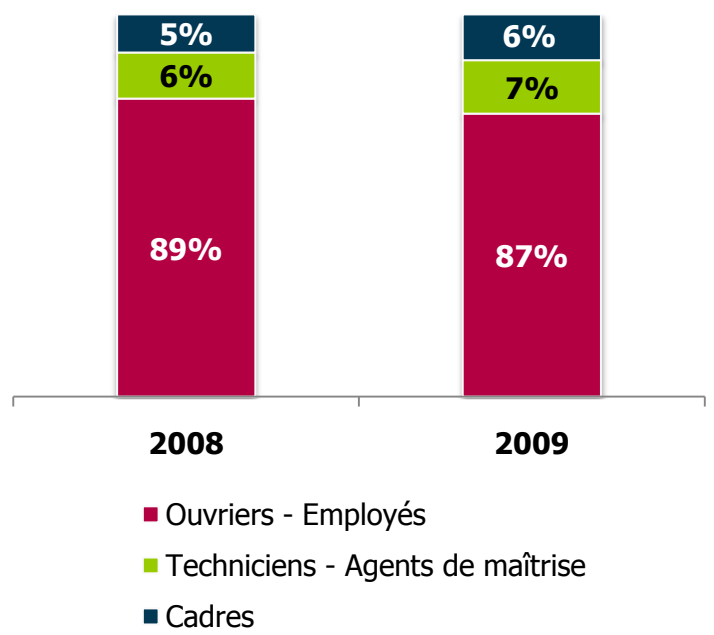
47 femmes : **11%**

381 hommes : **89%**

Répartition des stagiaires selon l'âge



Evolution de la répartition des stagiaires selon leur catégorie socioprofessionnelle





Les formations dans le cadre de la période de professionnalisation

Les principales thématiques de formation

- **79%** des stagiaires ont suivi une formation relevant du domaine : **Transport – Logistique – Manutention**, dont :

- **80%** de **CACES** et recyclage CACES
- **18%** de **FCOS**

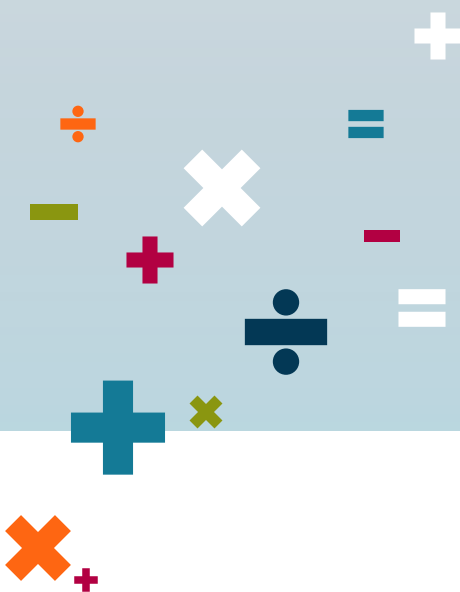
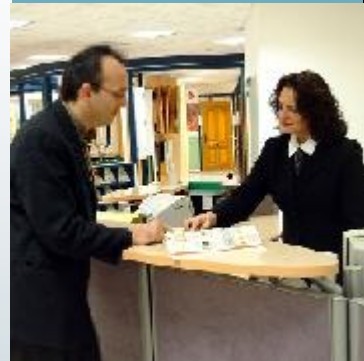
Ces formations sont en lien avec des métiers majoritairement exercés par des hommes, cela explique qu'ils représentent 89% des stagiaires.

- **4%** des stagiaires ont suivi une formation en **langues vivantes**
- **4%** des stagiaires ont suivi une formation relevant du domaine **Sécurité - Prévention**
- **3%** des stagiaires ont suivi une formation en **Technique de découpe**
- **8%** des stagiaires ont suivi une formation à visée certifiante (Titre, CQP, diplôme...). Parmi elles, **55%** préparent le titre professionnel de **vendeur spécialisé en magasin**.



La formation continue

Lorraine





Evolution du nombre de stagiaires

3 652 salariés ont suivi une formation dans le cadre de la formation continue en 2009 :

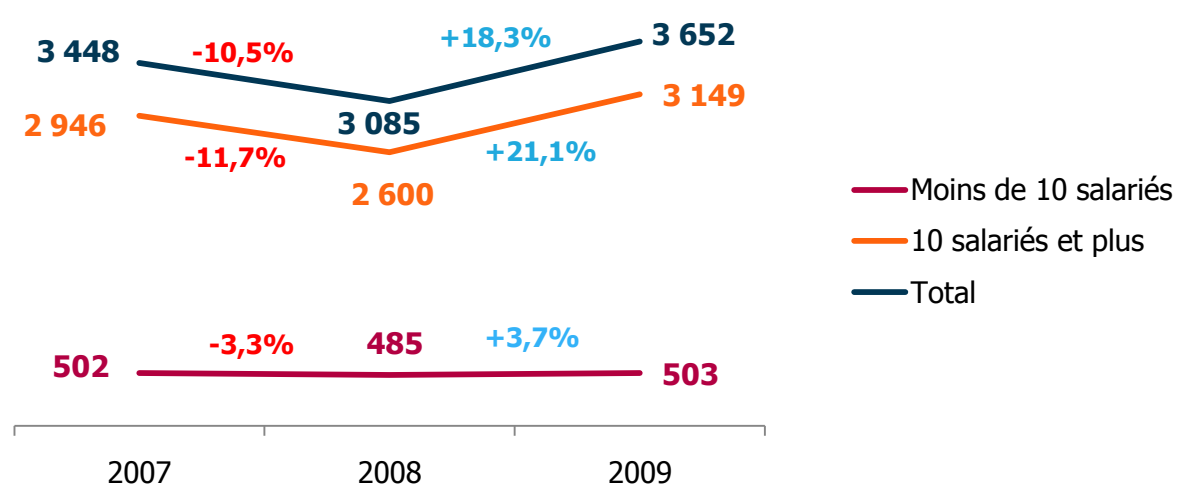
- **503** dans les **entreprises de moins de 10 salariés**
- **3 149** dans les **entreprises de 10 salariés et plus**



1 028 femmes : **28%**

2 624 hommes : **72%**

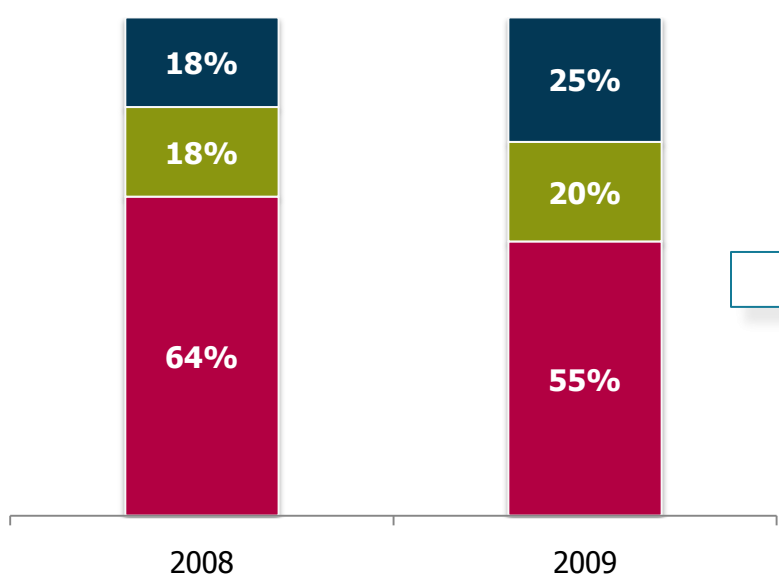
Evolution du nombre de stagiaires depuis 2007





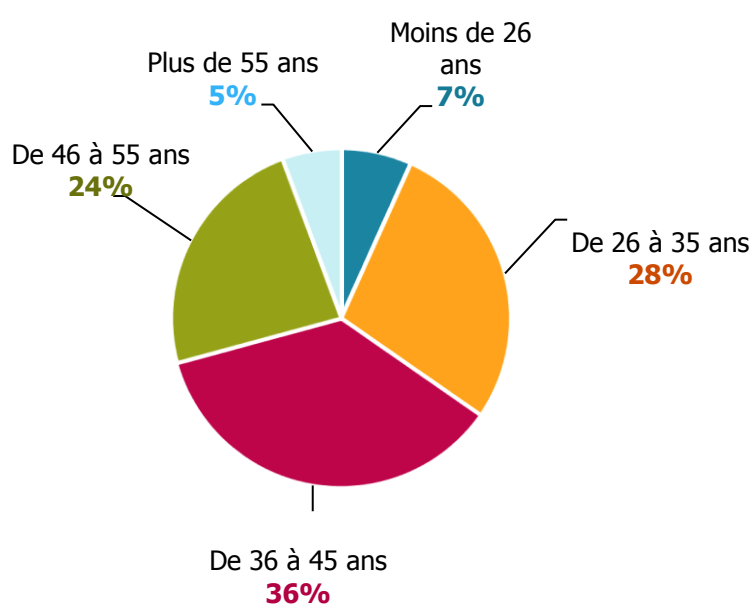
Les stagiaires

Evolution de la répartition des stagiaires selon leur catégorie socioprofessionnelle



- Ouvriers - Employés
- Techniciens - Agents de maîtrise
- Cadres

Répartition des stagiaires selon l'âge





La formation continue dans les entreprises de moins de 10 salariés

Les thématiques de formation

Thèmes	2009	Rappel 2008
Bureautique – Informatique	52%	39%
Transport – Logistique – Manutention	15%	14%
Technique produit	4%	2%
Sécurité – Prévention	2%	7%
Organisation – Production - Qualité	3%	2%
Langues vivantes	7%	6%
Commerce – Marketing	6%	13%
Comptabilité – Gestion	1%	7%
Efficacité professionnelle	3%	5%
Management – Ressources Humaines	2%	3%
Autres	5%	2%

Dans les entreprises de moins de 10 salariés, le thème de formation **Bureautique – Informatique a progressé de 13 points**. Il reste le thème le plus suivi par les stagiaires.

La **durée moyenne de formation** est de **19,3 heures**.

17 heures pour les **femmes**

21 heures pour les **hommes**





La formation continue dans les entreprises de 10 salariés et plus

Les thématiques de formation

Thèmes	2009	Rappel 2008
Commerce – Marketing	27%	22%
Bureautique – Informatique	23%	22%
Management – Ressources Humaines	12%	11%
Technique produit	11%	11%
Sécurité – Prévention	11%	16%
Organisation – Production – Qualité	4%	7%
Efficacité professionnelle	4%	2%
Langues vivantes	3%	2%
Comptabilité – Gestion	3%	1%
Transport – Logistique – Manutention	2%	6%

Dans les entreprises de 10 salariés et plus, les thèmes de formations ont peu évolué par rapport à 2008. La **Bureautique – Informatique** a **augmenté de 5 points** alors que le thème **Sécurité – Prévention** a **perdu 5 points**.

La **durée moyenne de formation** est de **13,3 heures**.

15 heures pour les **femmes**

12,6 heures pour les **hommes**



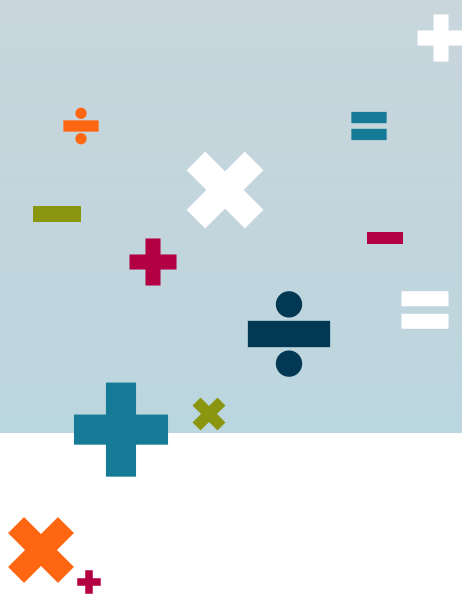
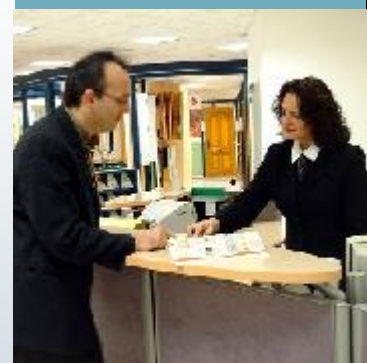


6

Les formations clés en main

Lorraine

Les formations clés en main sont des formations cataloguées et proposées par INTERGROS, qui en assure la coordination pédagogique et administrative ainsi que le financement intégral. Elles sont réservées aux entreprises de moins de 50 salariés.





Les formations clés en main

81 stagiaires ont bénéficié d'une formation clés en main en 2009.

31 femmes



50 hommes



La durée moyenne des formations clés en main est de **11,2 heures**

Les thématiques de formation

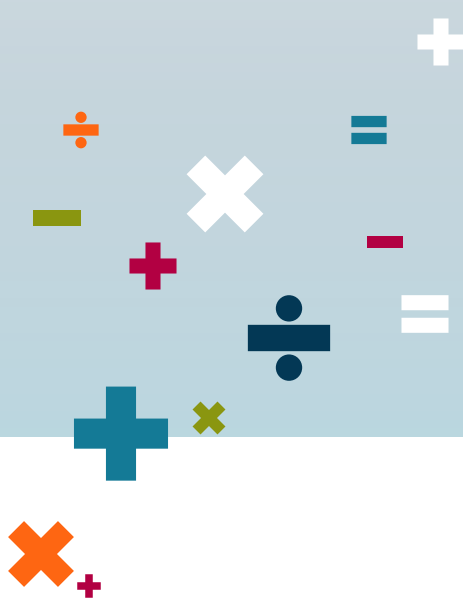
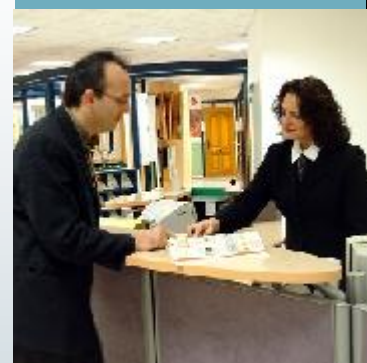
Thèmes	2009	Rappel 2008
Commerce – Marketing	37	39
Bureautique – Informatique	14	21
Management – Ressources Humaines	1	14
Sécurité – Prévention	13	16
Technique produit	2	-
Comptabilité – Gestion	1	19
Transport – Logistique - Manutention	1	2
Efficacité professionnelle	4	11
Bâtiment - Construction	8	-



7

Le DIF, le bilan de compétences et la VAE

Lorraine





Le DIF, le bilan de compétences et la VAE

Le DIF *(données non exhaustives, déclaratives)*

En 2009, **293** stagiaires ont suivi une formation dans le cadre du **Droit Individuel à la Formation**. Parmi eux :

- **77%** d'**hommes**
- **55%** des stagiaires sont **cadres** et **34%** sont **techniciens – agents de maîtrise**.
- **35%** des stagiaires ont participé à une formation relevant du domaine **Management – Ressources humaines**, **28%** relevant du domaine **Commerce – Marketing** et **19%** relevant du domaine **Efficacité professionnelle**.

Le nombre total d'**heures effectuées dans le cadre du DIF** s'élève à **6 233 heures** :

- **106 heures** hors temps de travail
- **6 127 heures** sur le temps de travail

La VAE

1 stagiaire a débuté une Validation des Acquis de l'Expérience en 2009.

Il s'agit d'une **femme, employée** de **24 ans** pour l'acquisition d'un **BAC pro commerce**.

Le bilan de compétences

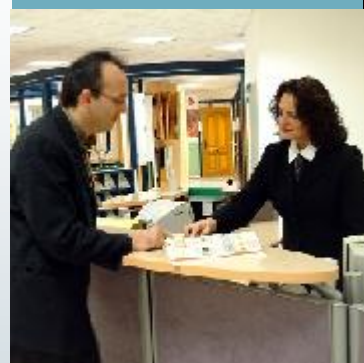
3 stagiaires ont effectué un bilan de compétences en 2009.

- **2 hommes** et **1 femme**
- **1 ouvrier**, **1 employé** et **1 technicien – agent de maîtrise**



Synthèse

Lorraine





Données générales sur la formation continue des salariés du commerce interentreprises en Lorraine

36,7% des **entreprises** dont le siège est en **Lorraine**, ont **formé au moins un de leurs salariés en 2009** (tous dispositifs confondus, hors contrat de professionnalisation et formation tuteur). Ce taux est supérieur à celui de **2008** : **35,1%**.

Le **taux de départ en formation**, (tous dispositifs confondus, hors contrat de professionnalisation et formation tuteur) est de **33,9%**.

*Ce taux représente le nombre de stagiaires formés dans le cadre de la période de professionnalisation et de la formation continue par rapport au nombre de salariés dans la région.

Taux de départ en formation selon le sexe des stagiaires

Femmes : **30,3%**



Hommes : **36%**



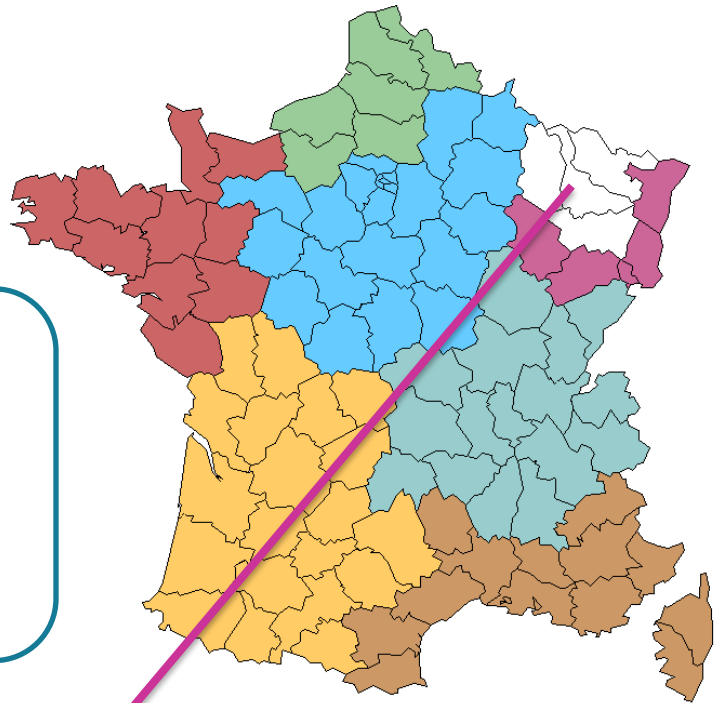
Synthèse

Evolution

Dispositifs de formation		Nombre de stagiaires en 2009	Evolution entre 2008 et 2009
Le contrat de professionnalisation		57	-25,9%
La formation de tuteur		15	-65,1%
La période de professionnalisation	Avis CPNEFEP	33	↗
	Accord de branche	395	+10,9%
La formation continue	Moins de 10 salariés	503	+3,7%
	10 salariés et plus	3 149	+21,1%
Les formations clés en main		81	-34,1%
Total		4 233	+17,7%



Contact

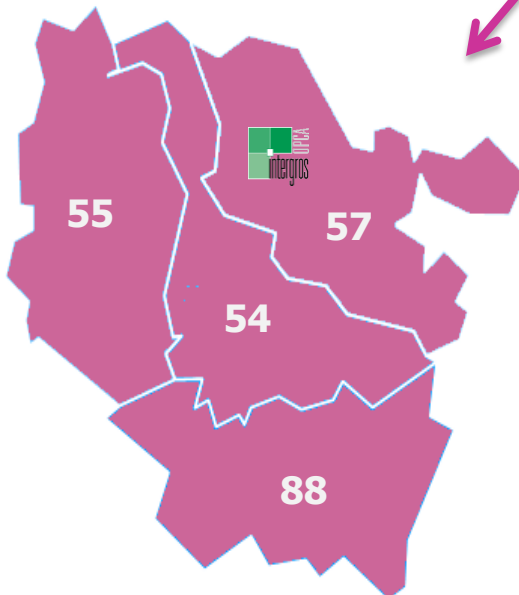


Délégation Grand Est :

200, avenue de Colmar
67100 STRASBOURG
Tél : 03.90.40.27.50
Fax : 03.90.40.27.59

Antennes INTERGROS :

- **Metz**: 03.90.40.27.51



Ce document est consultable et téléchargeable sur le site de l'observatoire.

www.observatoire-oci.org

Pour tout renseignement, contacter :
Elodie FAUSTIN
Assistante communication Observatoire
01.60.95.46.71
e.faustin@intergros.com