



# La formation professionnelle dans les entreprises du commerce interentreprises et international

## Région Franche-Comté

Exercice 2009

Franche-Comté





# INTERGROS : OPCA du commerce interentreprises et du commerce international

Un champ professionnel  
13 conventions collectives nationales signataires  
d'accords de rattachement à l' OPCA

- Commerces de gros **CCN N 3044**
- Commerce de gros des tissus, tapis... **CCN N 3047**
- Jouets, bibeloterie, bazar **CCN N 3053**
- Commission, courtage, importation- exportation... **CCN N 3100**
- Bonneterie, lingerie, confection, mercerie... **CCN N 3148**
- Négoce des matériaux de construction **CCN N 3154**
- Négoce et industries des produits du sol... **CCN N 3165**
- Industries et commerce en gros des viandes **CCN N 3179**
- Centres de conditionnement, commercialisation des œufs... **CCN N 3184**
- Expédition et exportation de fruits et légumes **CCN N 3233**
- Négoce de bois d'œuvre **CCN N 3287**
- Quincaillerie, fournitures industrielles, fers, métaux... **CCN N 3311**
- Commerce en gros des bestiaux



# Bilan de la formation professionnelle

## Région Franche-Comté

### Les entreprises et les salariés dans la région

P. 4

- Les entreprises
- L'évolution de l'effectif salarié
- La localisation des entreprises
- L'obligation légale d'emploi de travailleurs handicapés

### Le contrat de professionnalisation

P. 9

- Le profil des salariés
- Les objectifs et la durée des contrats

### La formation tuteur

P. 12

### La période de professionnalisation

P. 14

- Les stagiaires
- Les formations

### La formation continue

P. 17

- Evolution du nombre de stagiaires
- Les stagiaires
- Les formations dans les entreprises de moins de 10 salariés
- Les formations dans les entreprises de 10 salariés et plus

### Les formations clés en main

P. 22

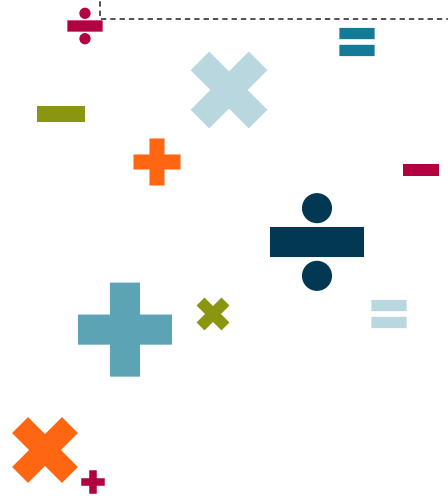
### Le DIF, la VAE et le bilan de compétences

P. 24

### Synthèse

P. 26

- Données générales sur la formation continue
- Synthèse 2009
- Contact

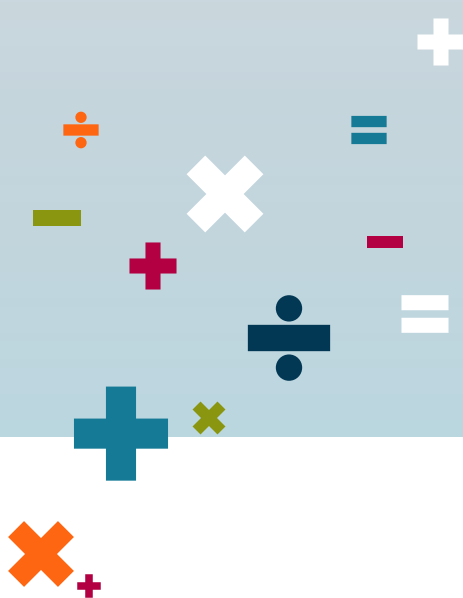




1

# Les entreprises et les salariés dans la région

Franche-Comté





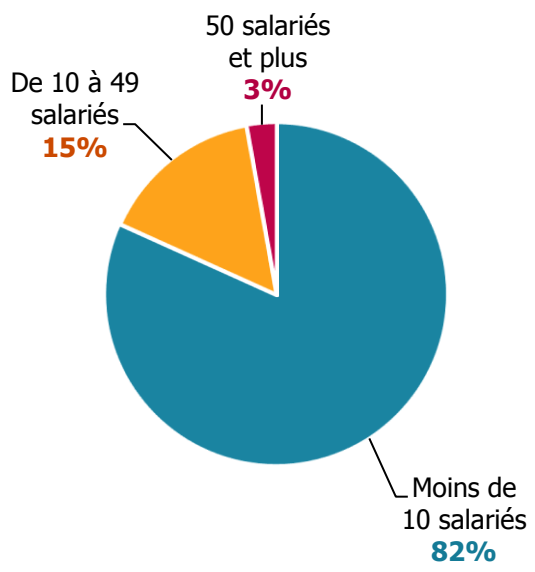
# Les entreprises de la région Franche-Comté

En 2009, **438 entreprises** dont le **siège social est situé dans la région Franche-Comté** ont versé leurs contributions à INTERGROS.

Le nombre d'entreprises répertoriées dans les bases de données de l'OPCA dans cette région a **augmenté** de **3,5%** par rapport à 2008.

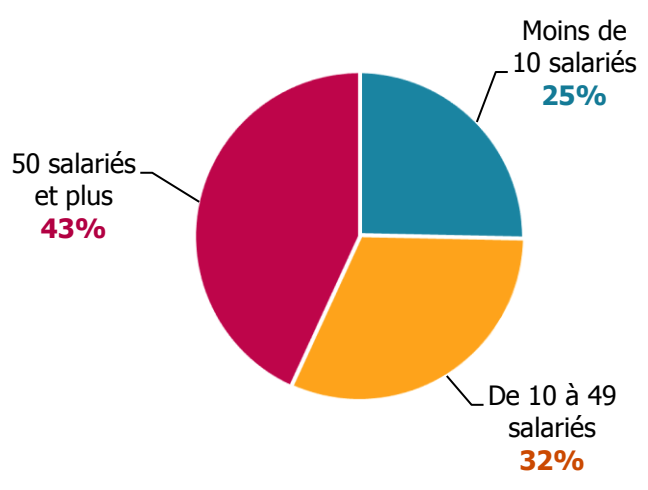
Ces entreprises emploient **4 616 salariés**.

## Répartition des entreprises selon leur taille



**3 166 hommes : 69%**

## Répartition des salariés selon la taille des entreprises

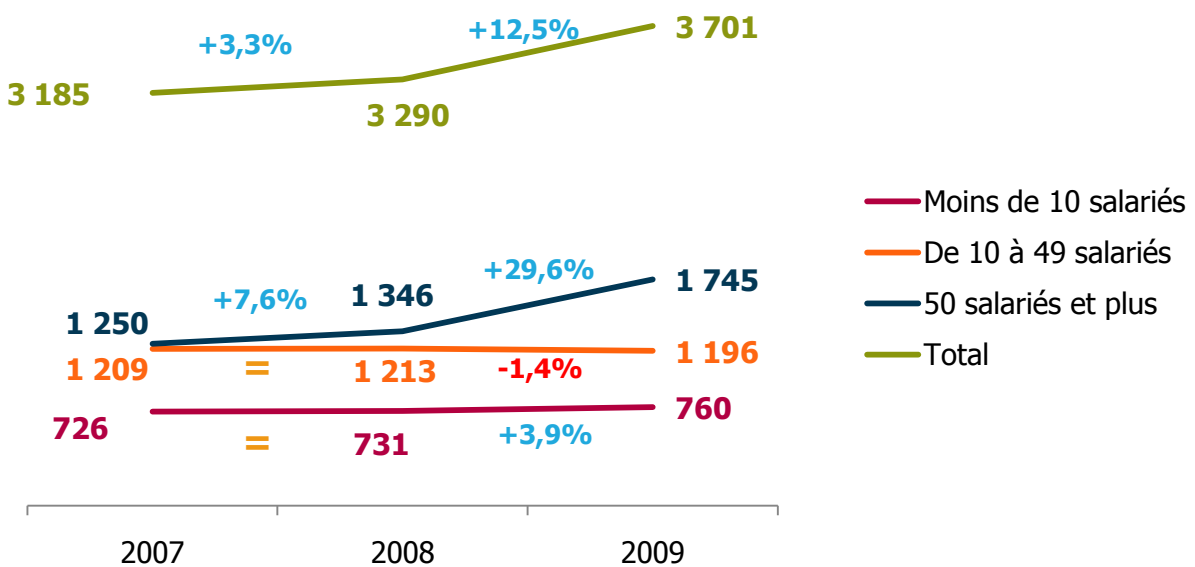


**1 450 femmes : 31%**

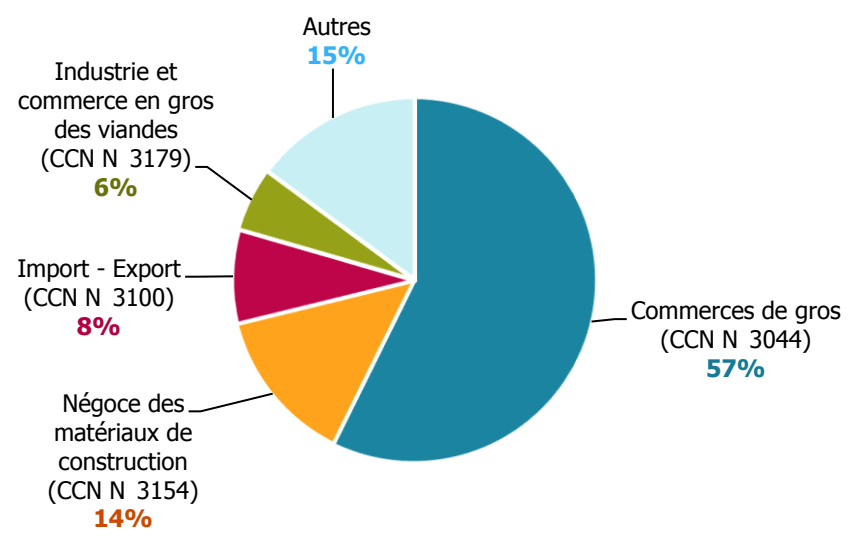


# L'évolution de l'effectif salarié dans les entreprises de la région Franche-Comté

L'évolution du nombre d'entreprises versant leurs contributions à INTERGROS n'est pas systématiquement révélatrice de la création ou de la suppression d'entreprises. De ce fait, pour mesurer le taux de croissance des effectifs salariés, il faut observer les évolutions des effectifs à périmètre constant, des **entreprises ayant versé leurs contributions à INTERGROS en 2007, 2008 et 2009.**



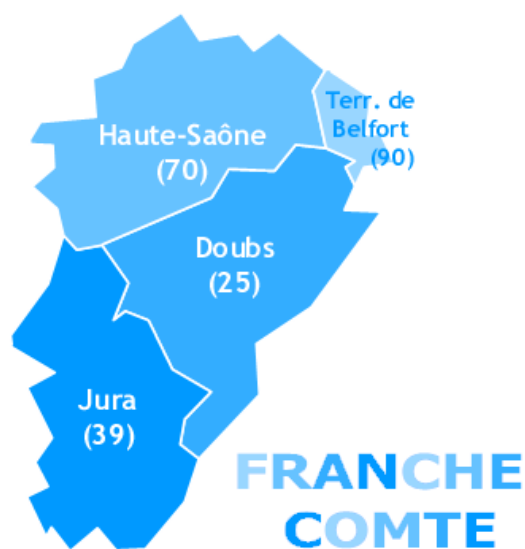
## Répartition des entreprises selon la convention collective appliquée



# La localisation des entreprises

## Les entreprises dans la région

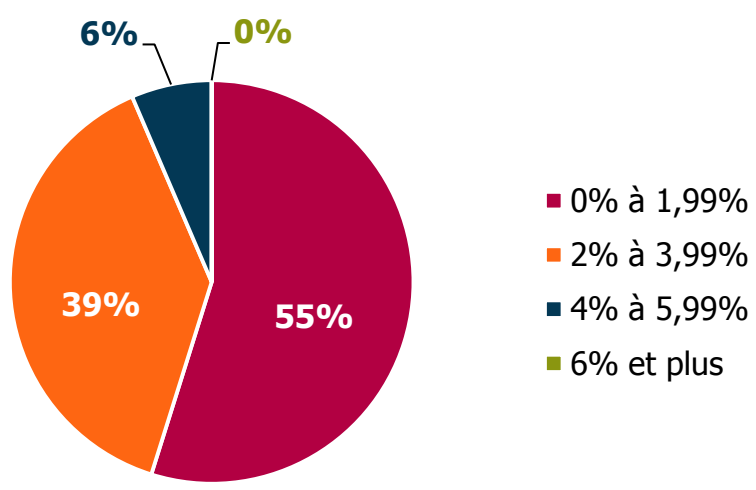
Départements	Nombre d'entreprises	Nombre de salariés
Doubs	211	2538
Haute Saône	83	605
Jura	100	802
Territoire de Belfort	44	671
<b>Total général</b>	<b>438</b>	<b>4 616</b>



# En 2008, 31 établissements du commerce interentreprises étaient soumis à l'obligation légale d'emploi de travailleurs handicapés dans la région Franche-Comté

Selon l'AGEFIPH, en 2008, **l'ensemble de ces établissements n'avait pas atteint le taux légal de 6%** d'emploi de travailleurs handicapés.

**Répartition des établissements selon leur taux d'emploi de travailleurs handicapés**



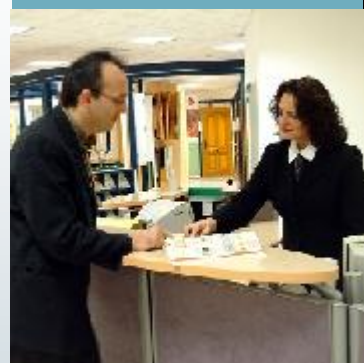
En 2008, le **montant de la contribution** AGEFIPH pour ces établissements s'élevait à **149 384 €**, soit en **moyenne par établissement** concerné plus de **4 819 €**.

**Rappel chiffres 2007 :**  
**34** établissements soumis à l'obligation d'emploi de travailleurs handicapés  
 Montant moyen par établissement versé à l'Agefiph : **3 674 €**



# Le contrat de professionnalisation

Franche-Comté





# Le profil des salariés recrutés en contrat de professionnalisation

En 2009, **36 salariés** ont été embauchés en contrat de professionnalisation dans des entreprises dont le siège social est situé en région Franche-Comté.

En 2008, **33** avaient été embauchés en contrat de professionnalisation.

**14** femmes



**22** hommes

Parmi les **36** salariés en contrat de professionnalisation :

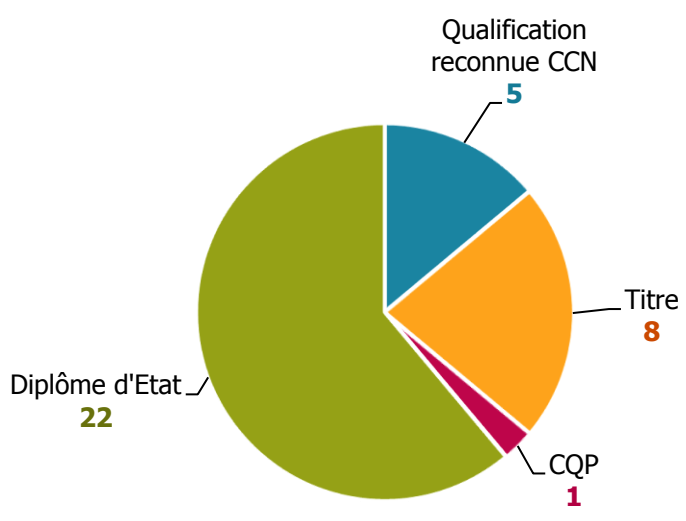
- **35** ont **moins de 26 ans**
- **31** ont signé un contrat à **durée déterminée**
- **4** des contrats qui ont débuté en 2009 a été **rompu** la même année avant son terme
- **25** occupent des postes relevant du domaine **commercial** .
- **35** ont un **tuteur identifié**



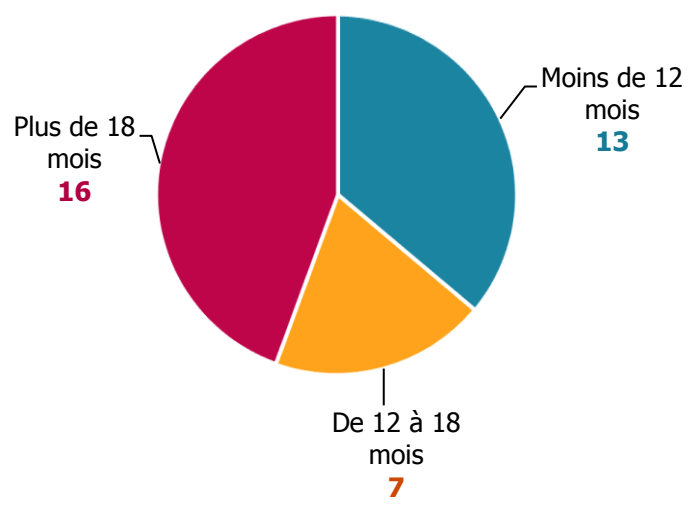


# Les objectifs et la durée des contrats de professionnalisation

## Objectifs visés par les contrats



## Durée des contrats



Parmi les diplômes d'Etat :

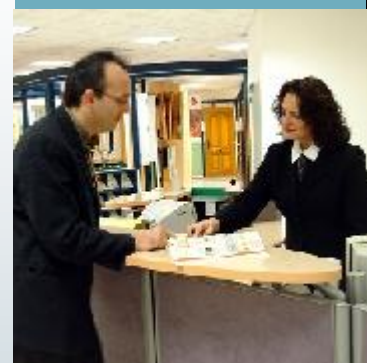
- 7 sont des **BTS Négociation relation client**
- 5 sont des **MTS Management des Unités Commerciales**
- 3 sont des **BTS Assistant de gestion PME PMI**
- 3 sont des **BAC pro commerce**



3

# La formation tuteur

Franche-Comté





# La formation tuteur dans la région

9 salariés ont suivi une formation de tuteur en 2009.

3 femmes



6 hommes

2 des salariés sont âgés de **45 ans et plus.**

La durée moyenne d'une formation de tuteur est de **40 heures.**

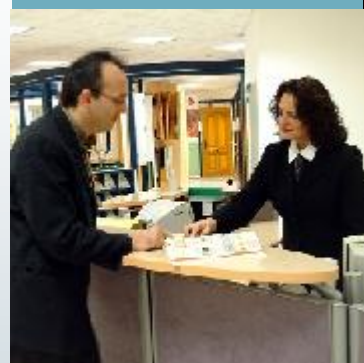




4

# La période de professionnalisation

Franche-Comté





# Les stagiaires bénéficiaires d'une période de professionnalisation

**128** salariés ont réalisé une période de professionnalisation en 2009.

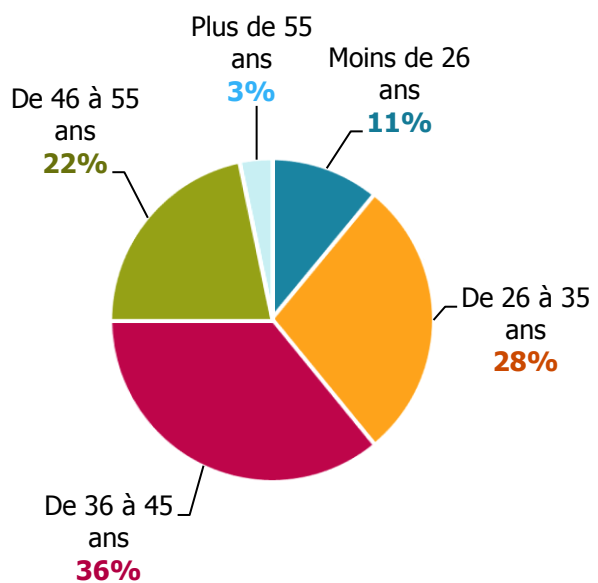
Le nombre de salariés formés dans le cadre de la période de professionnalisation a **évolué** de **17%** par rapport à 2008.



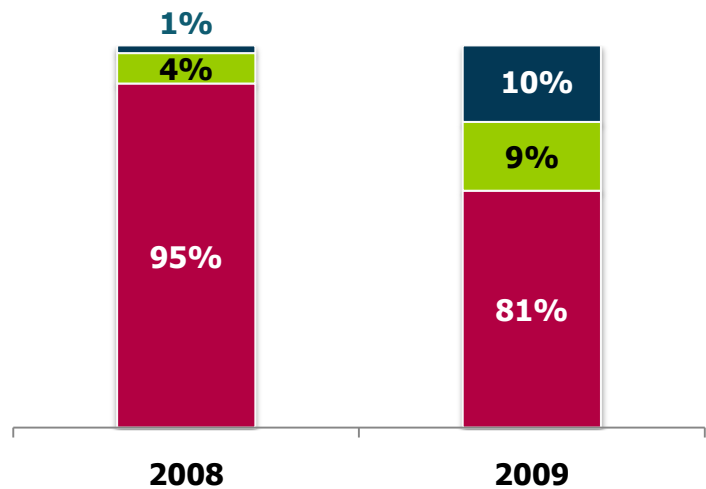
**11** femmes : **9%**

**117** hommes : **91%**

Répartition des stagiaires selon l'âge



Evolution de la répartition des stagiaires selon leur catégorie socioprofessionnelle



- Ouvriers - Employés
- Techniciens - Agents de maîtrise
- Cadres



# Les formations dans le cadre de la période de professionnalisation

## Les principales thématiques de formation

▪ **78%** des stagiaires ont suivi une formation relevant du domaine : **Transport – Logistique – Manutention**, dont :

- **82%** de **CACES** et recyclage CACES
- **12%** de **FCOS**

*Ces formations sont en lien avec des métiers majoritairement exercés par des hommes, cela explique qu'ils représentent 91% des stagiaires.*

▪ **11%** des stagiaires ont suivi une formation de **sauveteurs secouristes du travail**

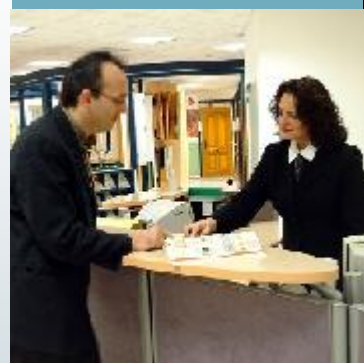
▪ **3%** des stagiaires ont suivi une formation à **visée certifiante** (Titre, CQP, diplôme...). Il s'agit de :

- **1 CAP boucher**
- **1 CQP Chef d'agence**
- **1 CQP Opérateur trieur conducteur d'engins**
- **1 formation qualifiante Manager un centre de profit**



# La formation continue

Franche-Comté





# Evolution du nombre de stagiaires

**1 241** salariés ont suivi une formation dans le cadre de la formation continue en 2009 :

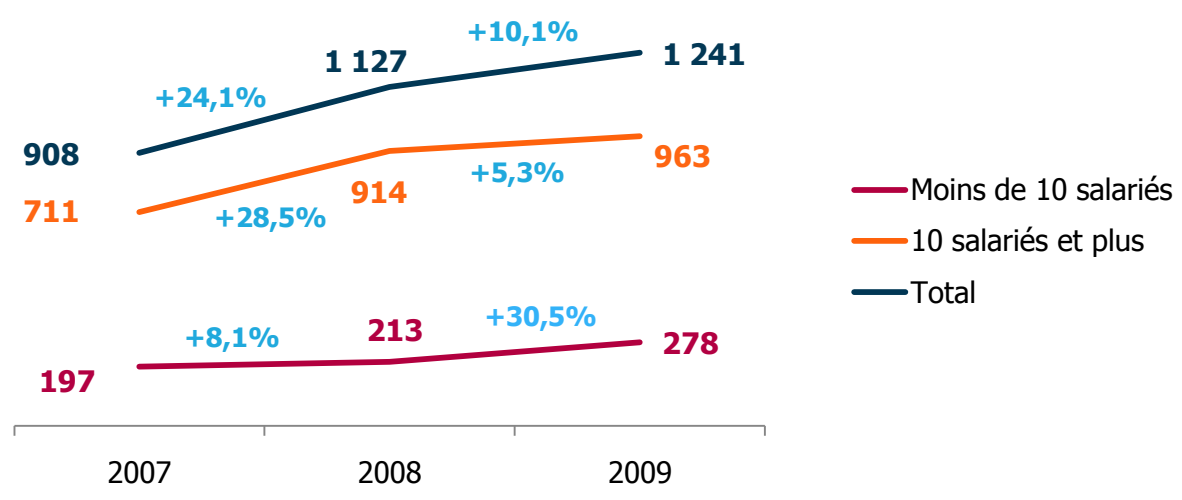
- **278** dans les **entreprises de moins de 10 salariés**
- **963** dans les **entreprises de 10 salariés et plus**



**327** femmes : **26%**

**914** hommes : **74%**

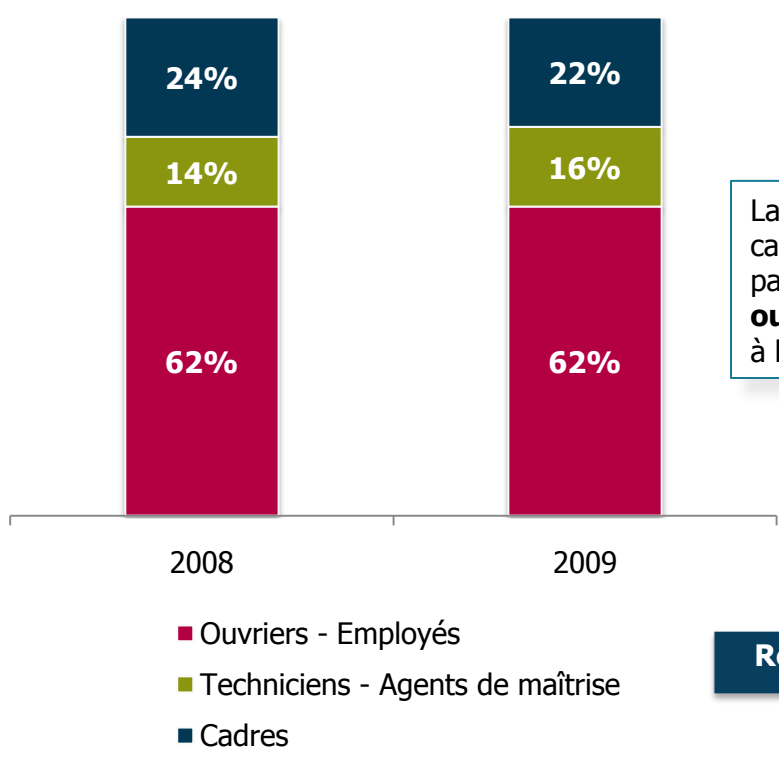
## Evolution du nombre de stagiaires depuis 2007





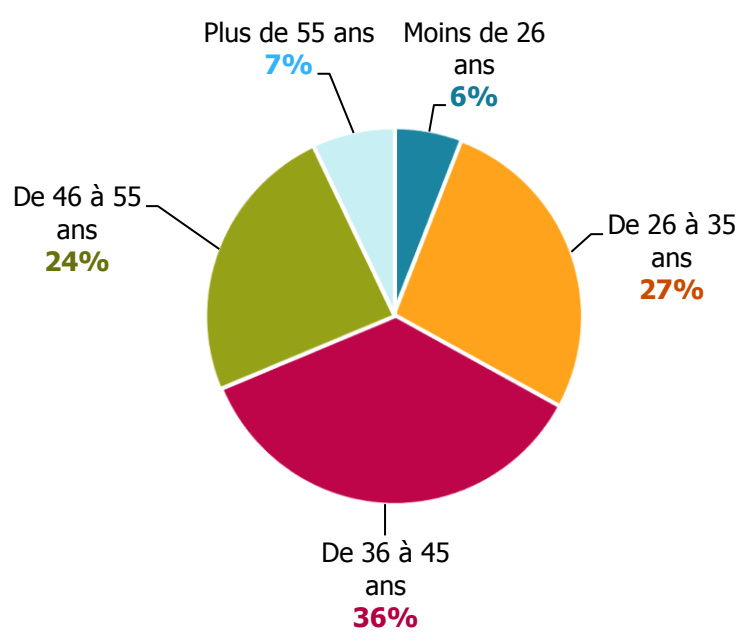
# Les stagiaires

## Evolution de la répartition des stagiaires selon leur catégorie socioprofessionnelle



La répartition des stagiaires selon leur catégorie socioprofessionnelle a peu évolué par rapport à 2008. Les **employés ouvriers** sont les plus nombreux à accéder à la formation (**62%**).

## Répartition des stagiaires selon l'âge



La répartition des stagiaires selon leur âge a également peu évolué par rapport à 2008.



# La formation continue dans les entreprises de moins de 10 salariés

## Les thématiques de formation

Thèmes	2009	Rappel 2008
Bureautique – Informatique	36%	30%
Organisation – Production - Qualité	18%	5%
Transport – Logistique – Manutention	17%	20%
Technique produit	8%	4%
Bâtiment - Construction	5%	2%
Langues vivantes	4%	10%
Sécurité – Prévention	4%	2%
Commerce – Marketing	4%	11%
Management – Ressources Humaines	3%	3%
Comptabilité – Gestion	1%	7%

Dans les entreprises de moins de 10 salariés, les stagiaires suivent essentiellement des formations relevant du domaine **Bureautique – Informatique (36%)**. C'était également le cas en 2008 avec **30%** des stagiaires.



La **durée moyenne de formation** est de **20,9 heures**.

**17,9 heures** pour les **femmes**

**22 heures** pour les **hommes**





# La formation continue dans les entreprises de 10 salariés et plus

## Les thématiques de formation

Thèmes	2009	Rappel 2008
Commerce – Marketing	23%	19%
Technique produit	16%	19%
Bureautique – Informatique	16%	33%
Bâtiment - Construction	12%	-
Management – Ressources Humaines	10%	8%
Sécurité – Prévention	9%	9%
Organisation – Production – Qualité	3%	7%
Transport – Logistique – Manutention	2%	2%
Langues vivantes	2%	1%
Efficacité professionnelle	1%	-
Comptabilité – Gestion	1%	2%
Autres	5%	-

Dans les entreprises de 10 salariés et plus, le thème de formation le plus suivi est **Commerce-Marketing**. Le thème **Bureautique – Informatique** était le plus suivi en 2008 mais il **perd 7 points** en 2009.



**15,8 heures** pour les **femmes**

La **durée moyenne de formation** est de **15,3 heures**.

**15,1 heures** pour les **hommes**

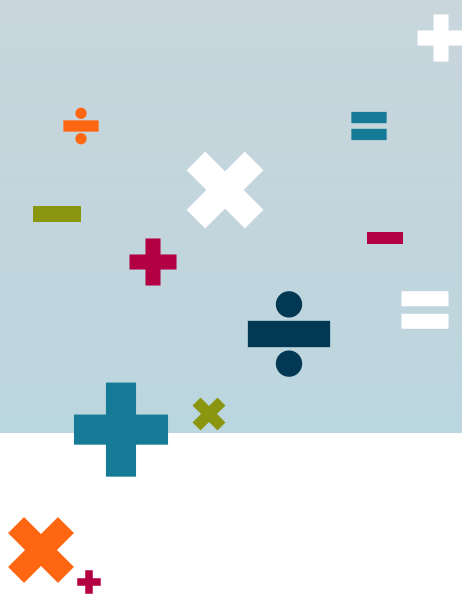
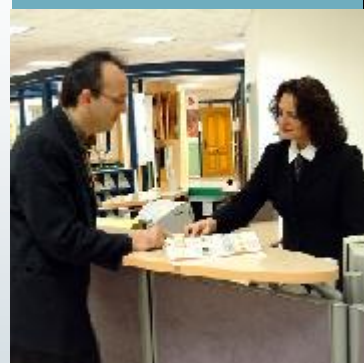




# Les formations clés en main

**Franche-Comté**

*Les formations clés en main sont des formations cataloguées et proposées par INTERGROS, qui en assure la coordination pédagogique et administrative ainsi que le financement intégral. Elles sont réservées aux entreprises de moins de 50 salariés.*





# Les formations clés en main

**17** stagiaires ont bénéficié d'une formation clés en main en 2009.



**2** femmes

**15** hommes



La durée moyenne des formations clés en main est de **9,4 heures**

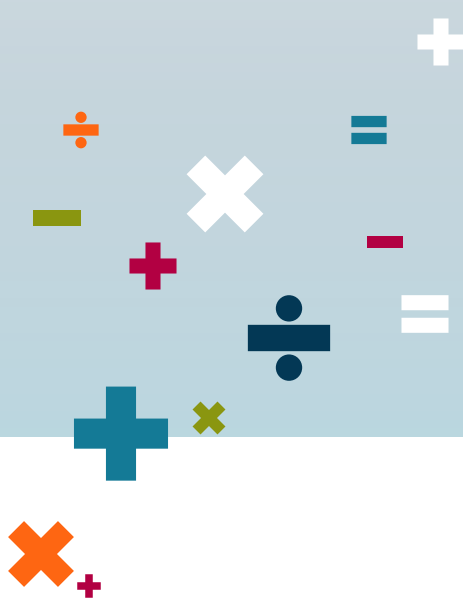
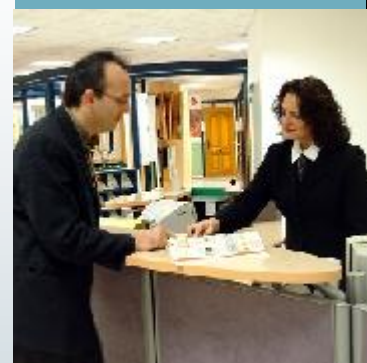
## Les thématiques de formation

Thèmes	2009	Rappel 2008
Commerce – Marketing	4	4
Bureautique – Informatique	-	3
Management – Ressources Humaines	1	5
Sécurité – Prévention	3	7
Technique produit	1	-
Organisation – Production – Qualité	1	-
Efficacité professionnelle	3	-
Comptabilité – Gestion	-	5
Bâtiment - Construction	4	-



# Le DIF, le bilan de compétences et la VAE

Franche-Comté





# Le DIF, le bilan de compétences et la VAE

## Le DIF (*données non exhaustives, déclaratives*)

En 2009, **3** stagiaires ont suivi une formation dans le cadre du **Droit Individuel à la Formation**. Parmi eux :

- **2** sont des **hommes** et **1** est une **femme**
- **2** sont des **techniciens – agents de maîtrise** et **1** est **employé**
- Les intitulés des formations sont : **anglais, bâtiment – construction et management des unités commerciales**.

Le nombre total d'**heures effectuées dans le cadre du DIF** s'élève à **47 heures** :

- **15 heures hors temps de travail**
- **32 heures sur le temps de travail**

## La VAE

**Aucune** VAE n'a débuté en 2009 dans la région Franche-Comté.

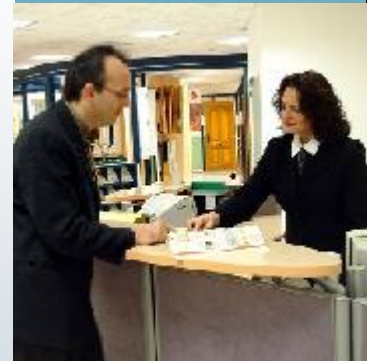
## Le bilan de compétences

**Aucun** bilan de compétences n'a eu lieu en 2009 dans la région Franche-Comté.



# Synthèse

Franche-Comté





## Données générales sur la formation continue des salariés du commerce interentreprises en Franche-Comté

**33,5%** des **entreprises** dont le siège est en Franche-Comté, ont **formé au moins un de leurs salariés en 2009** (tous dispositifs confondus, hors contrat de professionnalisation et formation tuteur).

Le **taux de départ en formation**, (tous dispositifs confondus, hors contrat de professionnalisation et formation tuteur) est de **30%**.

\*Ce taux représente le nombre de stagiaires formés dans le cadre de la période de professionnalisation et de la formation continue par rapport au nombre de salariés dans la région.

### Taux de départ en formation selon le sexe des stagiaires

Femmes : **23,4%**



Hommes : **33%**



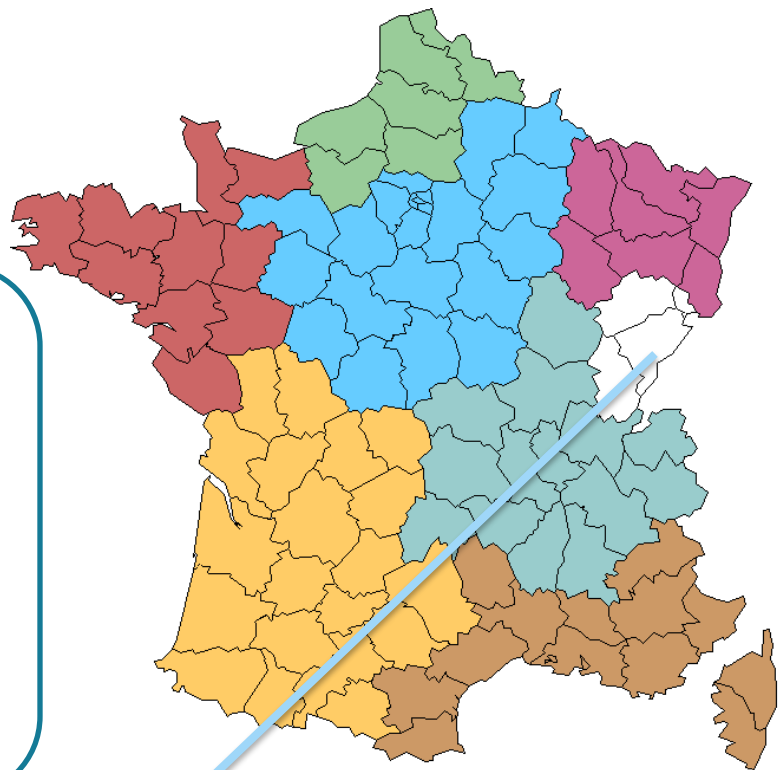
# Synthèse

## Evolution

Dispositifs de formation		Nombre de stagiaires en 2009	Evolution entre 2008 et 2009
Le contrat de professionnalisation		36	+9%
La formation de tuteur		9	-30,7%
La période de professionnalisation	Avis CPNEFEP	124	+24%
	Accord de branche	4	-55,5%
La formation continue	Moins de 10 salariés	278	+30,5%
	10 salariés et plus	963	+5,3%
Les formations clés en main		17	-34,6%
<b>Total</b>		<b>1 431</b>	<b>+9,4%</b>



# Contact



## Délégation Grand-Est :

200, avenue de Colmar  
67100 STRASBOURG

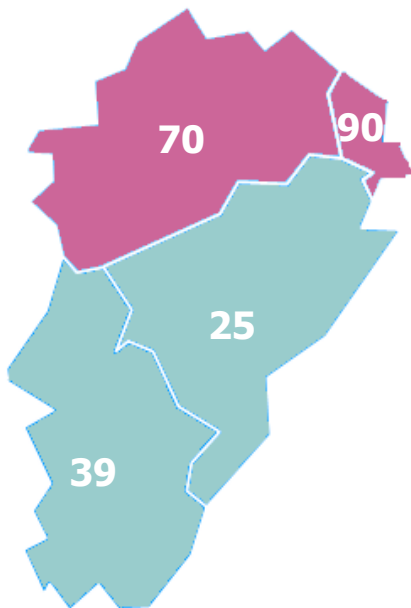
**Tél : 03.90.40.27.50**

**Fax : 03.90.40.27.59**

## Délégation Centre-Est :

Parc Gvio  
1, rue des Vergers - Hall B  
69760 LIMONEST

**Fax : 04.72.14.93.39**



Ce document est consultable et téléchargeable sur le site de l'observatoire.

**[www.observatoire-oci.org](http://www.observatoire-oci.org)**

Pour tout renseignement, contacter :

**Elodie FAUSTIN**

Assistante communication Observatoire

**01.60.95.46.71**

[e.faustin@intergros.com](mailto:e.faustin@intergros.com)