



La formation professionnelle dans les entreprises du commerce interentreprises et international

Région Bretagne
Exercice 2009

Bretagne





INTERGROS : OPCA du commerce interentreprises et du commerce international

Un champ professionnel
13 conventions collectives nationales signataires
d'accords de rattachement à l' OPCA

- Commerces de gros **CCN N 3044**
- Commerce de gros des tissus, tapis... **CCN N 3047**
- Jouets, bibeloterie, bazar **CCN N 3053**
- Commission, courtage, importation- exportation... **CCN N 3100**
- Bonneterie, lingerie, confection, mercerie... **CCN N 3148**
- Négoce des matériaux de construction **CCN N 3154**
- Négoce et industries des produits du sol... **CCN N 3165**
- Industries et commerce en gros des viandes **CCN N 3179**
- Centres de conditionnement, commercialisation des œufs... **CCN N 3184**
- Expédition et exportation de fruits et légumes **CCN N 3233**
- Négoce de bois d'œuvre **CCN N 3287**
- Quincaillerie, fournitures industrielles, fers, métaux... **CCN N 3311**
- Commerce en gros des bestiaux



Bilan de la formation professionnelle

Région Bretagne

Les entreprises et les salariés dans la région

P. 4

- Les entreprises
- L'évolution de l'effectif salarié
- La localisation des entreprises
- L'obligation légale d'emploi de travailleurs handicapés

Le contrat de professionnalisation

P. 9

- Le profil des salariés
- Les objectifs et la durée des contrats

La formation tuteur

P. 12

La période de professionnalisation

P. 14

- Les stagiaires
- Les formations

La formation continue

P. 17

- Evolution du nombre de stagiaires
- Les stagiaires
- Les formations dans les entreprises de moins de 10 salariés
- Les formations dans les entreprises de 10 salariés et plus

Les formations clés en main

P. 22

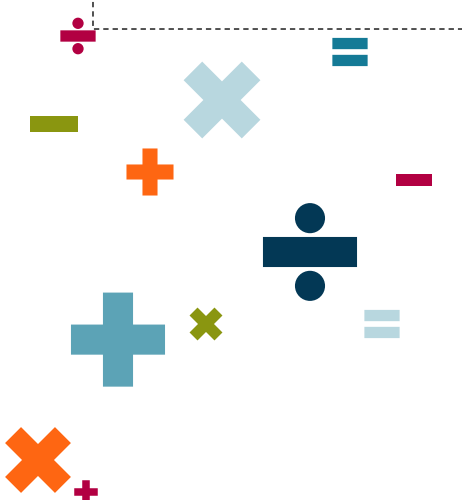
Le DIF, la VAE et le bilan de compétences

P. 24

Synthèse

P. 26

- Données générales sur la formation continue
- Synthèse 2009
- Contact

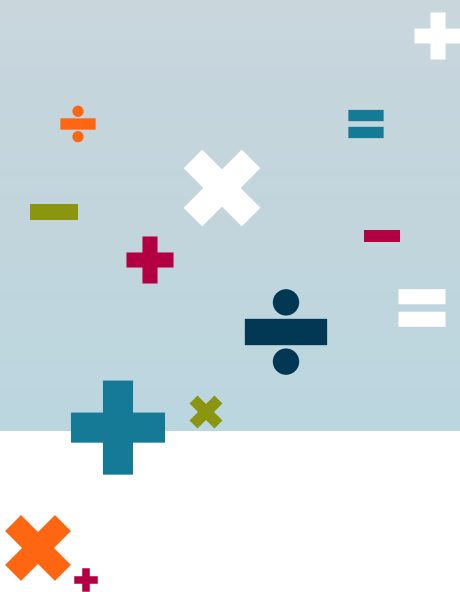




1

Les entreprises et les salariés dans la région

Bretagne





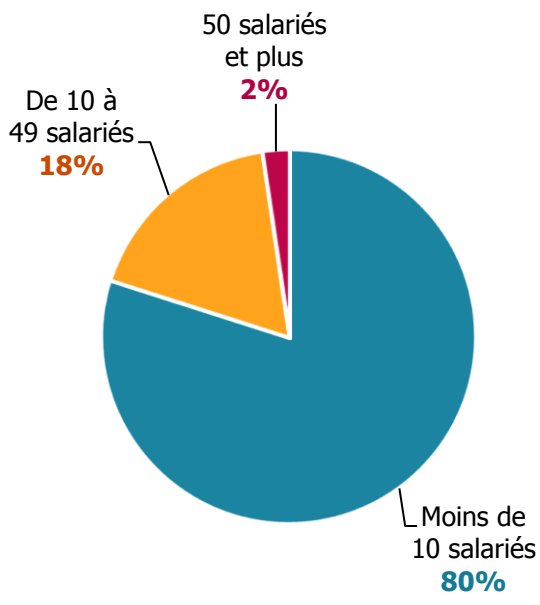
Les entreprises du commerce interentreprises

En 2009, **1 168 entreprises** dont le **siège social est situé dans la région Bretagne** ont versé leurs contributions formation à INTERGROS.

Le nombre d'entreprises répertoriées dans les bases de données de l'OPCA, dans cette région, est **stable** par rapport à 2008.

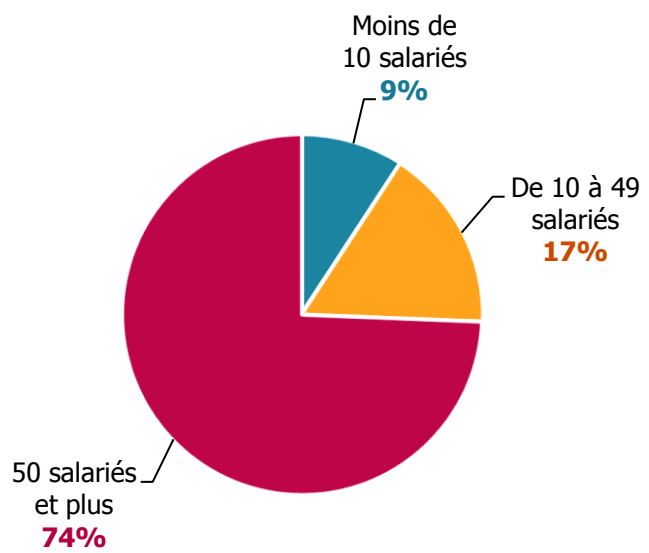
Ces entreprises emploient **32 462 salariés**, c'est **4,7%** de moins qu'en 2008.

Répartition des entreprises selon leur taille



22 828 hommes : 70%

Répartition des salariés selon la taille des entreprises

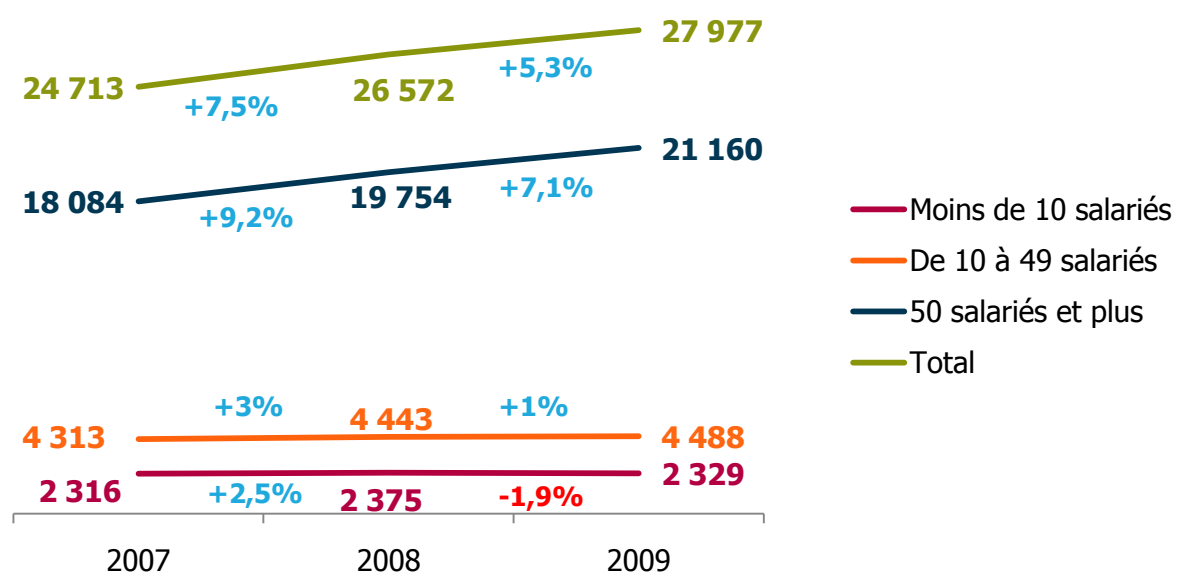


9 634 femmes : 30%

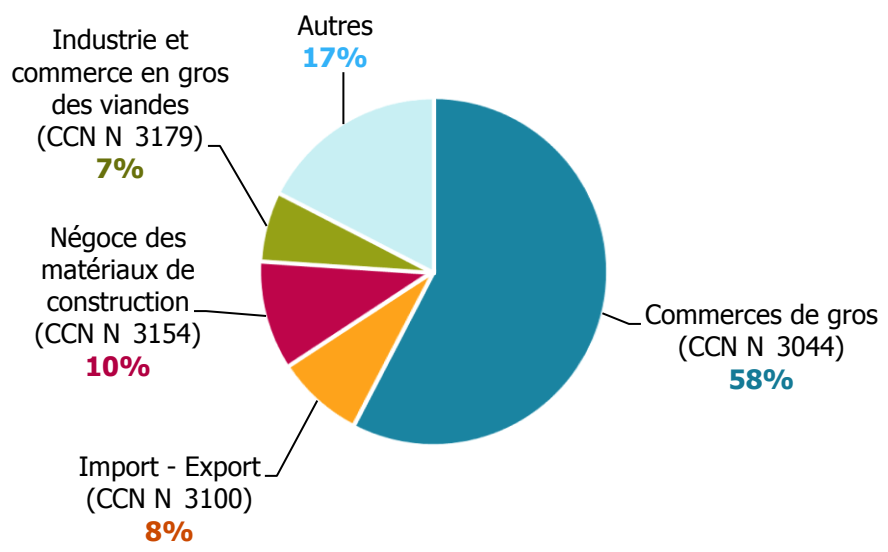


L'évolution de l'effectif salarié dans les entreprises de la région Bretagne

L'évolution du nombre d'entreprises versant leurs contributions à INTERGROS n'est pas systématiquement révélatrice de la création ou de la suppression d'entreprises. De ce fait, pour mesurer le taux de croissance des effectifs salariés, il faut observer les évolutions des effectifs à périmètre constant, des entreprises ayant versé leurs contributions à INTERGROS en 2007, 2008 et 2009.



Répartition des entreprises selon la convention collective appliquée

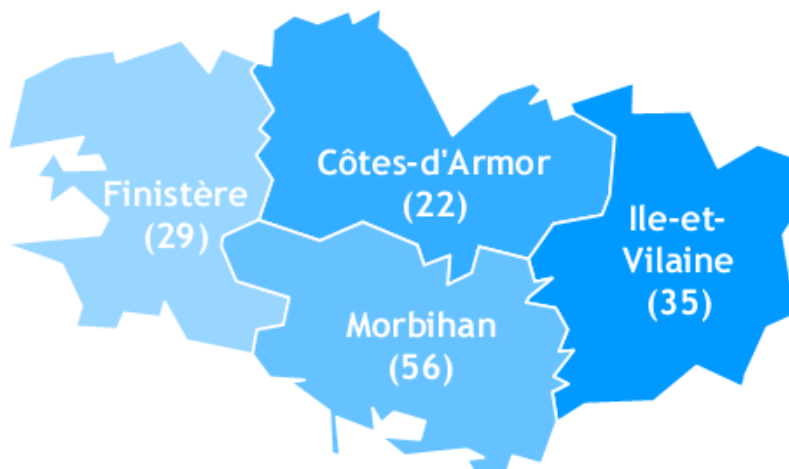


La localisation

Les entreprises dans la région

Départements	Nombre d'entreprises	Nombre de salariés
Côtes d'Armor	202	4 258
Finistère	267	12 947
Ille et Vilaine	438	12 305
Morbihan	261	2 952
Total général	1 168	32 462

BRETAGNE

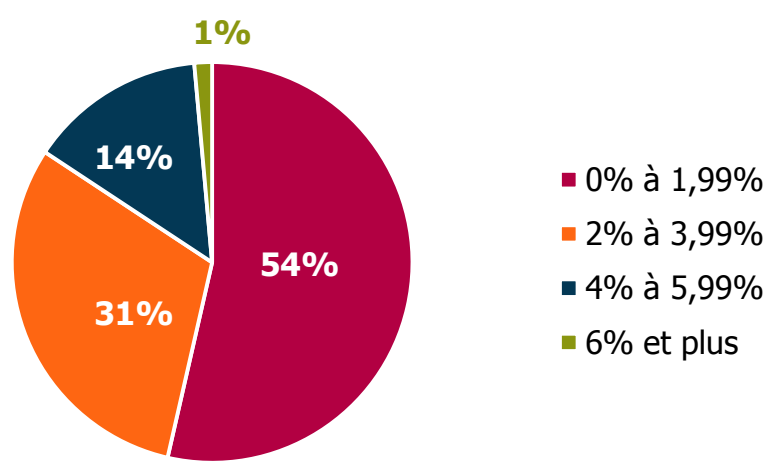




En 2008, 140 établissements du commerce interentreprises étaient soumis à l'obligation légale d'emploi de travailleurs handicapés dans la région Bretagne.

Selon l'AGEFIPH, en 2008, **138** établissements n'avaient pas atteint le taux légal de **6%** d'emploi de travailleurs handicapés.

Répartition des établissements selon leur taux d'emploi de travailleurs handicapés



En 2008, le **montant de la contribution** AGEFIPH pour ces établissements s'élevait à **1 161 382 €**, soit en **moyenne par établissement** concerné plus de **8 296 €**.

Rappel chiffres 2007 :
147 établissements soumis à l'obligation d'emploi de travailleurs handicapés
 Montant moyen par établissement versé à l'Agefiph : **6 801 €**



Le contrat de professionnalisation

Bretagne





Le profil des salariés recrutés en contrat de professionnalisation

En 2009, **119 salariés** ont été embauchés en contrat de professionnalisation dans des entreprises dont le siège social est situé en région Bretagne.

En 2008, **167** salariés avaient été embauchés en contrat de professionnalisation, soit une **diminution de 28,7%**.



35 femmes : **29%**

84 hommes : **71%**

Parmi les **119** salariés en contrat de professionnalisation :

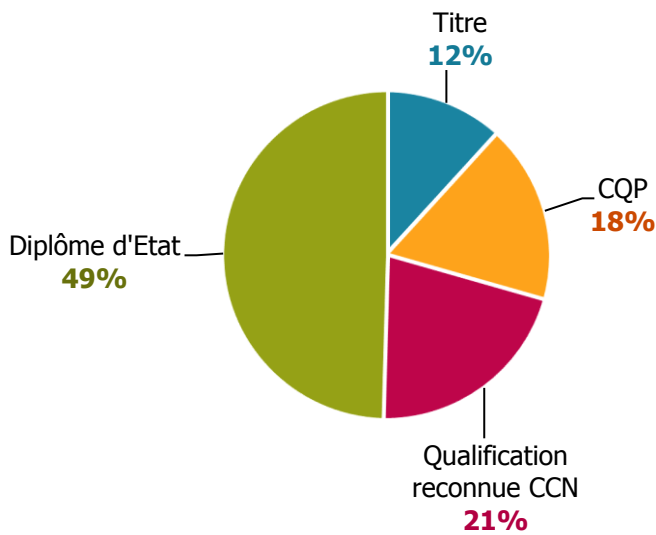
- **95%** ont **moins de 26 ans**
- **87%** ont signé un contrat à **durée déterminée**
- **3%** des contrats qui ont débuté en 2009 ont été **rompus** la même année avant leur terme
- **42%** occupent des postes qui relèvent du domaine **commercial**.
- **Tous** ont un **tuteur identifié**



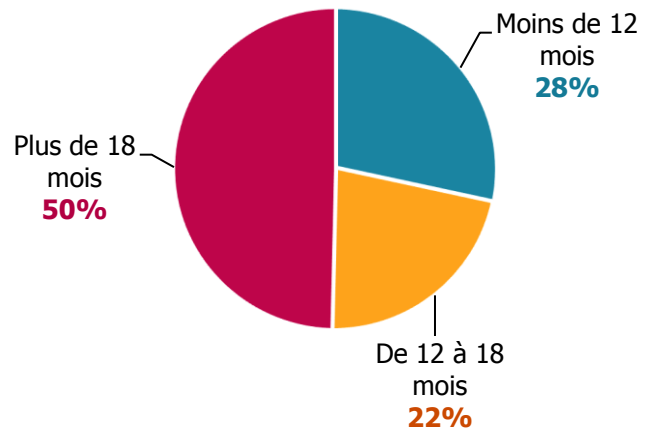


Les objectifs et la durée des contrats de professionnalisation

Objectifs visés par les contrats



Durée des contrats



- 53%** des diplômes d'Etat sont des **BTS** dont :
- **29%** de **Management de Unités Commerciales**
 - **32%** de **Négociation Relation Client**
 - **26%** d'**Assistant de gestion PME PMI**

Parmi les **25** qualifications reconnues **CCN**, **14** préparent au métier d'**Opérateur qualifié**.

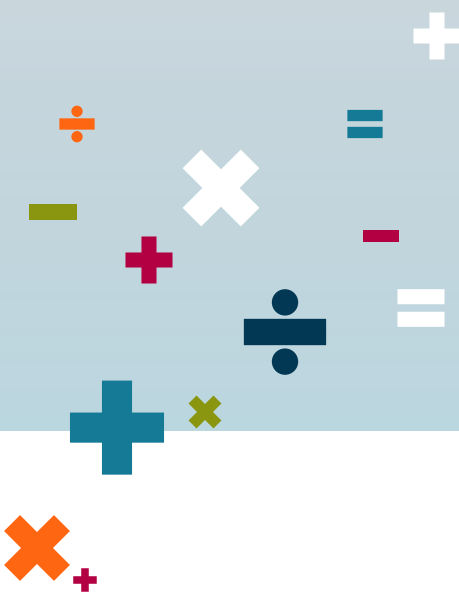
Parmi les **21** **CQP**, **17** sont des **CQP Vendeur**.



3

La formation tuteur

Bretagne





La formation tuteur dans la région

34 salariés ont suivi une formation de tuteur en 2009.

Ce nombre a chuté de **75%** par rapport à l'année précédente.

6 femmes



28 hommes

8 de ces salariés sont âgés de **45 ans et plus.**

La durée moyenne d'une formation de tuteur est de **15,7 heures.**





La période de professionnalisation

Bretagne





Les stagiaires bénéficiaires d'une période de professionnalisation

1 480 salariés ont réalisé une période de professionnalisation en 2009.

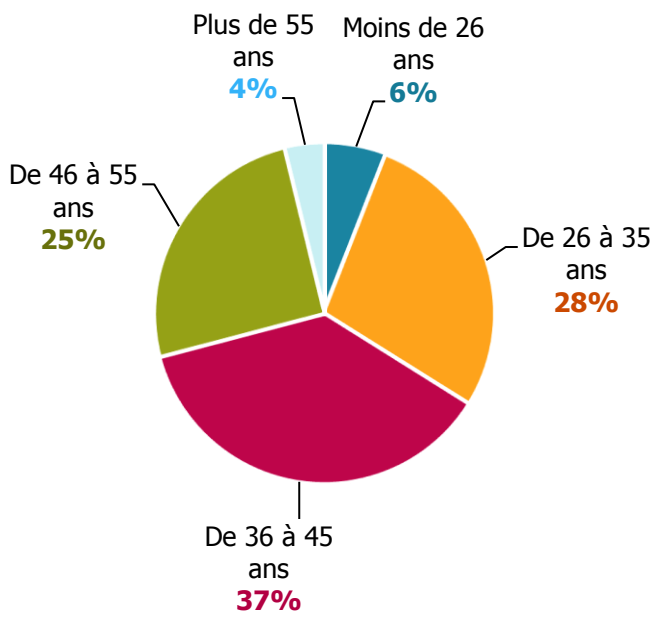
Le nombre de période de professionnalisation a **augmenté** de **26,3%** par rapport à 2008.



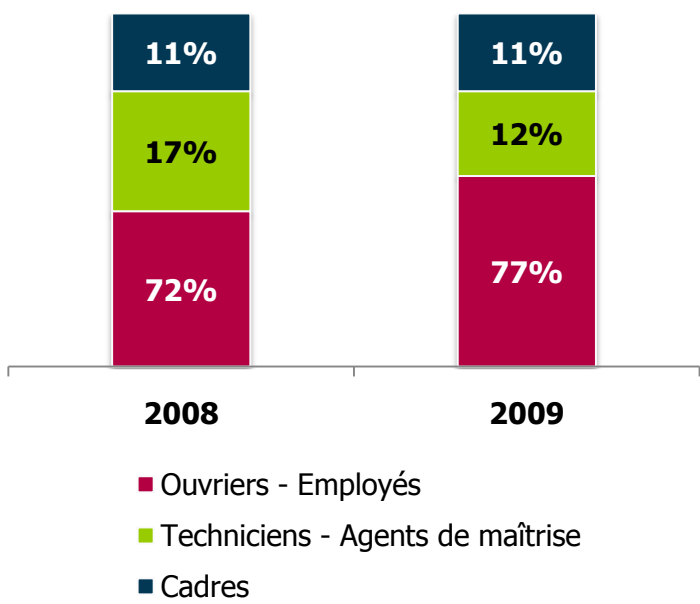
115 femmes : **8%**

1 365 hommes : **92%**

Répartition des stagiaires selon l'âge



Evolution de la répartition des stagiaires selon leur catégorie socioprofessionnelle





Les formations dans le cadre de la période de professionnalisation

Les principales thématiques de formation

▪ **60%** des stagiaires ont suivi une formation relevant du domaine : **Transport – Logistique – Manutention**, dont :

- **74%** de **CACES** et **recyclage CACES**
- **20%** de **FCOS**

Ces formations sont en lien avec des métiers majoritairement exercés par des hommes, cela explique qu'ils représentent 92% des stagiaires.

▪ **17%** des stagiaires ont suivi une formation relevant du domaine : **Sécurité - Prévention**, dont :

- **46%** de **sauveteurs secouristes du travail**

▪ **12%** des stagiaires ont suivi une formation en **management – ressources humaines**.

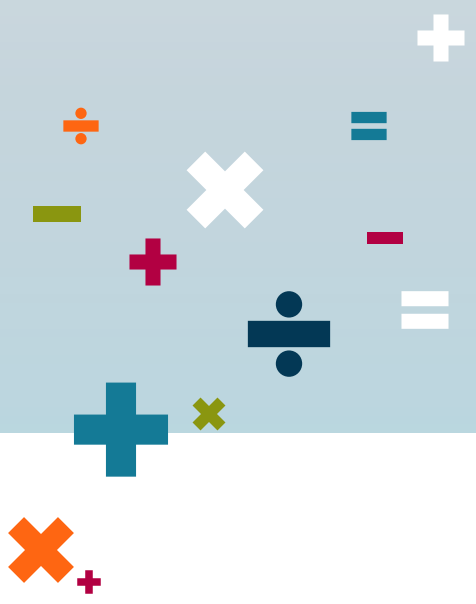
▪ **5%** des stagiaires ont suivi une formation à visée certifiante (Titre, CQP, diplôme...). Parmi ces formations, **48** préparent un **CQP** dont :

- **17** CQP **Vendeur**
- **15** CQP **Attaché Technico-commercial**
- **5** CQP **Magasinier**



La formation continue

Bretagne





Evolution du nombre de stagiaires

9 898 stagiaires ont suivi une formation en 2009 dans le cadre de la formation continue :

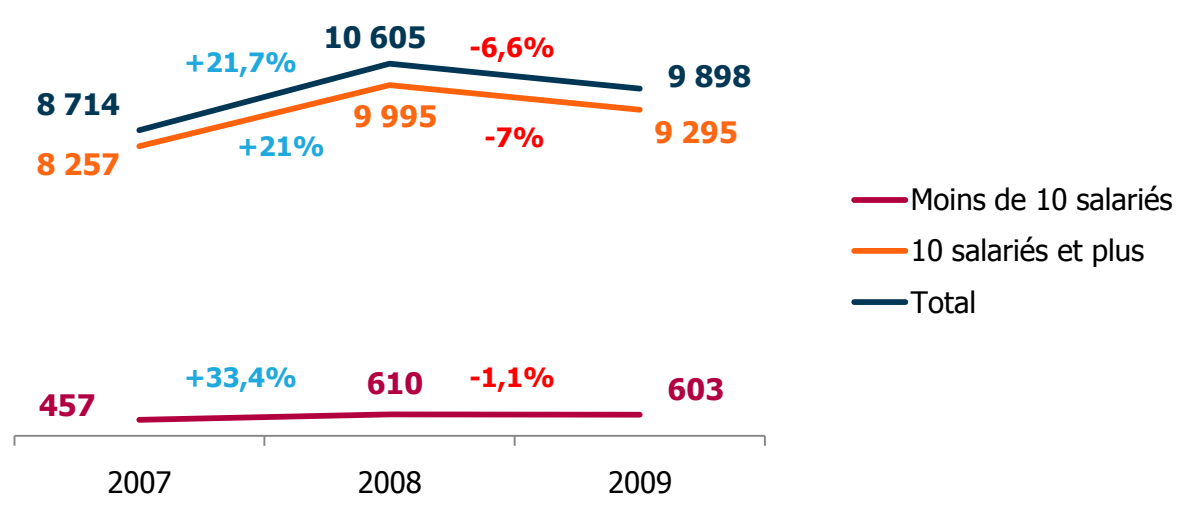
- **603** stagiaires d'entreprises de **moins de 10 salariés**.
- **9 295** stagiaires d'entreprises de **10 salariés et plus**.



2 552 femmes : 26%

7 346 hommes : 74%

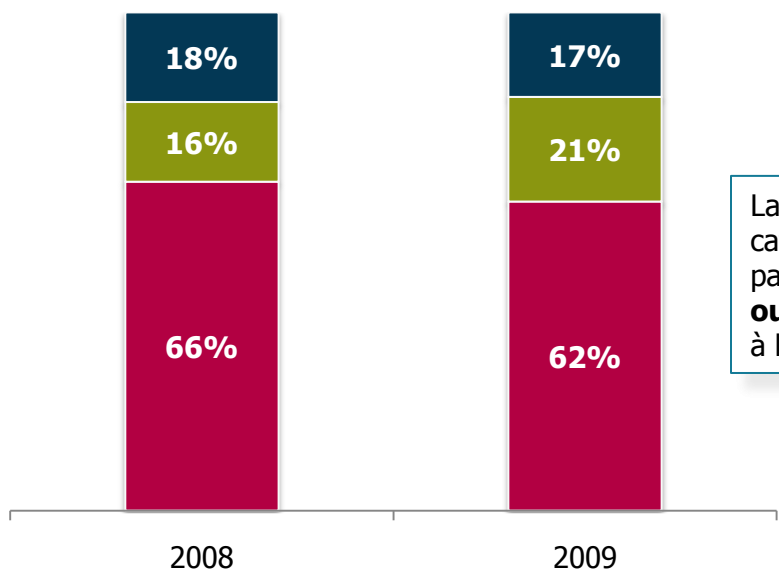
Evolution du nombre de stagiaires depuis 2007





Les stagiaires

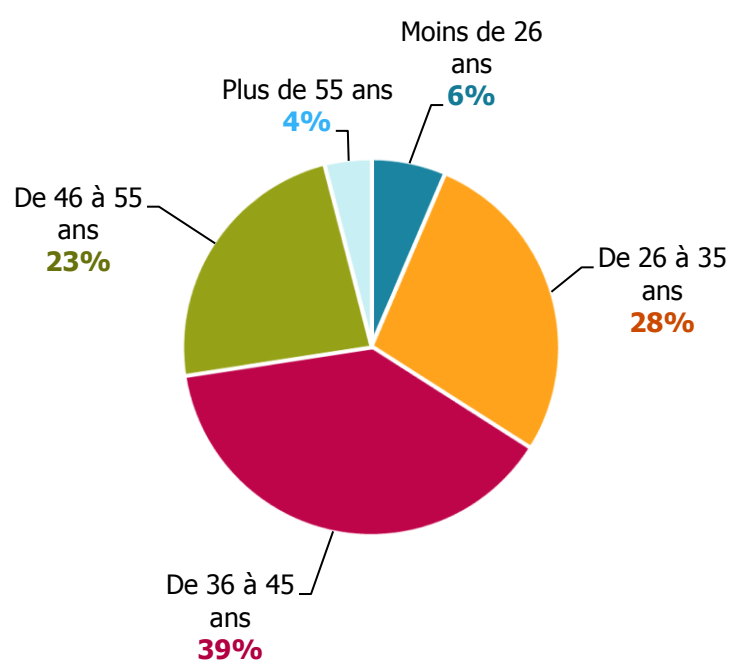
Evolution de la répartition des stagiaires selon leur catégorie socioprofessionnelle



La répartition des stagiaires selon leur catégorie socioprofessionnelle a peu évolué par rapport à 2008. Les **employés ouvriers** restent ceux qui accèdent le plus à la formation (**62%**).

- Ouvriers - Employés
- Techniciens - Agents de maîtrise
- Cadres

Répartition des stagiaires selon l'âge





La formation continue dans les entreprises de moins de 10 salariés

Les thématiques de formation

Thèmes	2009	Rappel 2008
Bureautique - Informatique	47%	41%
Transport - Logistique - Manutention	15%	14%
Technique produit	12%	6%
Langues vivantes	5%	6%
Commerce - Marketing	5%	10%
Organisation – Production - Qualité	5%	4%
Management – Ressources humaines	4%	6%
Comptabilité - Gestion	3%	9%
Efficacité professionnelle	2%	2%
Sécurité - Prévention	2%	2%

Dans les entreprises de moins de 10 salariés, les stagiaires suivent essentiellement des formations relevant du domaine : **Bureautique – Informatique (47%)**. C'était également le cas en 2008 avec **41%** des stagiaires.

La **durée moyenne de formation** est de **19.8 heures**.

16,7 heures pour les **femmes**

21,8 heures pour les **hommes**





La formation continue dans les entreprises de 10 salariés et plus

Les thématiques de formation

Thèmes	2009	Rappel 2008
Sécurité - Prévention	26%	19%
Management - Ressources Humaines	16%	9%
Commerce - Marketing	15%	20%
Organisation - Production - Qualité	14%	17%
Bureautique - Informatique	12%	15%
Technique produit	6%	9%
Transport - Logistique - Manutention	5%	6%
Efficacité professionnelle	2%	2%
Autres	4%	3%

On observe un **progression de 7 points** des deux thèmes de formation les plus suivis : **Sécurité – Prévention** et **Management – Ressources humaines**.



11,2 heures pour les **femmes**

La **durée moyenne de formation** est de **12 heures**.

12,3 heures pour les **hommes**

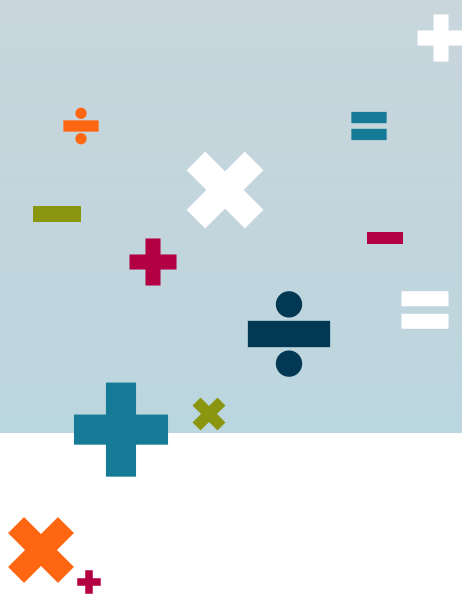




Les formations clés en main

Bretagne

Les formations clés en main sont des formations cataloguées et proposées par INTERGROS, qui en assure la coordination pédagogique et administrative ainsi que le financement intégral. Elles sont réservées aux entreprises de moins de 50 salariés.





Les formations clés en main

160 stagiaires ont bénéficié d'une formation clés en main en 2009.



71 femmes : **44%**

89 hommes : **56%**



La durée moyenne des formations clés en main est de **11,1 heures**

Les thématiques de formation

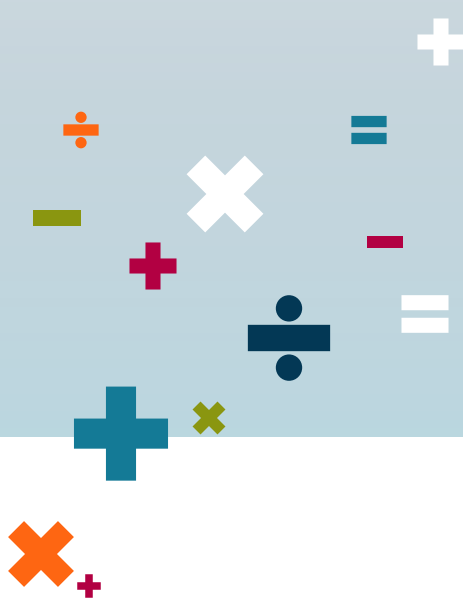
Thèmes	2009	Rappel 2008
Bureautique – Informatique	22%	19%
Commerce – Marketing	21%	21%
Sécurité – Prévention	21%	-
Comptabilité – Gestion	11%	15%
Management – Ressources Humaines	10%	11%
Transport - Logistique	6%	8%
Efficacité professionnelle	6%	19%
Technique produit	3%	-



7

Le DIF, le bilan de compétences et la VAE

Bretagne





Le DIF, le bilan de compétences et la VAE

Le DIF (*données non exhaustives, déclaratives*)

En 2009, **324 stagiaires** ont suivi une formation dans le cadre du Droit Individuel à la Formation. Parmi eux :

- **68%** sont des **hommes**
- **53%** sont **ouvriers – employés**.
- **39%** ont effectué une formation en **bureautique – informatique** et **16%** en **Sécurité - Prévention**.

Le nombre total d'**heures effectuées dans le cadre du DIF** s'élève à **5 647 heures** :

- **970 heures** hors temps de travail
- **4 677 heures** sur le temps de travail

Le bilan de compétences

16 stagiaires ont effectué un bilan de compétences en 2009.

- **11** sont des **hommes**
- **9** sont **ouvriers - employés**

La VAE

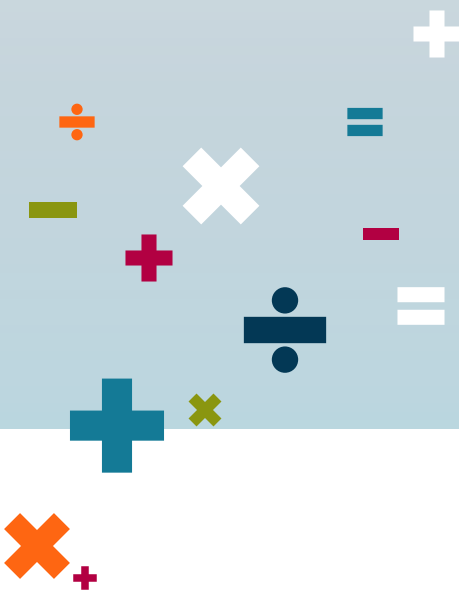
4 stagiaire ont débuté une VAE en 2009 :

- **3** sont **hommes**
- **2** sont **cadres**
- **2** préparent un **Master** et **2** préparent un **BTS**.



Synthèse

Bretagne





Données générales sur la formation continue des salariés du commerce interentreprises en Bretagne

39,5% des **entreprises** dont le siège est en Bretagne, ont **formé au moins un de leurs salariés** en 2009 (tous dispositifs confondus, hors contrat de professionnalisation et formation tuteur).

Le **taux de départ en formation***, (tous dispositifs confondus, hors contrat de professionnalisation et formation tuteur) est de **35,5%**.

*Ce taux représente le nombre de stagiaires formés dans le cadre de la période de professionnalisation et de la formation continue par rapport au nombre de salariés dans la région.

Taux de départ en formation selon le sexe des stagiaires

Femmes : **28,4%**



Hommes : **38,5%**



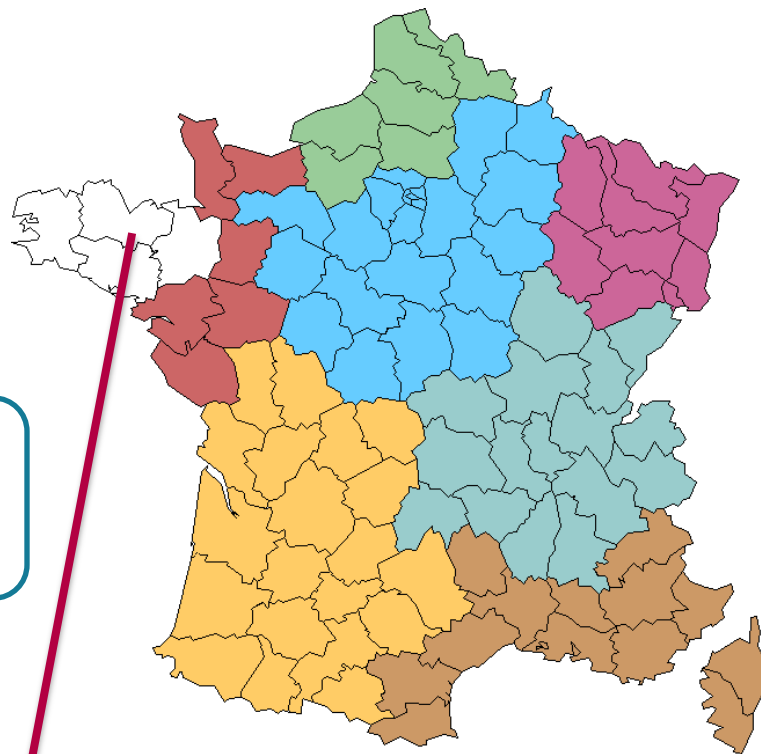
Synthèse

Evolution

Dispositifs de formation		Nombre de stagiaires en 2009	Evolution entre 2008 et 2009
Le contrat de professionnalisation		119	-28,7%
La formation de tuteur		34	-75%
La période de professionnalisation	Avis CPNEFEP	1406	+34,9%
	Accord de branche	74	-42,6%
La formation continue	Moins de 10 salariés	603	-1,1%
	10 salariés et plus	9 295	-7%
Les formations clés en main		160	+88,2%
Total		11 691	-3,8%



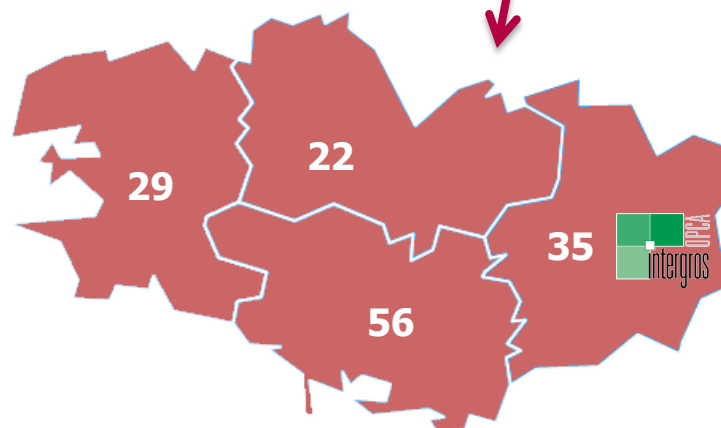
Contact



Délégation Grand Ouest :

10 bis, avenue Henri-Fréville
35200 RENNES

Fax : 02.99.35.56.09



Ce document est consultable et téléchargeable sur le site de l'observatoire.

www.observatoire-oci.org

Pour tout renseignement, contacter :

Elodie FAUSTIN

Assistante communication Observatoire

01.60.95.46.71

e.faustin@intergros.com