

Convention Collective Nationale du négoce des matériaux de construction

Les Seniors
Exercice 2009



Réalisé à la demande de la Commission Paritaire
Nationale pour l'Emploi et la Formation Professionnelle

Contact Secrétariat de la CPNEFP :

FNBM

215 bis, boulevard Saint-Germain – 75 007 PARIS

Téléphone : 01.45.48.28.44 – contact@fnbm.fr



Composition de la CPNEFP

La CPNEFP est composée d'un collège employeurs et d'un collège salariés :

L'organisation représentant les employeurs :

- Fédération du Négoce de Bois et des Matériaux de construction : **FNBM**

Les organisations syndicales :

- Fédération Nationale des salariés de la Construction et du Bois : **FNCB – CFDT**

- Fédération Générale Force Ouvrière des Travailleurs du Bâtiment, des Travaux Publics, du Bois, des Carrières, des Matériaux de Construction, du Papier Carton, de la Céramique, de l'Exploitation Thermique : **CGT – FO**

- Syndicat national de l'encadrement des industries des ciments, carrières et matériaux de construction : **CFE – CGC BTP**

- Fédération du Commerce, Service et Force de Vente : **CSFV – CFTC**

- Fédération Nationale des salariés de la Construction – Bois – Ameublement : **CGT – FNSCBA - CGT**

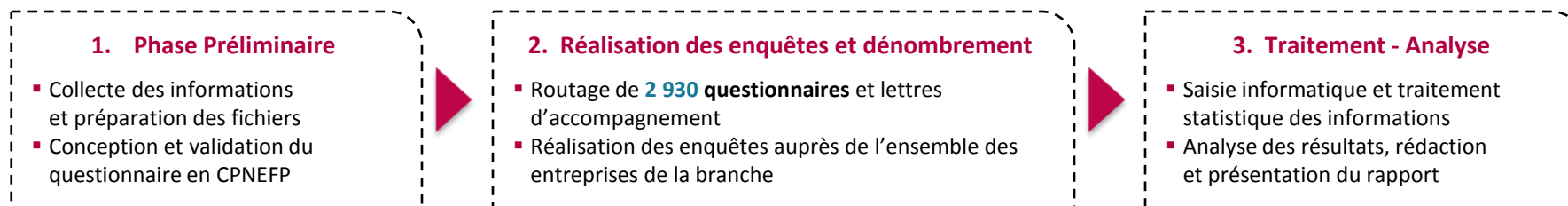




Sources

Les données présentées dans ce bilan sont issues :

- de l'enquête emploi formation auprès des entreprises appliquant la CCN 3154.
 - L'objet de cette 2^{ème} enquête est multiple : connaître la structure des effectifs salariés, les mouvements du personnel, obtenir des données complémentaires sur la formation et suivre les indicateurs qui sont mentionnés sur l'accord de branche relatif à l'emploi des seniors.
 - Une méthodologie respectant les étapes nécessaires au bon déroulement d'une enquête et assurant la fiabilité des résultats :



Couverture de l'enquête			
Taille de l'entreprise	1 à 49 salariés	50 salariés et plus	Ensemble
Nombre de questionnaires	471	71	542
Taux de représentativité en termes d'entreprises	17%	47%	18%
Taux de représentativité en termes de salariés	20%	56%	44%

Les résultats de cette enquête permettent de faire un bilan à l'issue de l'exercice 2009.



Sources

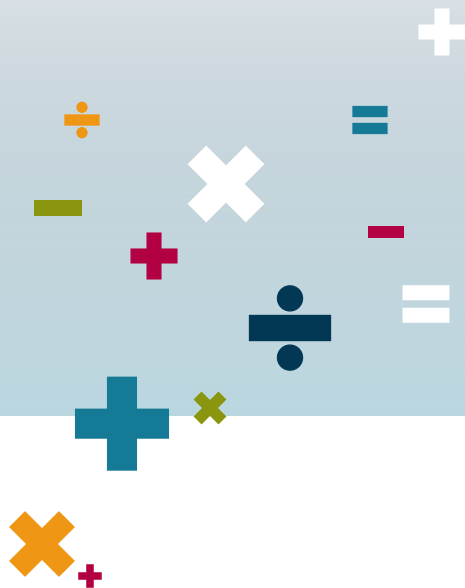
Les données présentées dans ce bilan sont issues :

- des bases de données de l'OPCA INTERGROS:
 - des **demandes de prise en charge** des dossiers de formation qui nous donnent des éléments sur les caractéristiques des formations et le profil des stagiaires.

Les données portent sur l'**exercice 2009**.

Les Seniors

Exercice 2009



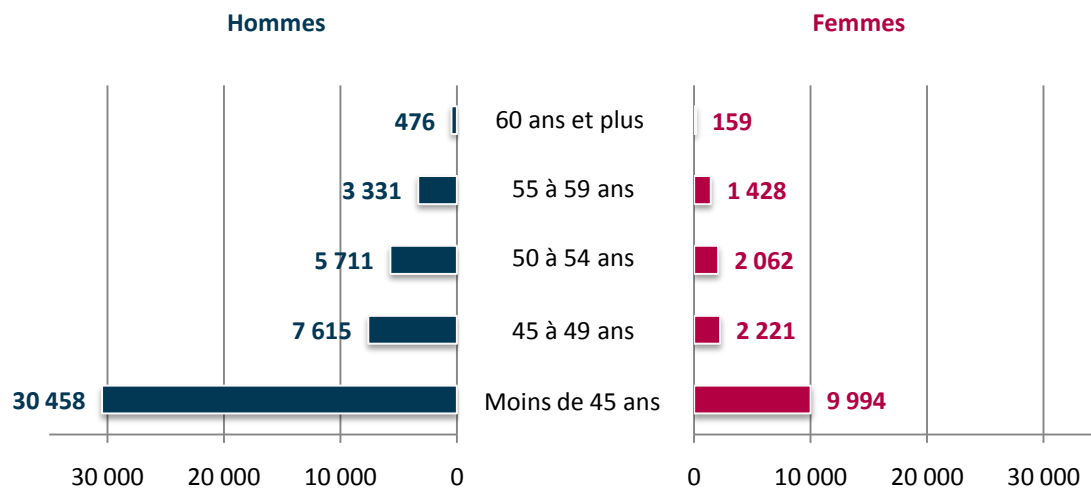


Les Seniors

En 2009, **13 167 Seniors** (salariés âgés de 50 ans et plus) étaient employés dans les entreprises de la branche, soit **21%** des salariés. Parmi ces Seniors, **5 394** sont âgés de **55 ans et plus** soit **8,5 %** des salariés de la branche.

Objectif chiffré de maintien dans l'emploi des seniors de 55 ans et plus : 5%

Pyramide des âges



Répartition des Seniors selon le sexe



Suivi des indicateurs de l'accord de branche

Exercice 2009





Amélioration des conditions de travail et prévention des situations de pénibilité

L'absentéisme pour les salariés de 50 ans et plus

Taux d'absentéisme selon le sexe

Hommes	Femmes
11%	8%

Taux d'absentéisme selon l'âge

50 à 54 ans	55 ans et plus
9%	11,5%

Taux d'absentéisme des salariés âgés de 50 ans et plus :
10,5% du nombre de jours de travail

Taux d'absentéisme selon l'emploi repère

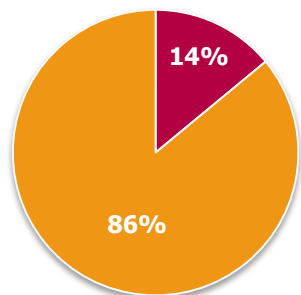
Chauffeurs livreurs	Magasiniers	Vendeurs internes	Attachés technico commerciaux	Managers d'équipe au sein d'un négoce	Chefs d'agence ou de dépôt	Autres
17%	13%	9%	7%	7%	6%	10%



Amélioration des conditions de travail et prévention des situations de pénibilité

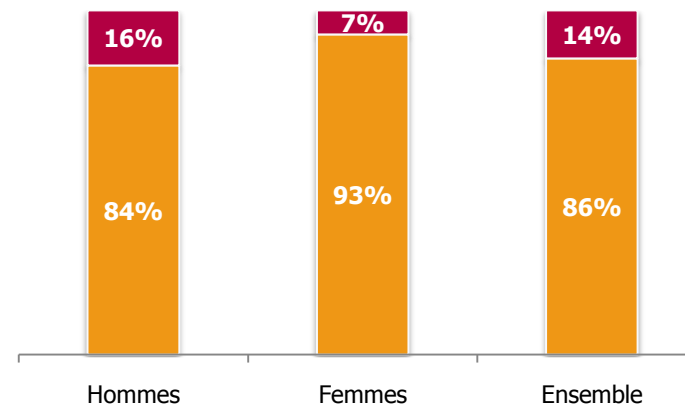
L'absentéisme pour les salariés de 50 ans et plus

Répartition des absences selon le type

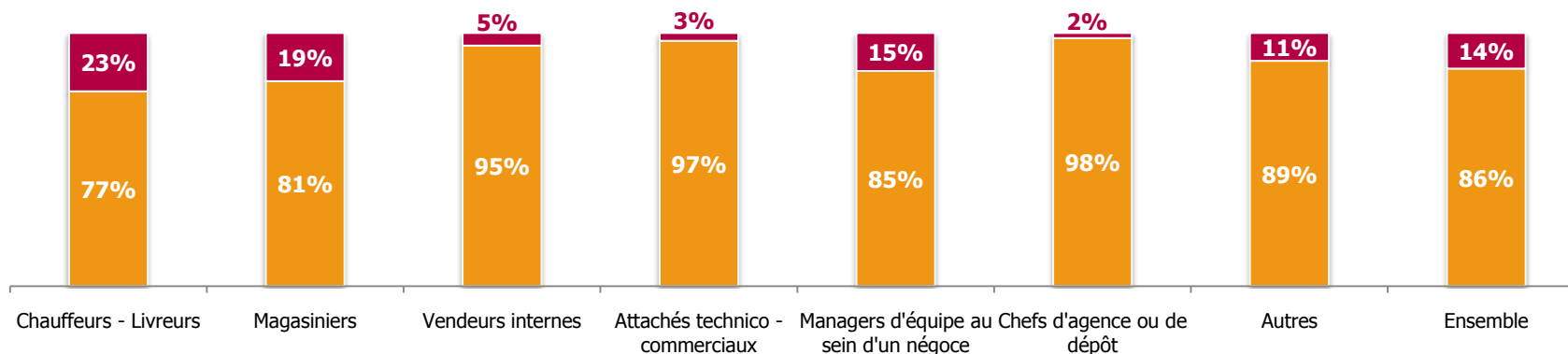


- Accidents du travail / maladies professionnelles
- Maladies / accidents de trajet

Répartition des absences selon le type



Répartition des métiers selon le type d'arrêt



Source enquête 2010 – CCN 3154



Amélioration des conditions de travail et prévention des situations de pénibilité

Actions pour réduire la pénibilité du travail

Pourcentage d'entreprises ayant élaboré des actions : **15%**, soit **450** entreprises pour un nombre de **1,7 actions par entreprise**.

7% des entreprises ont signé des partenariats pour l'amélioration des conditions de travail

Heures de formation sur la sécurité

	Moins de 10 salariés	10 à 49 salariés	50 salariés et plus	Ensemble
% d'entreprises concernées par ces formations	NS	8%	24%	2%
Nombre moyen d'heures de formation par entreprises dans ce cas	NS	10h	500h	400h
Volume d'heures global	NS	600h	18 000h	18 600h

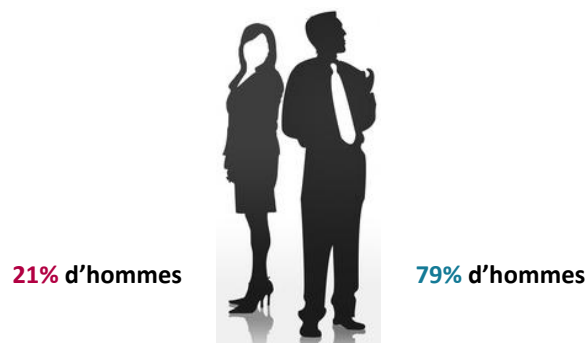


Anticipation de l'évolution des carrières professionnelles

Entretiens professionnels de deuxième partie de carrière

Pourcentage de salariés de 45 ans et plus ayant réalisé leurs entretiens professionnels de deuxième partie de carrière : **9%**.

Répartition des salariés de 45 ans et plus ayant réalisé leurs entretiens professionnels de deuxième partie de carrière selon le sexe



Pourcentage de salariés de 50 ans et plus ayant débuté un bilan de compétences : **NS**

Observatoire
du Commerce
Interentreprises

Réalisé à la demande de la Commission Paritaire Nationale pour l'emploi et la Formation Professionnelle de la branche du négoce des matériaux de construction (CCN n°3154)

Contact Secrétariat de la CNEFP : FNBM - 215 bis Bd St Germain 75007 Paris Téléphone : 01 45 48 04 44 contact@fnbm.fr www.fnbm.fr

ANTICIPER ET PROLONGER
la vie active en entreprise

...avec l'entretien de seconde partie de carrière

ENBM CCEP FD CFC FNBM

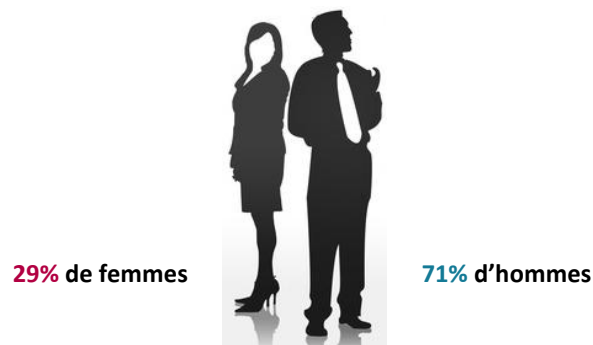


Recrutement des salariés âgés de 50 ans et plus en 2009

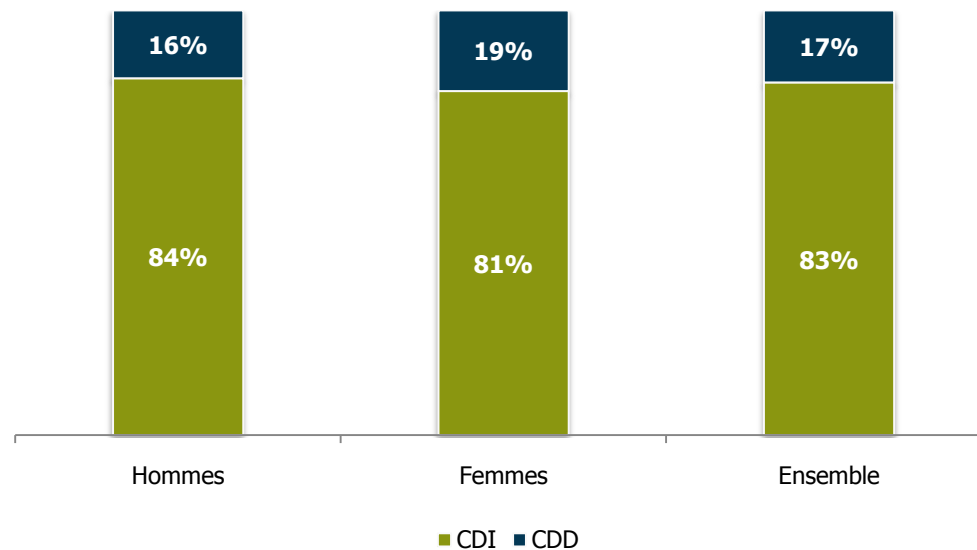
Pourcentage d'embauche des salariés de 50 ans et plus parmi l'ensemble des embauches : **3%**

Taux d'embauches des Seniors : **2%**
(rappel : taux d'embauche dans la branche : 14%)

Répartition des salariés selon le sexe



Répartition selon le type de contrat et le sexe





Développement des compétences et des qualifications et accès à la formation

Heures de formation suivies par les salariés de 45 ans et plus

	Moins de 10 salariés	10 à 49 salariés	50 salariés et plus	Ensemble
% d'entreprises concernées par ces formations	6%	14%	45%	7%
Nombre moyen d'heures de formation par entreprises dans ce cas	40h	75h	1 000h	500h
Volume d'heures global	6 000h	8 000h	70 000h	84 000h

Heures mobilisées dans le cadre du DIF pour les salariés de 45 ans et plus

	Moins de 10 salariés	10 à 49 salariés	50 salariés et plus	Ensemble
% d'entreprises concernées par ces formations	2%	6%	16%	3%
Nombre moyen d'heures de formation par entreprises dans ce cas	25h	35h	120h	100h
Volume d'heures global	1 000h	1 500h	2 800h	5 300h

Nombre de salariés de 45 ans et plus ayant eu accès à une démarche VAE : NS



Aménagement des fins de carrière et transition entre activité et retraite

1% des salariés sont en **situation de cumul emploi retraite**, soit une centaine de salariés.

2% des salariés âgés de 55 ans et plus bénéficient d'un **aménagement de leur temps de travail**, soit une centaine de salariés.

Nombre de salariés ayant utilisé leur compte épargne temps pour aménager leur fin de carrière en 2009 : **NS**.



Transmission des savoirs et des compétences

85 salariés de 50 ans et plus sont concernés par des **missions d'accueil, d'accompagnement et de parrainage** en 2009 (hors tuteurs), soit **0,6%** des salariés de 50 ans et plus.

115 salariés de 50 ans et plus ont été désignés comme **tuteur** en 2009, soit **0,9%** des salariés de 50 ans et plus.

80 salariés de 50 ans et plus ont bénéficié d'une **formation tuteur** en 2009, soit **0,6%** des salariés de 50 ans et plus.

La formation des Seniors

Exercice 2009



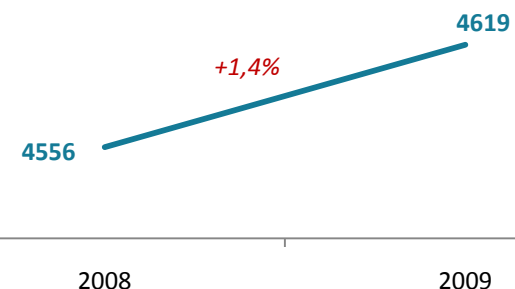


Les Seniors (50 ans et plus) et la formation professionnelle

Evolution 2008-2009 du nombre de seniors formés

En 2009, **4 619 Seniors** ont été **formés** dans le cadre de la période de professionnalisation, du plan ou encore des formations clés en main.

Les Seniors représentent **13,7%** des effectifs formés (+2,6 points par rapport à l'année précédente où les Seniors représentaient **11,1%** des effectifs formés)



Répartition des stagiaires selon l'âge et le thème de formation



Source OPCA - CCN 3154