

**Convention Collective Nationale du commerce de gros des tissus,  
tapis et linge de maison  
(CCN n° 3047)**

**Le bilan de l'emploi et de la formation**

**Exercice 2007**

# Bilan de l'emploi et de la formation

Convention Collective Nationale du commerce de gros des tissus, tapis et linge de maison  
(CCN n° 3047)

## Sommaire

- |    |   |       |
|----|---|-------|
| 1. | Présentation de la branche  | P. 3  |
| 2. | Le recrutement dans les entreprises du commerce de gros des tissus, tapis et linge de maison                | P. 6  |
|    | ▪ Le contrat de professionnalisation : un contrat d'intégration ...   | P. 9  |
|    | ▪ La formation tuteur   | P. 14 |
| 3. | La formation des salariés (formations clés en main, formations continues, périodes de professionnalisation) | P. 16 |
|    | ▪ Tableau de synthèse   | P. 17 |
|    | ▪ Thématiques de formation  | P. 24 |
|    | ▪ Répartition des stagiaires sur le territoire  | P. 27 |

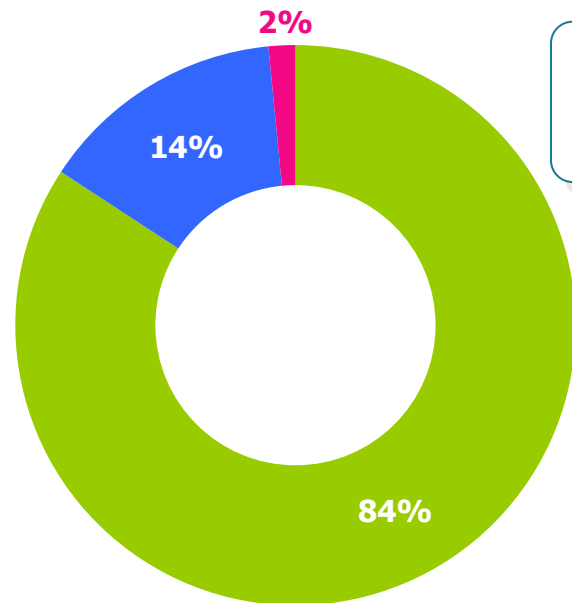
# Présentation de la branche

**Exercice 2007**

## 583 entreprises appliquent la CCN du commerce de gros des tissus, tapis et linge de maison et emploient 4 419 salariés

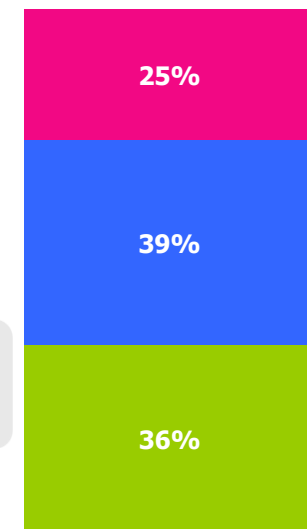
Le nombre d'entreprises qualifiées dans les bases de données de l'OPCA progresse de **12%** depuis 2006.  
**Progression du nombre de salariés entre 2006 et 2007 : +5,2 %**

### Répartition des entreprises selon la taille



La branche est principalement composée d'entreprises de moins de 10 salariés : **plus de 8 entreprises sur 10 ont moins de 10 salariés.**

### Répartition des salariés selon la taille des entreprises



Les **2/3** des salariés de la branche (**64%**) travaillent dans une entreprises de 10 salariés et plus.

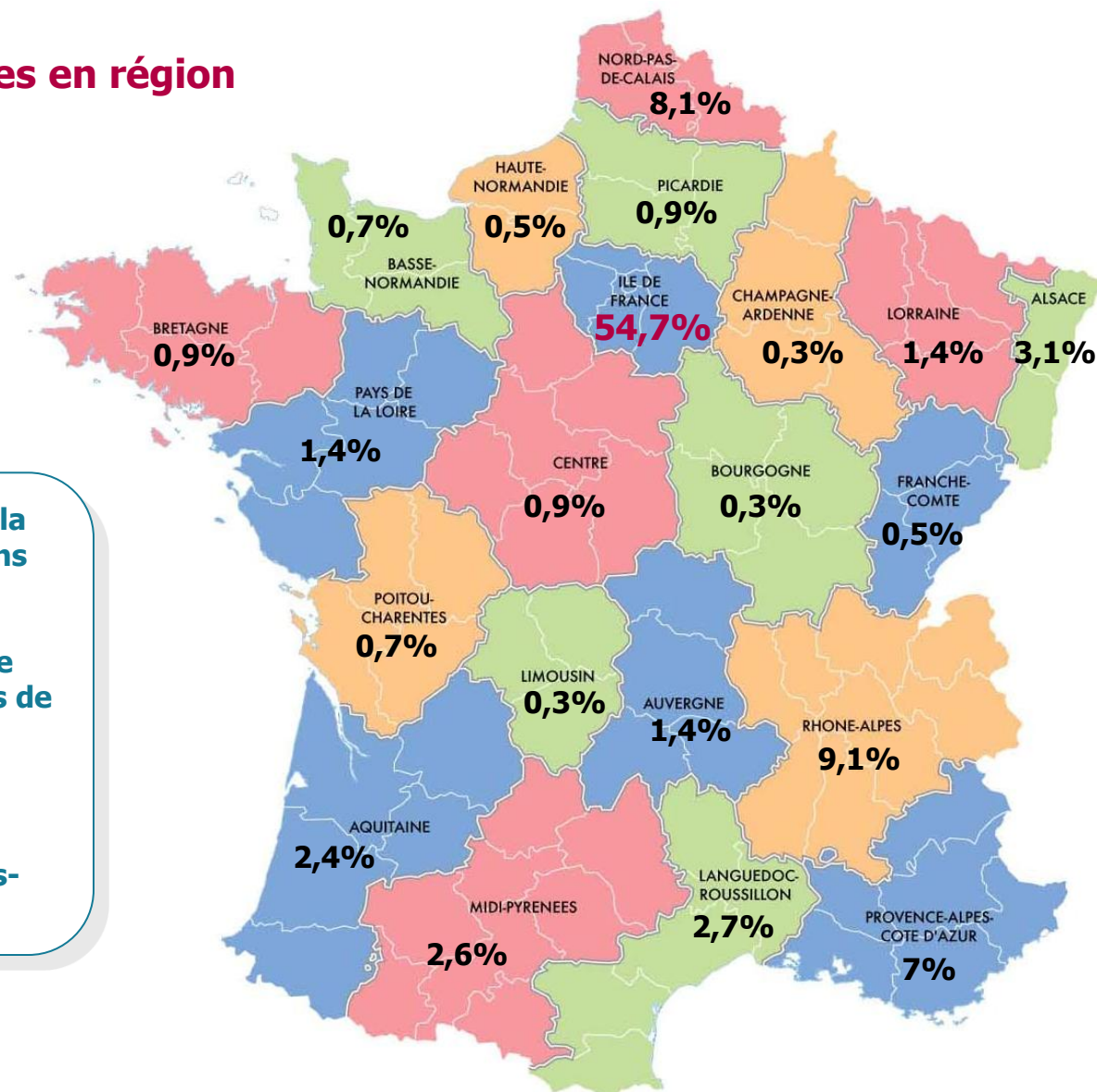
■ Moins de 10 salariés   ■ De 10 à 49 salariés   ■ 50 salariés et plus

## L'implantation des entreprises en région

Plus de la moitié des entreprises de la branche (**54,7%**) sont localisées dans la région Ile de France.

Les régions du sud-est comptent une part non négligeable des entreprises de la branche, notamment les régions Rhône-Alpes (**9,1%**) et PACA (**7%**).

Notons également la part des entreprises situées dans le Nord-Pas-de-Calais (**8,1%**).

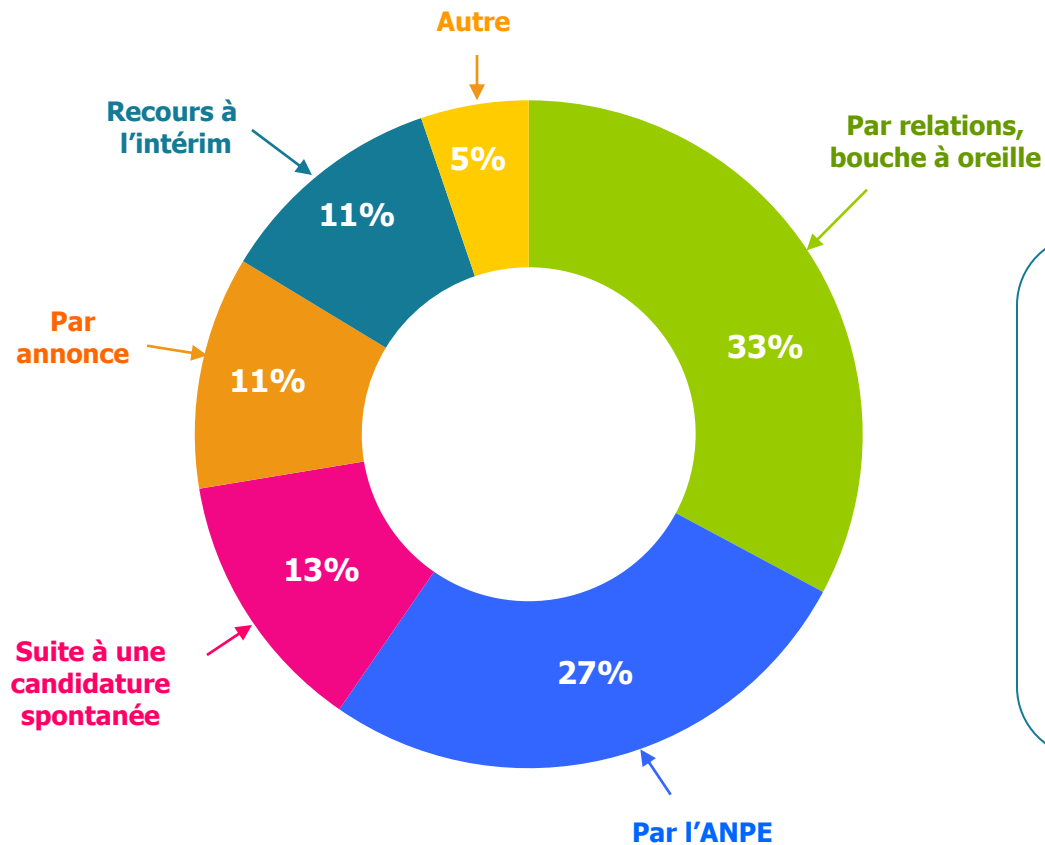


# Le recrutement dans les entreprises du commerce de gros des tissus, tapis et linge de maison

Exercice 2007

## Le mode de recrutement dans les entreprises du commerce de gros des tissus, tapis et linge de maison

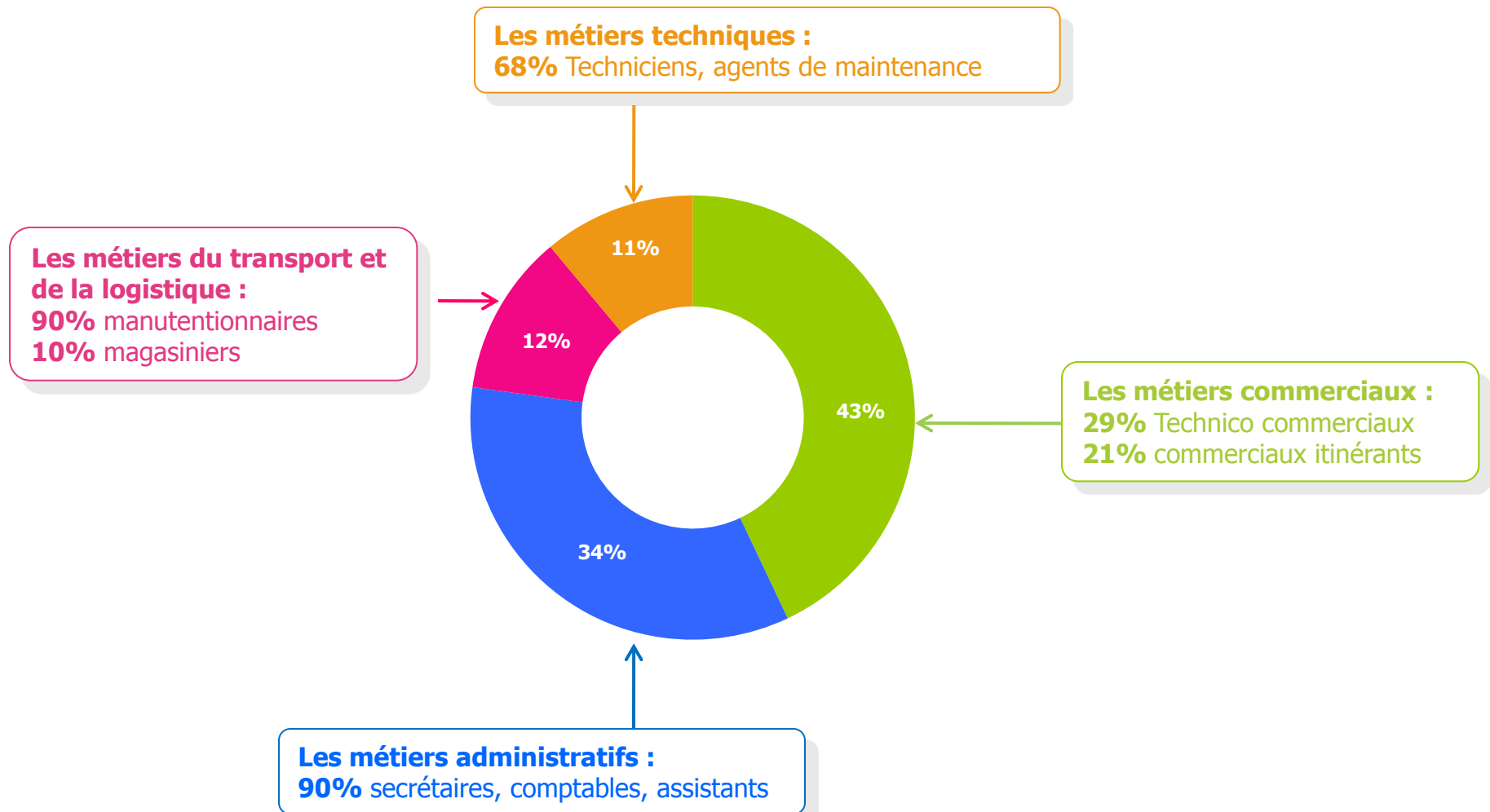
### Les modes de recrutement les plus répandus



Un tiers des derniers recrutements (**33%**) effectués dans les entreprises de la branche a été réalisé grâce à **des relations et par le bouche à oreille**.

**Selon le CREDOC**, l'importance de ce mode de recrutement est lié aux profils recherchés des candidats, notamment les profils commerciaux. Ces derniers doivent posséder des qualités personnelles et justifier d'une expérience professionnelle. Ces qualités ne sont pas évidentes à évaluer en utilisant un moyen de recrutement traditionnel.

## Les métiers concernés par ces recrutements



## Chapitre 1

Le contrat de professionnalisation :   
un contrat d'intégration ...

## Les contrats de professionnalisation

En **2007**, **36** salariés ont été recrutés en **contrats de professionnalisation** dans les entreprises appliquant la convention collective du commerce de gros des tissus, tapis et linge de maison.



- **35** salariés recrutés ont **moins de 26 ans**.
- **16** de ces contrats ont été signés dans des **entreprises de moins de 10 salariés**.
- **34** contrats sont des **contrats à durée déterminée**.
- **3** contrats ont été **rompus**.
- **16** stagiaires ont effectué un contrat de plus de **18 mois**. La **durée moyenne** des contrats est de **16 mois**.

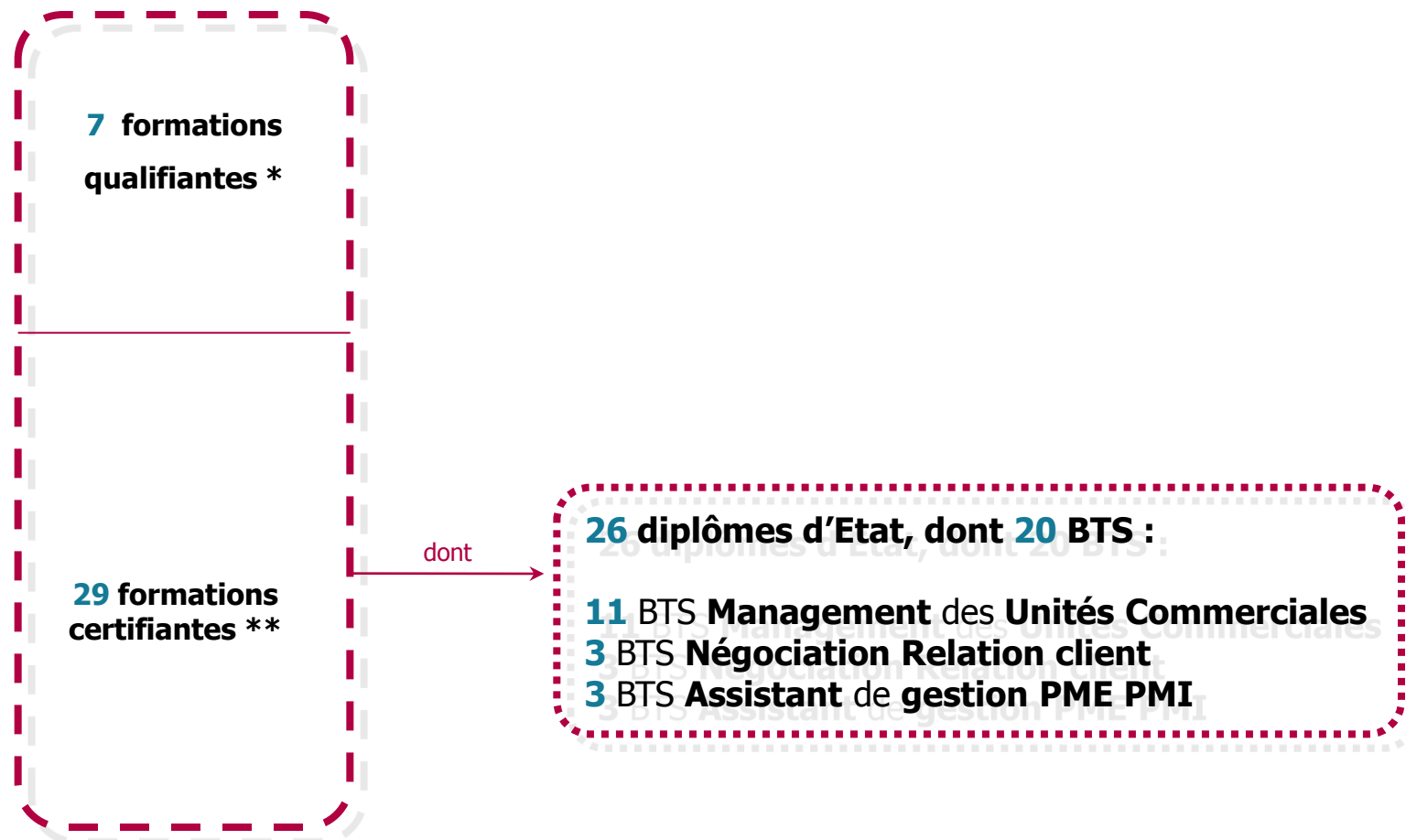
### Pour information, au niveau de l'OPCA Intergros :

- **20,7%** des contrats de professionnalisation sont des **CDI**.
- **51,3%** des contrats sont signés dans des **entreprises de 10 salariés et plus**.

### Pour mémoire :

En **2006**, **31** contrats ont été signés.

## Les contrats de professionnalisation



\* Qualification reconnue CCN

\*\* Diplômes d'État, titres et CQP

## La répartition des contrats de professionnalisation selon les régions

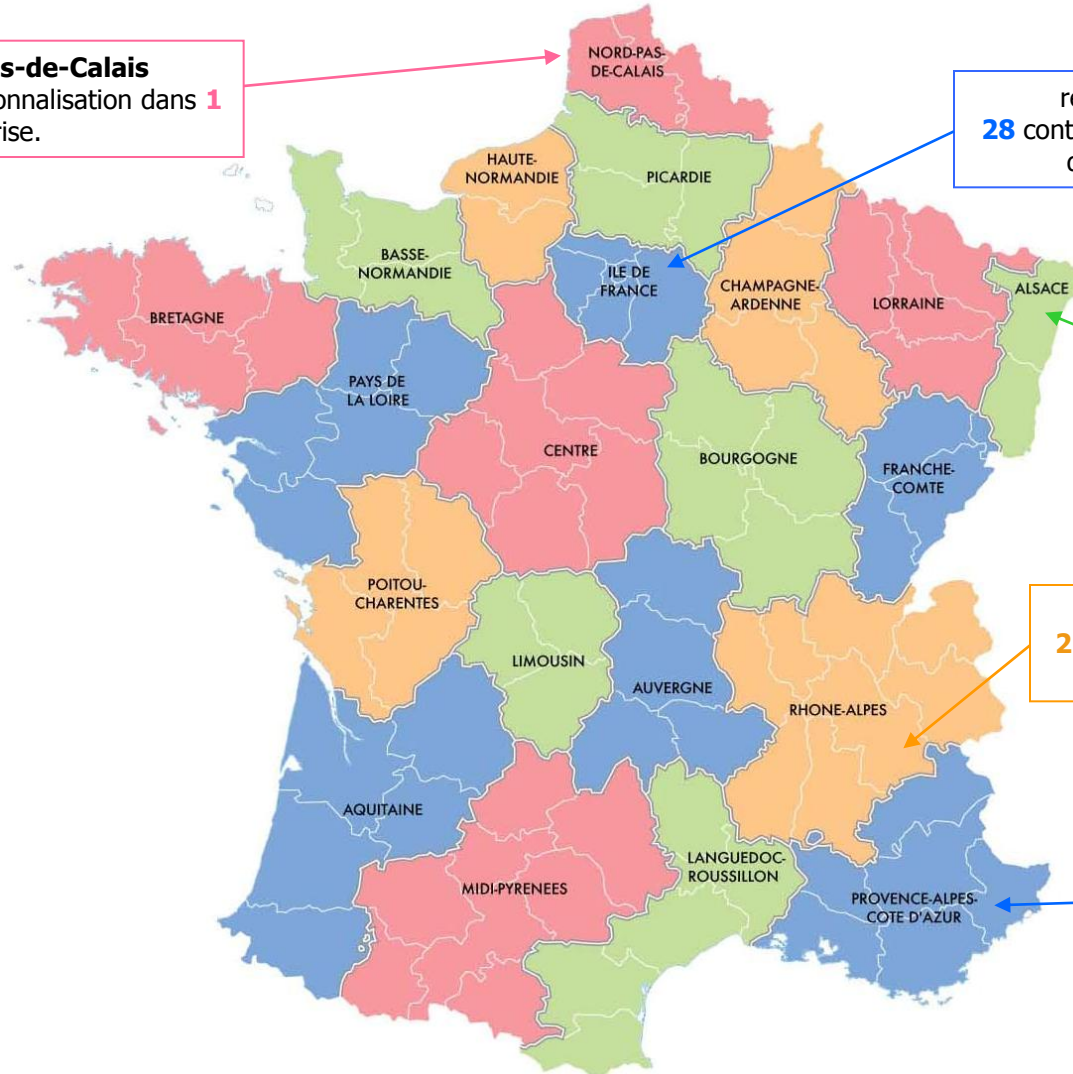
région **Nord-Pas-de-Calais**  
**3** contrats de professionnalisation dans **1** entreprise.

région **Ile de France**  
**28** contrats de professionnalisation dans **24** entreprises.

région **Alsace**  
**1** contrat de professionnalisation dans **1** entreprise.

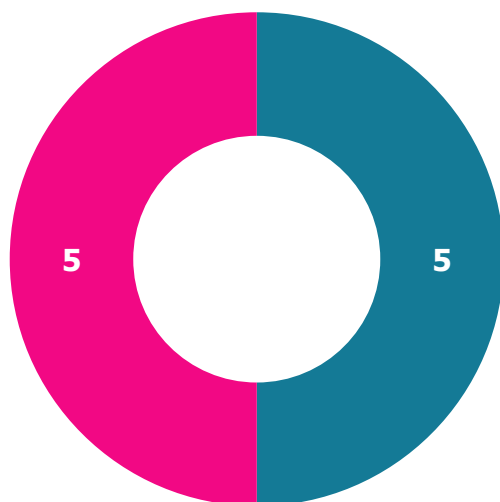
région **Rhône-Alpes**  
**2** contrats de professionnalisation dans **2** entreprises.

région **Provence-Alpes-Côte-D'azur**  
**2** contrats de professionnalisation dans **2** entreprises.



## Le suivi des contrats de professionnalisation depuis 2005

### Les motifs de départ



■ Démission    ■ Rupture amiable

Entre le 1<sup>er</sup> janvier et le 31 décembre 2005, **45 contrats de professionnalisation** ont débuté. Aujourd'hui, ces contrats sont terminés ce qui nous permet d'établir un suivi :

- **Taux de rupture** : **22%** (sur les **45** contrats, **10** ont été rompus).
- Sur les **32** salariés ayant suivi une formation certifiante :
  - ❖ **25** se sont présentés aux épreuves,
  - ❖ **14** ont réussi leurs examens, soit un **taux de réussite** de **56%**.
- **8** salariés sont restés dans l'entreprise à l'issue de leur contrat de professionnalisation. Parmi eux, **6** ont pu signer un **CDI** et **2** un **CDD**.

## Chapitre 2

# La formation des tuteurs

## La formation tuteur

En 2007, **9** salariés ont bénéficié d'une **formation tuteur**. En 2006, ils étaient **8**.

Parmi ces salariés :

- **5** ont **plus de 45 ans**, **3** ont **entre 34 et 45 ans** et **un** a **25 ans**.



# La formation des salariés

**Exercice 2007**

## Tableaux de synthèse

### Nombre de stagiaires selon les dispositifs

Dispositifs		Nombre de stagiaires
<b>Les actions clés en main</b>		10
<b>Formation continue</b>	Moins de 10 salariés	260
	10 salariés et plus	225
<b>Période de professionnalisation</b>	Avis CPNEFP	22
	Accord de branche	5
<b>TOTAL</b>		<b>522</b>

## La formation des salariés

En **2007**, **522 stagiaires** ont effectué une formation financée sur le budget du plan de formation ou de la période de professionnalisation.

Le **nombre** de stagiaires formés entre 2006 et 2007 a diminué de **-26,8%**.

Le **taux de départ en formation** ou **taux d'accès à la formation des stagiaires pour les entreprises de la branche** est de : **11,8 %**.



Entreprises de moins de 10 salariés

**276 stagiaires**

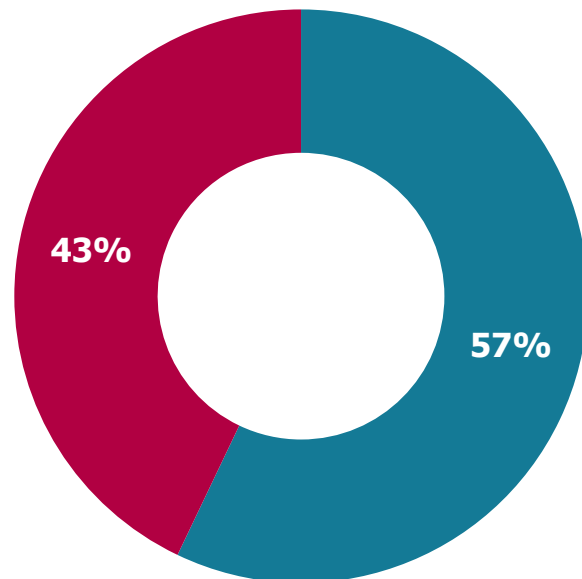


Entreprises de 10 salariés et plus

**246 stagiaires**

## La formation des salariés

### Répartition des stagiaires selon le sexe

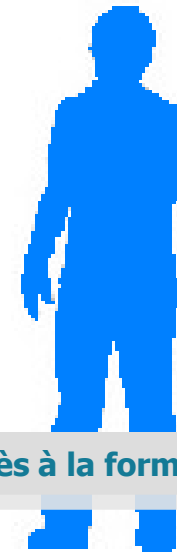


■ Hommes ■ Femmes

Si le taux d'accès à la formation des hommes et celui des femmes est quasiment identique, la part des hommes dans les effectifs formés est plus importante.



Le taux d'accès à la formation : 11,4 %



Taux d'accès à la formation : 12 %

## La formation des salariés par taille d'entreprise ...



Entreprises de moins de 10 salariés

Taux d'accès : **17,2%**



Entreprises de 10 salariés et plus

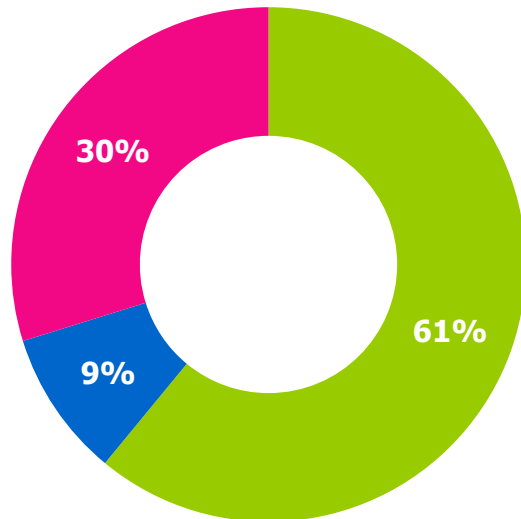
Taux d'accès : **8,7%**



Dans les petites structures, les salariés ont plus de chance de suivre une formation : le taux d'accès à la formation dans les entreprises de moins de 10 salariés est **deux fois plus élevé** que dans les entreprises de plus de 10 salariés.

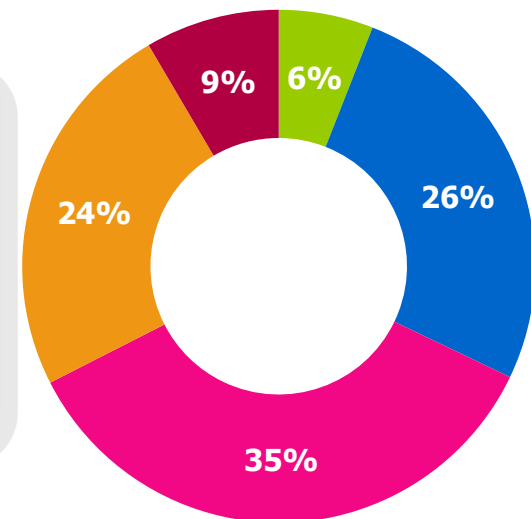
## La formation des salariés

Répartition des stagiaires selon la CSP



- Ouvriers - Employés
- Techniciens - Agents de maîtrise
- Ingénieurs - Cadres

Répartition des stagiaires selon l'âge



- Moins de 26 ans
- De 26 à 35 ans
- De 36 à 45 ans
- De 46 à 55 ans
- Plus de 55 ans

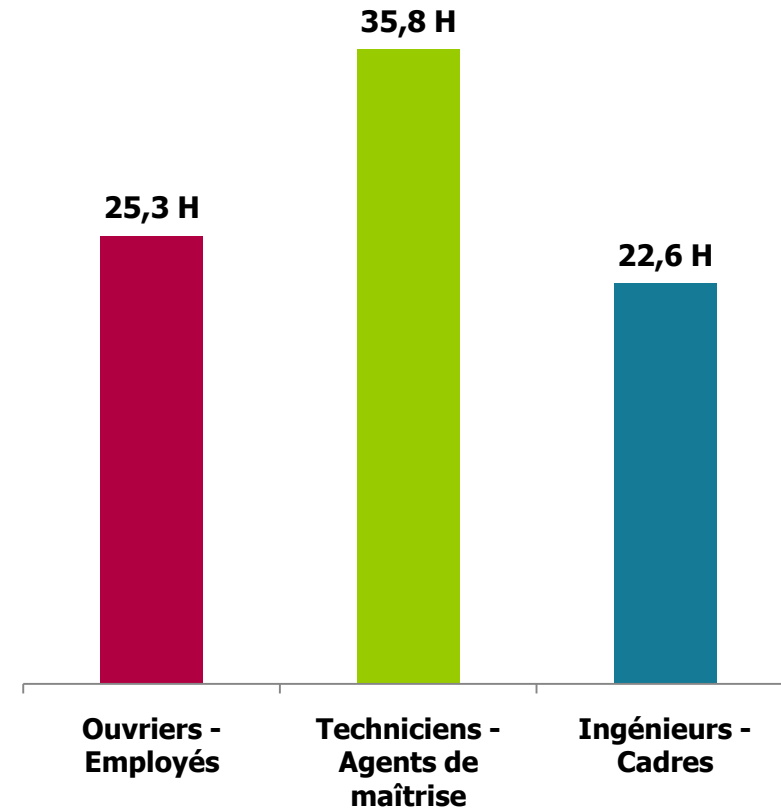
Près des 2/3 des stagiaires sont des ouvriers-employés. Toutefois, au regard de la composition de la branche\*, on constate que les cadres sont un peu plus formés que les autres CSP notamment que les techniciens-agents de maîtrise.

\* Composition de la branche : **60%** d'ouvriers-employés, **17%** de techniciens-agents de maîtrise et **23%** de cadres (source enquête 2006)

## La formation des salariés

Durée moyenne prévue, en heures, selon la catégorie socioprofessionnelle

Si les **techniciens-agents de maîtrise** sont **les moins formés** dans la branche, ils sont en contrepartie ceux qui **bénéficient en moyenne des formations les plus longues.**



## La formation des salariés

La **durée moyenne** d'une formation par stagiaire est de :

- **12,9 heures** pour les **actions clés en main**
- **22,6 heures** pour les **actions du plan**
- **66,4 heures** pour les **périodes de professionnalisation (avis CPNEFP)**
- **262,2 heures** pour les **périodes de professionnalisation (accord de branche)**
  
- **24,9 heures toutes formations confondues**

## Les actions clés en main

### Les principales thématiques de formation

- **6** stagiaires ont effectué une formation relevant du domaine : **Informatique – Bureautique**
- **3** stagiaires ont suivi une formation relevant du domaine : **Comptabilité - Gestion**
- **1** stagiaire a suivi une formation **d'anglais**.



## Les actions de formation du plan

### Les principales thématiques pour les actions du plan

- **41,4 %** des stagiaires ont suivi une formation relevant du domaine : **Bureautique**  
- **Informatique**
- **16,5 %** des stagiaires ont effectué une formation en **langues vivantes** dont :
  - **78%** d'**anglais**
- **14,2%** des stagiaires ont réalisé une formation relevant du domaine : **Commerce**  
- **Marketing – Achat** , dont :
  - **42%** de **Techniques de vente**

## Les périodes de professionnalisation

### Les principales thématiques de formation (avis CPNEFP)

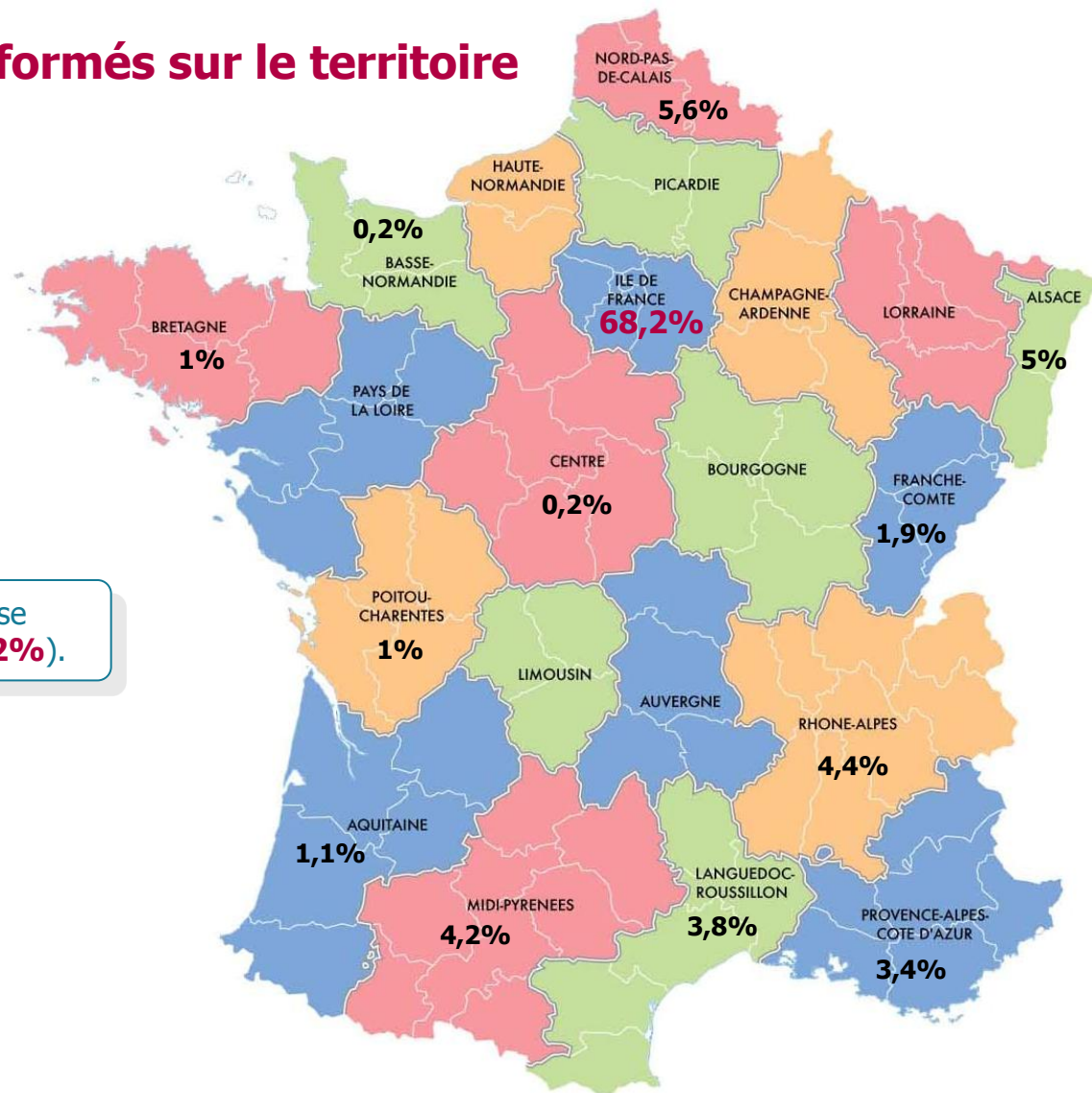
Sur les **22** périodes de professionnalisation, il y a eu :

- **9 cycles personnels administration des ventes**
- **8 cycles commerciaux spécialisés en tissus**
- **3 cycles conseillers**

### Les principales thématiques de formation (accord de branche)

Les **5** périodes de professionnalisation (accord de branche) ont abouti à une qualification reconnue dans la CCN.

## Répartition des stagiaires formés sur le territoire



La très grande majorité des stagiaires se trouve en région **Ile-de-France** (68,2%).

## La principale région concernée.....



**319 entreprises** appliquent la CCN des Commerces de gros, soit **54,7%** des **entreprises de la branche**.  
Elles emploient **2 979 salariés**.  
Ces entreprises ont formé **356 stagiaires**.

### Les actions clés en main :

- **3** stagiaires sur **8** ont suivi une formation de **Comptabilité**
- La **durée moyenne** des formations est de **14,8 heures** par stagiaire.

### La formation continue :

- La **thématique** de formation la plus répandue est : **Bureautique – Informatique – Logiciels** avec **40,2%** des stagiaires.
- La **durée moyenne** des formations est de **26,3 heures** par stagiaires

### Les périodes de professionnalisation avis CPNEFP:

- **8** des **9** stagiaires ont effectué une formation de **Commerce – Marketing – Achat**.
- La **durée moyenne** des formations est de **71,1 heures** par stagiaires

### Les périodes de professionnalisation (accord de branche) :

- La **durée moyenne** des formations est de **243,7 heures** par stagiaires

## Le Droit Individuel à la Formation

**Le DIF est un droit qui permet au salarié d'acquérir un nombre d'heures de formation cumulables sur plusieurs années et de les utiliser à son initiative avec l'accord de son employeur.**

**En 2007 :**

- **22 formations** ont été **déclarées** comme effectuées dans le cadre du DIF.

Toutefois, ce chiffre n'est pas exhaustif et ne reflète pas la réalité du DIF dans la branche dans la mesure où les entreprises n'ont pas l'obligation de nous signaler qu'une formation relève du DIF.

- **530 heures** de formation dont :
  - **94%** des heures ont été réalisées **durant le temps de travail (500 heures)**
  - **6%** des heures ont été réalisées **hors temps de travail (30 heures)**

La formation s'effectue essentiellement durant le temps de travail

- Principales thématiques de formation :
  - **32%** de **Bureautique – Informatique**
  - **32%** de **Commerce – Marketing**